

DROPS Design®

garnstudio.com

Al Fresco

#alfrescobasket



Gehäkelter DROPS Korb in "Paris".

DROPS 139-36

DROPS design: Modell W-441

Garngruppe C

Mass:

Durchmesser: ca. 26 cm

Höhe: ca. 20 cm

Material: Garnstudios DROPS PARIS

Für einen Korb:

100 gr. Nr. 13, orange

100 gr. Nr. 14, gelb

100 gr. Nr. 17, natur

100 gr. Nr. 33, rosa

100 gr. Nr. 38, koralle

oder:

200 gr. Nr. 06, pink

DROPS HÄKELNADEL Nr. 3,5 – Maschenprobe: 17 Stb = 10 cm breit

HÄKELTIP:

Das erste Stb jeder Runde wird mit 3 Lm ersetzt. Die erste fM jeder Runde wird mit 1 Lm ersetzt.

Jede Runde mit Stb wird mit 1 Kettm in die 3. Lm abgeschlossen. Jede Runde mit fM wird mit 1 Kettm in die 1. Lm abgeschlossen.

STREIFEN:

Je 1 Runde in den folgenden Farben: * koralle, rosa, natur, orange, koralle, gelb, natur, rosa, gelb, orange *, von *-* wiederholen. Die Fäden folgen der Arbeit nach oben.

MUSTER:

1. RUNDE: 3 Lm, * 1 Lm, 1 M. überspringen, 1 Stb in die nächste M. *, von *-* wiederholen und am Schluss 1 Lm, die letzte M. überspringen und mit 1 Kettm in die 3. Lm abschliessen.

2. RUNDE: 1 Stb in jedes Stb und in jede Lm.

3. RUNDE: 1 fM in jedes Stb.

4. RUNDE: 3 Lm, danach die Kreuzstäbchen wie folgt: * 1 M. überspringen, 1 Stb in die nächste M., 1 Stb in die M. die übersprungen wurde *, von *-* wiederholen und mit 1 Stb in das letzte Stb und 1 Kettm in die 3. Lm abschliessen.

5. RUNDE: 1 fM in jedes Stb.

6. RUNDE: 1 fM in jede fM.

7. RUNDE: 1 Stb in jede fM.

Von der 1.- 7. Runde wiederholen.

KORB:

Die Arbeit wird von unten nach oben gehäkelt. Siehe HÄKELTIPP!

Mit koralle 5 Lm häkeln und mit 1 Kettm zu einem Ring schliessen.

Die STREIFEN – siehe oben – wie folgt:

1. RUNDE: 10 Stb um den Lm-Ring und mit 1 Kettm in das erste Stb abschliessen.

2. RUNDE: 2 Stb in jedes Stb = 20 Stb.

3. RUNDE: abwechslungsweise 1 und 2 Stb in jedes Stb = 30 Stb.

4. RUNDE: 1 Stb in jedes Stb, jedoch in jedes 3. Stb 2 Stb häkeln = 40 Stb.

5. RUNDE: 1 Stb in jedes Stb, jedoch in jedes 4. Stb 2 Stb häkeln = 50 Stb.

So weiterhäkeln und immer 1 Stb mehr zwischen den Aufnahmen häkeln bis die Runde 120 Stb hat.

Weiter 1 Runde mit Stb häkeln und gleichzeitig gleichmässig verteilt 8 Stb aufnehmen = 128 Stb. Mit den Streifen und dem MUSTER weiterhäkeln - siehe oben! Nach ca. 20 cm den Faden abschneiden.

Haben Sie diese Anleitung nachgearbeitet?

Dann taggen Sie Ihre Fotos mit #dropspattern #alfrescobasket oder schicken Sie sie an die #dropsfan Galerie.

Brauchen Sie Hilfe bei dieser Anleitung?

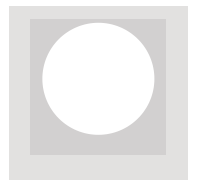
Sie finden 10 Videotutorials, einen Kommentar/Fragen-Bereich und vieles mehr, wenn sie die Anleitung bei garnstudio.com aufrufen.

Haben Sie ein DROPS Garn verwendet, um diese Anleitung nachzuarbeiten? Dann haben Sie Anspruch auf Hilfe von dem Laden, bei dem Sie das Garn gekauft haben.

© 1982-2026 DROPS Design A/S. Wir besitzen alle Rechte. Dieses Dokument, einschließlich aller Untersektionen, hat Urheberrechte. Mehr dazu, was Sie mit unseren Anleitungen machen können, finden Sie ganz unten auf der Seite zu jeder Anleitung.



STRICKEN



BLUMENÜBERTOPF AUS GARN

Garn kann für viel mehr als nur für Kleidungsstücke verwendet werden, meinen die Schwestern. Gönnen Sie sich eine kreative Pause und kreieren Sie mithilfe eines Strickrings einen hübschen Blumenübertopf aus Garn. „Ein schönes Finish für eine grüne Pflanze in der Wohnung“, findet Anna.

- 1 Stellen Sie zunächst verschiedene Garntypen in den gewünschten Farben zusammen, oder verwenden Sie ein sehr dickes Garn, um einen kräftigen und dichten Blumenübertopf zu kreieren.
- 2 Machen Sie eine Schlaufe mit dem Garn und befestigen Sie es am Start-Stab des Strickrings.
- 3 Führen Sie das Garn um die Rückseite jedes Stifts auf dem Strickring und arbeiten Sie gegen den Uhrzeigersinn. Machen Sie weiter, bis Sie zwei Runden fertig haben.
- 4 Nehmen Sie nun die untere Schlaufe jedes Stabs mit einer Häkelnadel auf, heben Sie die Schlaufe über die obere Schlaufe und ziehen sie über den Stab. Machen Sie auf die gleiche Weise weiter bis zum Ende der Runde.
- 5 Anschließend wickeln Sie eine neue Runde Schlaufen auf den Strickring. Wenn Sie eine komplette Runde neue Schlaufen haben, heben Sie wieder die untere Schlaufe auf und führen Sie sie mit einer Häkelnadel über die obere Schlaufe und den Stab.
- 6 Machen Sie auf die gleiche Weise weiter, bis die gewünschte Höhe Ihres Blumenübertopfes erreicht ist.

7

Schneiden Sie das Garn ein gutes Stück vom Strickring entfernt ab, sodass Sie ein langes Garnende haben.

8

Fädeln Sie das Ende des Garns in eine große Nadel ein und sichern Sie jede Schlaufe auf dem Strickring, indem Sie das Garn mit der Nadel durch die Schlaufe führen und die Schlaufe dann abnehmen.

9

Wenn der gesamte gestrickte Übertopf vom Strickring abgenommen ist, ziehen Sie das Garn fest, um das eine Ende zu schließen, und heften beide Garnenden.

10

Der gestrickte Blumenübertopf ist jetzt fertig und kann Ihre Grünpflanze schmücken und als zusätzliche Dekoration dienen.

Strickring

Große Nadel

Garn

Schere



Copyright © 2026, Søstrene Grene's Import A/S.



STRICKEN

BLUSE AUS GARNRESTEN

Anna und Clara werfen niemals Garnreste weg. „Ein bisschen Garn hier und da kann schnell zu etwas ganz Besonderem werden“, erinnert Anna freundlich.

HERUNTERLADEN

1

Damit die Maschenweite auch bei verschiedenen Garnen ungefähr gleich bleibt, ist es bei dieser Strickanleitung wichtig, feines Garn doppelt zu nehmen und bei größerem Garn nur einen Faden zu verwenden. Als Hintergrundfarbe für die Strickjacke haben wir ein Cremeweiß verwendet.

Bei dieser Strickjacke bietet es sich aber auch an, mit Farben Ihrer Wahl zu experimentieren. Die Anleitung enthält deshalb keine Anweisungen zum Farbwechsel. Wenn Sie die Garnreste vollständig in das Strickteil einarbeiten, können Sie sich das Einarbeiten der einzelnen Garnenden ersparen

2

Vorder- und rückenteil (in einem stück gestrickt)

Auf der Rundstricknadel 120 Maschen (M) anschlagen. Hin- und zurückstricken. 5 Reihen (R) im Rippenmuster stricken: 1 M rechts stricken (re str.), 1 M links stricken (li str.).

3

Dann glatt rechts weiterstricken. Dazu in der Hinreihe (Hintr.) alle M re str. und in der Rückreihe (Rückr.) alle M li str. Zu Beginn der R abnehmen (abn.) und am Ende der R zunehmen (zun.): Am Anfang jeder R jeweils die ersten beiden M rechts verschränkt zusammenstricken (re verschr. zus.str.).

Am Ende jeder R zwischen der vorletzten und der letzten M jeweils 1 M links in den verschränkten Querfaden stricken (eine nach rechts geneigte Zunahme stricken). So wird sichergestellt, dass in jeder R 120 M sind. Insgesamt 35 cm stricken (inkl. der 5 R im Rippenmuster).

4

Armausschnitt: Nächste Rückr.: 25 M li str., 6 M abketten, 54 M li str., 6 M abketten, 29 M li str. Mit der rechten Seite des Vorderteils fortfahren. Die übrigen M auf der Nadel lassen.

5

Rechte seite des vorderteils

Nächste Hinr.: Am Anfang der R 2 M re verschr. zus.str. Nächste 3 Hinr.: Am Ende der R 2 M rechts zusammenstricken (re zus.str.).

6

Dann nur noch zu Beginn der R 2 M re verschr. zus.str. So fortfahren, bis 10 M übrig sind. Abketten.

7

Linke seite des vorderteils

Die ersten 3 Hinr.: Am Anfang 2 M re zus.str. In allen Hinr.: Am Ende 2 M re zus.str., bis 10 M übrig sind. Abketten.

8

Rückenteile

Die Maschen in 2 x 27 M aufteilen und jede Hälfte separat weiterstricken.

9

An der Kante des Armausschnitts dreimal 2 M re zus.str. An der Kante des Halsausschnitts in jeder Hinr. 2 M re zus.str., bis noch 10 M übrig sind. Abketten. Die andere Hälfte des Rückenteils auf dieselbe Weise, aber spiegelverkehrt stricken. Schulternähte zusammennähen.

10

Kanten im rippenmuster

Am Anfang des V-Ausschnitts an der linken Seite des Vorderteils bis einschließlich des Rippenmusters an der Hüfte 46 M aufnehmen.

11

Wie folgt fortfahren:

1. Reihe: Im Rippenmuster stricken (1 M re str., 1 M li str.).
2. Reihe: dreimal 1 M li str., 1 M re str. Jetzt die Stellen abmessen, an denen die 4 Knopflöcher eingearbeitet werden sollen. Die Knopflöcher wie folgt stricken: 1 M li str., 1 M re str., 1 M li str, linke M über rechte M ziehen. Zwischen den Knopflöchern im Rippenmuster weiterstricken. Nach dem 4. Knopfloch 1 M re str.
3. Reihe: Im Rippenmuster stricken (1 M re str., 1 M li str.). Bei jedem Knopfloch einen Umschlag stricken, um die „verlorenen“ Maschen zu ersetzen.
4. Reihe: Abketten.
Rippenmuster oben an der linken Seite des Vorderteils: Von oben bis zum zuletzt gestrickten Rippenmuster 30 M aufnehmen.

1. Reihe: 1 M re str., 1 M li str.
2. Reihe: 1 M li str., 1 M re str. bis zu den letzten 3 M. Knopfloch einarbeiten.
3. Reihe: 1 M re str., 1 M li str.
4. Reihe: Abketten.

12

Rechte Seite des Vorderteils: 56 M aufnehmen. 3 R im Rippenmuster stricken (1 M re str., 1 M li str.). In der 4. Reihe abketten.

13

Rückenteile: An jeder Hälfte separat 28 M aufnehmen und 3 R im Rippenmuster stricken. Abketten.

14

Ärmel

Auf der Rundstricknadel 32 (M) anschlagen. Hin und zurückstricken. 4 R im Rippenmuster stricken (1 M re str., 1 M li str.). Glatt rechts weiterstricken. Nach jeder 2. M jeweils 1 M zun. Dazu jeweils eine nach rechts geneigte Zunahme stricken = 48 M.

15

Weiterhin in jeder Hinr. am Anfang und am Ende der R zunehmen: Zwischen den ersten beiden und den letzten beiden M jeweils eine nach rechts geneigte Zunahme stricken, bis es insgesamt 66 M in der R gibt. Armausschnitt: Auf jeder Seite 3 M abketten = 60 M.

16

Jetzt auf beiden Seiten jeweils in der Hinr. abnehmen (2 M re zus.str.), bis es noch 36 M in der R übrig sind.

17

Nächste Hinr.: 18-mal 2 M re zus.str. 1 R komplett li str.

Nächste Reihe: Bis zum Ende 2 M re zus.str. und abketten. So entstehen die leichten Puffärmel. Den zweiten Ärmel auf dieselbe Weise stricken. Die Ärmel vernähen. Die Ärmel an die Strickjacke nähen.

18

Fäden abschneiden und Garnenden einarbeiten.

Reste von Annas und Claras Garnen, insgesamt etwa 350 g.

Rundstricknadel, Größe: 8 mm.

5 Knöpfe à 25 mm.

GRÖSSE

Einheitsgröße.

MASCHENPROBE

Glatt rechts: 10 × 10 cm = 11 Maschen × 16 Reihen.

ABMESSUNGEN

Brustumfang: 55 cm.

Länge: 55 cm.

Ärmellänge: 32 cm.



Copyright © 2026, Søstrene Grenes Import A/S.

DROPS Design®

garnstudio.com

Cafe Flamingo

#dropscafe flamingo



DROPS DESIGN®
www.garnstudio.com



DROPS DESIGN®
www.garnstudio.com

Gehäkelter Eierwärmer als Flamingo in DROPS Merino Extra Fine. Thema: Ostern

DROPS Extra 0-1455

DROPS Design: Modell me-178

Garngruppe B

GRÖSSE:

Der Flamingo hat eine Höhe von ca. 12 cm mit gebogenem Kopf und ohne Beine.

MATERIAL:

DROPS MERINO EXTRA FINE von Garnstudio (gehört zur Garngruppe B)

50 g Farbe 17, pink

50 g Farbe 02, schwarz
50 g Farbe 01, natur
50 g Farbe 30, senf

MASCHENPROBE:

22 feste Maschen in der Breite und 22 Reihen in der Höhe = 10 x 10 cm.

HÄKELNADEL:

DROPS HÄKELNADEL Nr. 3.

Die Angabe der Nadelstärke ist nur eine Orientierungshilfe. Wenn für 10 cm mehr Maschen als in der Maschenprobe angegeben benötigt werden, zu einer dickeren Nadelstärke wechseln. Wenn für 10 cm weniger Maschen als in der Maschenprobe angegeben benötigt werden, zu einer dünneren Nadelstärke wechseln.

ZUBEHÖR: Füllwatte

HINWEISE ZUR ANLEITUNG:

ZUSAMMENHÄKELN-1:

2 STÄBCHEN WIE FOLGT ZU 1 STÄBCHEN ZUSAMMENHÄKELN:

1 Stäbchen in die nächste Masche, jedoch den Faden beim letzten Mal noch nicht holen (= 2 Schlingen auf der Häkelnadel), noch 1 Stäbchen in dieselbe Masche und nun den Faden beim letzten Mal holen und durch alle 3 Schlingen auf der Häkelnadel ziehen (= 1 Stäbchen).

ZUSAMMENHÄKELN-2:

2 DOPPELSTÄBCHEN WIE FOLGT ZU 1 DOPPELSTÄBCHEN ZUSAMMENHÄKELN:

1 Doppelstäbchen in die nächste Masche jedoch den Faden beim letzten Mal noch nicht holen (= 2 Schlingen auf der Häkelnadel), noch 1 Doppelstäbchen in dieselbe Maschen und nun den Faden beim letzten Mal holen und durch alle 3 Schlingen auf der Häkelnadel ziehen (= 1 Doppelstäbchen).

DIE ARBEIT BEGINNT HIER:

FLAMINGO - KURZBESCHREIBUNG DER ARBEIT:

Die Arbeit wird in Runden gehäkelt, ab dem Kopf nach unten.

SCHNABEL-KOPF-KÖRPER:

2 Luftmaschen mit Häkelnadel Nr. Nr. 3 mit schwarz anschlagen.

1. RUNDE:

In die 2. Masche ab der Nadel 6 Halbstäbchen häkeln, die Runde mit 1 Kettmasche in das erste Halbstäbchen beenden.

2. RUNDE:

1 Luftmasche, 1 feste Masche in jedes Halbstäbchen = 6 feste Maschen, 1 Kettmasche mit natur in die erste feste Masche der Runde (= Farbwechsel). Den schwarzen Faden abschneiden.

3. RUNDE:

1 Luftmasche, * 1 feste Masche in die nächste feste Masche, 2 feste Maschen in die nächste feste Masche*, von *-* bis Runden-Ende wiederholen = 9 feste Maschen, die Runde mit 1 Kettmasche in die erste feste Masche beenden.

4. RUNDE:

1 Luftmasche, 1 feste Masche in jede feste Masche = 9 feste Maschen, die Runde mit 1 Kettmasche in die erste feste Masche beenden.

5. RUNDE:

1 Luftmasche, * je 1 feste Masche in die 2 nächsten festen Maschen, 2 feste Maschen in die nächste feste Masche *, von *-* bis Runden-Ende wiederholen = 12 feste Maschen, die Runde mit 1 Kettmasche in die erste feste Masche beenden.

6. und 7. RUNDE:

1 Luftmasche, 1 feste Masche in jede feste Masche, die Runde mit 1 Kettmasche in die erste feste Masche beenden.

8. RUNDE:

1 Luftmasche, 1 feste Masche in jede feste Masche, 1 Kettmasche mit cerise in die erste feste Masche der Runde (= Farbwechsel). Den naturfarbenen Faden abschneiden

9. RUNDE:

1 Luftmasche, * 1 feste Masche in die 3 nächsten festen Maschen, 2 feste Maschen in die nächste Masche *, von *-* bis Runden-Ende wiederholen = 15 feste Maschen, die Runde mit 1 Kettmasche in die erste feste Masche beenden.

10. - 15. RUNDE:

1 Luftmasche, je 1 feste Masche in die 3 nächsten festen Maschen, in jeder der nächsten 2 festen Maschen 2 Stäbchen zusammenhäkeln – siehe ZUSAMMENHÄKELN-1 oben, in jeder der nächsten 5 festen Maschen 2 Doppelstäbchen zusammenhäkeln – ZUSAMMENHÄKELN-2 oben lesen, in jeder der nächsten 2 festen Maschen 2 Stäbchen zusammenhäkeln, 1 feste Masche in die 3 nächsten festen Maschen und enden mit 1 Kettmasche in die erste feste Masche der Runde.

MASCHENPROBE BEACHTEN!

Vor der nächsten Runde 2 Augen mit einem Rest schwarz aufnähen.

16. RUNDE und weiter:

1 Luftmasche, je 1 feste Masche in die 8 nächsten Maschen – einen Markierer in die 8. Masche setzen = hintere Mitte. 1 feste Masche in jede Masche bis Runden-Ende häkeln (= 15 feste Maschen). Wenn die letzte feste Masche der Runde gehäkelt wurde, weiter in Runden 1 feste Masche in jede feste Maschen häkeln, dabei jedoch die Runden nicht mit einer Kettmasche beenden und die nächste Runde nicht mit einer Luftmasche beenden (d.h. es wird spiralförmig weitergehäkelt). Die 17. Runde also mit 1 festen Masche in die erste feste Masche der vorherigen Runde beginnen. In dieser Weise feste Maschen häkeln, bis der Hals eine Länge von 3 cm hat (gemessen ab dem Markierer an der hinteren Mitte). Feste Maschen bis zur hinteren Mitte häkeln, dann über 1 Runde 2 Stäbchen in jede feste Masche häkeln = 30 Stäbchen. Nun 1 Stäbchen in jedes Stäbchen spiralförmig häkeln (d.h. wieder ohne die Runde mit einer Kettmasche zu beenden), bis der Körper aus Stäbchen eine Länge von ca. 5 cm hat. Dann 1 Runde mit festen Maschen häkeln, dabei in das letzte Stäbchen den Schwanz wie folgt häkeln: 1 Kettmasche, 3

Luftmaschen, 4 Doppelstäbchen, 3 Luftmaschen und 1 Kettmasche.

Den Faden abschneiden und vernähen. Den Schnabel und den Kopf mit etwas Watte füllen.

BEINE:

Die Beine werden jeweils über 3 Maschen gehäkelt, der Abstand zwischen den Beinen beträgt 3 Maschen. Es wird je 1 Bein an beiden Seiten der 3 mittleren Maschen an der vorderen Mitte gehäkelt. Die Beine werden mit 1 Faden senf gehäkelt.

ERSTES BEIN:

Aus jeder der 3 Maschen des Beins 1 Schlinge ziehen (= 3 Schlingen auf der Häkelnadel), dann 1 Umschlag arbeiten und den Umschlag durch alle 3 Schlingen auf der Häkelnadel ziehen – dies ähnelt 3 zusammengehäkelten Kettmaschen.

* 1 Umschlag, die Nadel in die erste der 3 Schlingen der "zusammengehäkelten" Masche einstechen, dabei den Faden auf der Vorderseite der Arbeit holen (d.h. es wird nur in das vordere Maschenglied gehäkelt) und den Faden durchholen = 3 Schlingen auf der Häkelnadel, 1 Umschlag und den Umschlag durch alle Schlingen auf der Häkelnadel ziehen *, von *-* insgesamt 4 x arbeiten.

Nun das Knie wie folgt häkeln: * 1 Umschlag, die Nadel in die erste der 3 Schlingen der "zusammengehäkelten" Masche einstechen, dabei den Faden auf der Vorderseite der Arbeit holen (d.h. es wird nur in das vordere Maschenglied gehäkelt) und den Faden durchholen = 3 Schlingen auf der Häkelnadel, 1 Umschlag und den Umschlag durch alle Schlingen auf der Häkelnadel ziehen *, von *-* insgesamt 3 x arbeiten, dabei jedoch stets in dieselbe Masche häkeln sodass ein kleines Knie entsteht. Dann wieder wie vor dem Knie insgesamt 4 x arbeiten und dann den Fuß ebenso wie das Knie häkeln. Den Faden abschneiden und vernähen.

Noch 1 Bein ebenso häkeln.

Haben Sie diese Anleitung nachgearbeitet?

Dann taggen Sie Ihre Fotos mit #dropspattern #dropscafeamingo oder schicken Sie sie an die #dropspan Galerie.

Brauchen Sie Hilfe bei dieser Anleitung?

Sie finden 10 Videotutorials, einen Kommentar/Fragen-Bereich und vieles mehr, wenn sie die Anleitung bei garnstudio.com aufrufen.

Haben Sie ein DROPS Garn verwendet, um diese Anleitung nachzuarbeiten? Dann haben Sie Anspruch auf Hilfe von dem Laden, bei dem Sie das Garn gekauft haben.

© 1982-2026 DROPS Design A/S. Wir besitzen alle Rechte. Dieses Dokument, einschließlich aller Untersektionen, hat Urheberrechte. Mehr dazu, was Sie mit unseren Anleitungen machen können, finden Sie ganz unten auf der Seite zu jeder Anleitung.

DROPS Design®

garnstudio.com

Candle Color

#dropscandlecolor



DROPS DESIGN®
www.garnstudio.com

Gestrickter DROPS Bezug für Kerzenhalter in "Fabel" mit Streifen und Zickzackmuster.

DROPS 144-3

DROPS Design: Modell Nr. fa-216

Garngruppe A

Passend für Glashalter mit folgenden Maßen:

Umfang: ca. 44 - 57 cm

Höhe: ca. 15 - 20 cm

Der Bezug wird ca. 10% kleiner als der Umfang des Glashalters gestrickt, denn er wird beim Überziehen etwas gedehnt und sitzt dann straff auf dem Glas.

Material:

DROPS FABEL von Garnstudio

50-50 g Farbe Nr. 543, rot/orange

50-50 g Farbe Nr. 901, candy

DROPS STRICKNADELN Nr. 3,5 – oder die benötigte Nadelstärke, um folgende Maschenprobe zu erhalten: 10 cm in der Breite = 30 M im Zickzackmuster.

KRAUS RECHTS (in Hin- und Rück-R):

Jede R re stricken.

MUSTER:

Siehe Diagramm A-1, das Diagramm zeigt alle R eines Mustersatzes, wie sie auf der Vorderseite erscheinen.

STREIFEN:

Abwechselnd 2 R in Rot/orange und 2 R in Candy stricken.

ÜBERZUG FÜR KERZENHALTER:

Der Überzug wird in Hin- und Rück-R gestrickt.

34-50 M LOCKER auf Nadel Nr. 3,5 mit Rot/orange anschlagen.

Wie folgt stricken (1. R = Hin-R): 1 M KRAUS RE (siehe oben), Muster A-1 über die nächsten 32-48 M und 1 M kraus re. In diesem Muster weiterstricken, dabei gleichzeitig STREIFEN stricken (siehe oben). MASCHENPROBE BEACHTEN!

Stricken, bis das Strickstück ca. 40-52 cm misst – daran angepasst, das 1 Hin-R in Candy gestrickt wurde, dann in der folgenden Rück-R re abketten.

Die Anschlagkante an die Abkettkante nähen, dabei Kante an Kante und Masche an Masche nähen, sodass die Naht unsichtbar wird.

Erklärungen zum Diagramm

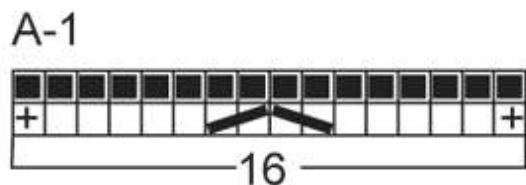
□ = 1 M re in Hin-R

■ = 1 M re in Rück-R

⊕ = zunehmen, indem 2 M aus dieser M herausgestrickt werden

☐ = 1 M wie zum Rechtsstricken abheben, 1 M re, die abgehobene M überziehen

☐ = 2 M re zusammenstricken



Haben Sie diese Anleitung nachgearbeitet?

Dann taggen Sie Ihre Fotos mit #dropspattern #dropscandlecolor oder schicken Sie sie an die #dropsfan Galerie.

Brauchen Sie Hilfe bei dieser Anleitung?

Sie finden 4 Videotutorials, einen Kommentar/Fragen-Bereich und vieles mehr, wenn sie die Anleitung bei garnstudio.com aufrufen.

Haben Sie ein DROPS Garn verwendet, um diese Anleitung nachzuarbeiten? Dann haben Sie Anspruch auf Hilfe von dem Laden, bei dem Sie das Garn gekauft haben.

© 1982-2026 DROPS Design A/S. Wir besitzen alle Rechte. Dieses Dokument, einschließlich aller Untersektionen, hat Urheberrechte. Mehr dazu, was Sie mit unseren Anleitungen machen können, finden Sie ganz unten auf der Seite zu jeder Anleitung.

DROPS Design®

garnstudio.com

Candy pouf

#candypouf



Gehäkelter Pouf in 6 Fäden DROPS Fabel

DROPS Children 23-35

DROPS Design: Modell Nr. bf-011

Garngruppe C + C + C

Maß:

Umfang: ca. 170 cm (inkl. Füllung)

Durchmesser: ca. 50 cm

Höhe: ca. 22 cm

Material:

DROPS BIG FABEL von Garnstudio

1000 g Farbe 900, rosa/ gelb/ grün

500 g Farbe 109, cerise

oder:

DROPS FABEL von Garnstudio

750 g Farbe 161, pink dream

400 g Farbe 109, cerise

DROPS HÄKELNADEL NR 8 – oder die benötigte Nadelstärke, um folgende Maschenprobe zu erhalten: 8 feste M (fM) in der Breite und 10 R in der Höhe mit 3 Fäden Big Fabel oder 6 Fäden Fabel = 10 x 10 cm.

ZUBEHÖR:

1-2 Daunendecken für die Füllung (es ist wichtig, dass es Daunendecken sind, da man damit die beste Form erhält. Eine preisgünstige Decke ist völlig ausreichend – wir haben eine Sommerdecke mit einem Gewicht von ca. 1400 g benutzt).

+ 1 Jersey-Bettuch in der Farbe des Poufs (damit die Daunendecke geschützt und nicht sichtbar ist).

POUF:

Der Pouf wird in 2 Teilen gehäkelt, dann gefüllt und zusammengehäkelt.

1. TEIL:

4 Lm mit Nadel 8 und mit 2 Fäden rosa/ gelb/grün + 1 Faden cerise (= 3 Fäden) Big Fabel oder 4 Fäden pink dream + 2 Fäden ceris Fabel (= 6 Fäden) häkeln und mit 1 Kett-M in die erste Lm zum Ring schließen.

Weiter wie folgt in Rd häkeln:

1. RUNDE: SIEHE HÄKELINFO! 6 fM in den Lm-Ring häkeln.

2. RUNDE: 2 fM in jede fM = 12 fM.

3. RUNDE: * 1 fM in die erste fM, 2 fM in die nächste fM *, von * - * wdh = 18 fM.

4. RUNDE: * 1 fM in jede der 2 ersten fM, 2 fM in die nächste fM *, von * - * wdh = 24 fM.

5. RUNDE: * 1 fM in jede der 3 nächsten fM, 2 fM in die nächste fM *, von * - * wdh = 30 fM.

Die Aufnahmen nach diesem Schema weiterhäkeln (d.h. in jeder Rd ist immer 1 fM mehr zwischen den Aufnahmen) bis 144 fM in der Rd sind und die Arb etwa 50 cm im Durchmesser misst .1 Markierung setzen.

Nun 1 fM in jede fM häkeln bis die Arb ab der Markierung 22 cm misst. Faden abschneiden.

2. TEIL:

Wie beim 1. Teil beginnen und ebenso häkeln bis 144 fM in der Rd sind und die Arb etwa 50 cm im Durchmesser misst.

Der Pouf wird gefüllt indem man die beiden Daunendecken wie eine dicke Decke übereinanderlegt und das Spannbettuch über die eine Seite spannt. Drücken Sie die Decke in den größeren Teil des Poufs und achten Sie darauf, dass das Bettuch nach außen kommt. Den anderen Teil des Poufs darauf legen und mit 3 Fäden wie folgt zusammenhäkeln:
1 Kett-M in die erste fM des einen Teils, 1 Kett-M in die erste fM des anderen Teils, * 1 Kett-M in die nächste fM des ersten Teils, 1 Kett-M in die nächste fM des anderen Teils *, von * - * bis zum Ende der Rd wdh und mit 1 Kett-M in die erste Kett-M des Rundenanfangs schließen. Die Fäden abschneiden und vernähen.

Haben Sie diese Anleitung nachgearbeitet?

Dann taggen Sie Ihre Fotos mit #dropspattern #candypouf oder schicken Sie sie an die #dropsfan Galerie.

Brauchen Sie Hilfe bei dieser Anleitung?

Sie finden 4 Videotutorials, einen Kommentar/Fragen-Bereich und vieles mehr, wenn sie die Anleitung bei garnstudio.com aufrufen.

Haben Sie ein DROPS Garn verwendet, um diese Anleitung nachzuarbeiten? Dann haben Sie Anspruch auf Hilfe von dem Laden, bei dem Sie das Garn gekauft haben.

© 1982-2026 DROPS Design A/S. Wir besitzen alle Rechte. Dieses Dokument, einschließlich aller Untersektionen, hat Urheberrechte. Mehr dazu, was Sie mit unseren Anleitungen machen können, finden Sie ganz unten auf der Seite zu jeder Anleitung.



© Lana Grossa GmbH

Modell 12 – Häkeln 09

**JACKE
COTONELLA**

JACKE · COTONELLA

Modell 12 – Häkeln 09



Größe 36 bis 40

Aufgrund der lässigen Form passt die Jacke für alle angegebenen Größen.

Material: Lana Grossa-Qualität „Cotonella“ (100 % (Pima) Baumwolle, LL = ca. 140 m/50 g): ca. **300 g** Pastellbeige (**Fb. 202**) und je ca. **150 g** Gelb (**Fb. 205**) und Mintgrün (**Fb. 206**); je 1 Wollhäkelnadel Nr. 4, 4,5 und 5; 7 Perlmutterknöpfe in Natur, ø 15 mm.

Quadratisches Motiv: Nach Häkelschrift in 10 Rd häkeln. Dafür 8 Luftm anschlagen und mit 1 Kettm zum Ring schließen. Diesen in 1. Rd mit 16 Stb überhäkeln, dabei das 1. Stb durch 3 Luftm ersetzen. Die Rd mit 1 Kettm schließen. Die Zahlen bezeichnen die Rd-Übergänge. In jeder folg. Rd die 1. M immer durch die entsprechende Luftm-Anzahl wie gezeichnet ersetzen. Die 2. – 4. Rd jeweils mit 1 Stb, die 5. Rd mit 1 Dstb und die restl. Rd jeweils mit 1 Kettm schließen. Die unten offenen Stb-Gruppen immer um die Luftm der Vor-Rd arb., auch die fe M in der 8. Rd. In der 7. Rd über den Ecken nach den zus. abgemaschten Stb jeweils eine kleine Öse aus 5 Luftm und 1 fe M in die zus. abgemaschten Stb häkeln. Nach der 10. Rd das Motiv beenden.

Farbfolge A: Je 1 Rd Gelb und Pastellbeige im Wechsel häkeln.

Farbfolge B: Je 1 Rd Mintgrün und Pastellbeige im Wechsel häkeln. Die letzte M vor dem Farbwechsel schon mit der folg. Farbe abmaschen, damit ein exakter Farbübergang entsteht.

Stb: In R häkeln. Das 1. Stb jeder R durch 3 Luftm ersetzen. Das letzte Stb jeder R in die 3. Ersatz-Luftm häkeln.

Maschenprobe: 1 quadratisches Motiv mit Häkelnd. Nr. 5 = 24 x 24 cm.

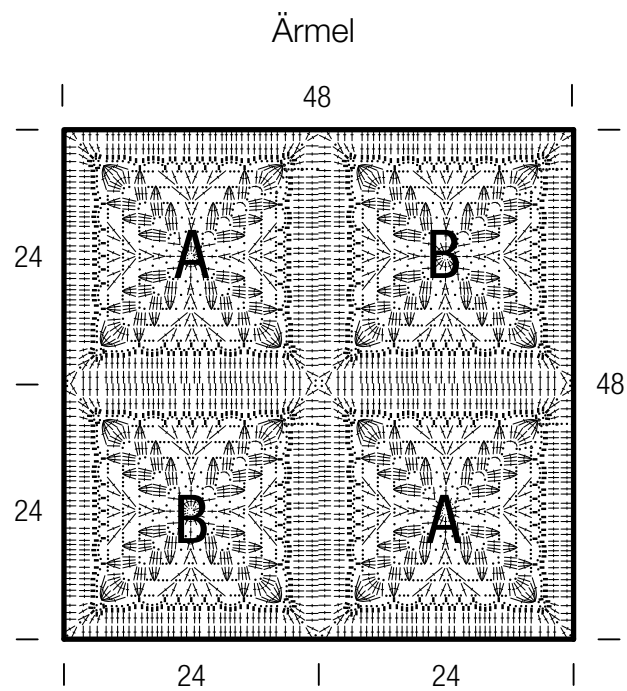
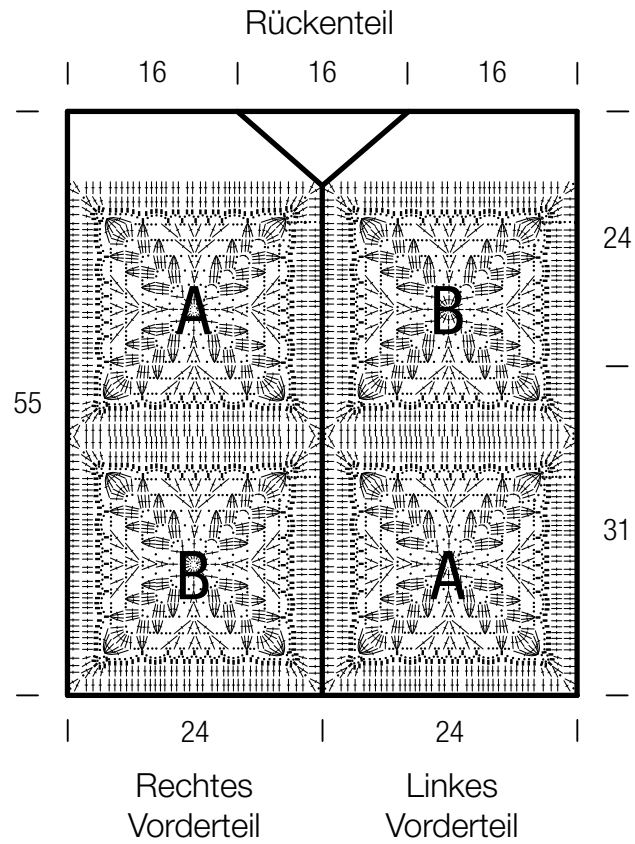
Ausführung – Rückenteil und Vorderteile: Insgesamt 8 quadratische Motive mit Häkelnd. Nr. 5 häkeln, dabei je 4 Motive in der Farbfolge A und B. Die Buchstaben im Schnittschema geben die jeweilige Farbfolge an.

Ärmel: Je 4 Motive mit Häkelnd. Nr. 5 häkeln, dabei je 2 Motive in der Farbfolge A und B.

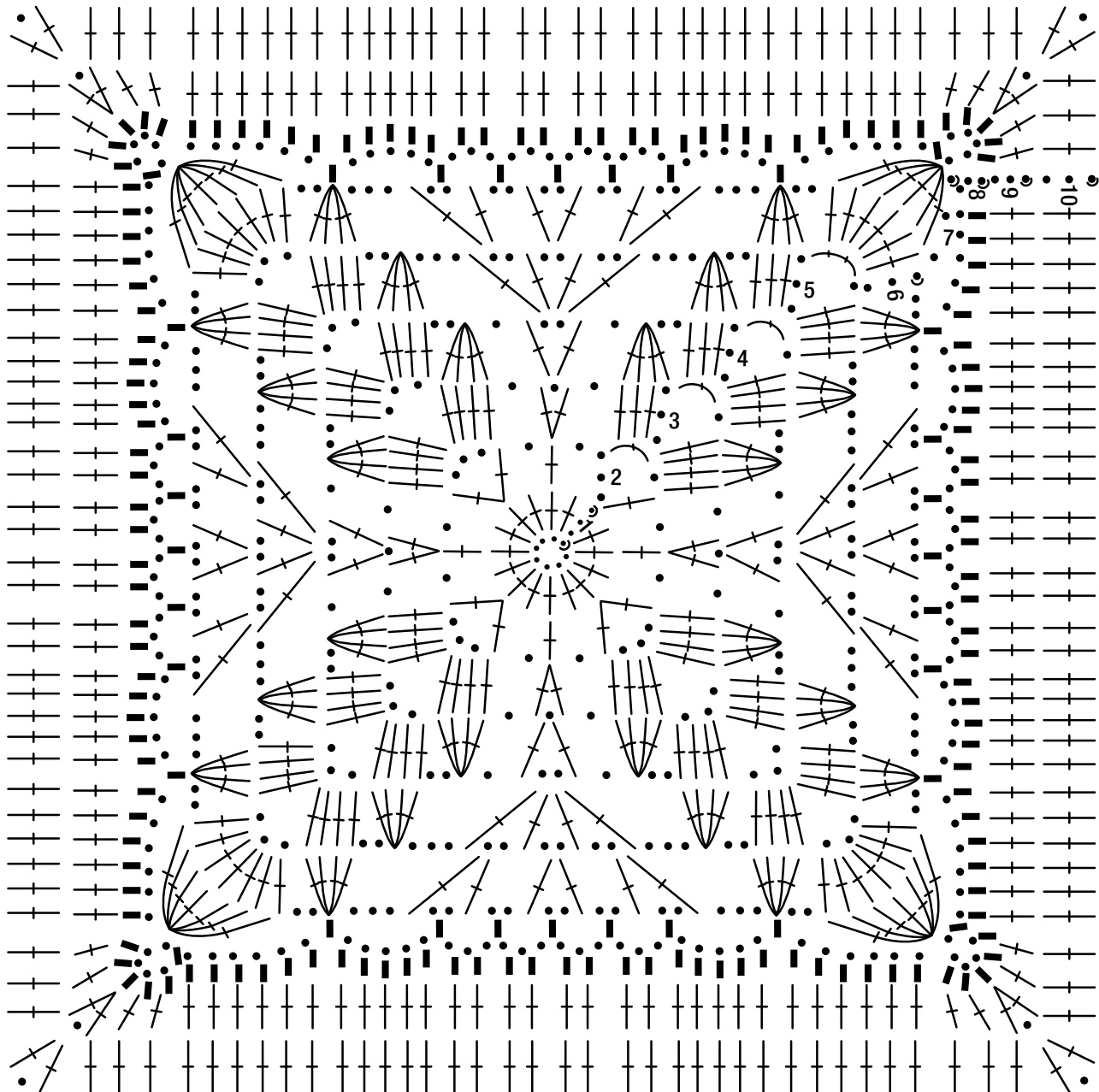
Ausarbeiten: Motive exakt quadratisch spannen, anfeuchten und trocknen lassen. Dann die Motive lt. Schnittschema mit fe M in Pastellbeige auf der Rückseite mit Häkelnd. Nr. 4,5 zus.-häkeln, dabei jeweils die entsprechenden Abmaschglieder zweier nebeneinander liegender Motive erfassen. Hierfür die Motive am besten re auf re legen. Die Motive für die Ärmel entsprechend zus.-häkeln. Nun mit Häkelnd. Nr. 4,5 über den oberen Rückenteilrand 6 R Stb häkeln, dabei am re Rand mit 1 Kettm in Gelb anschlingen. In rückwärtiger Mitte die Farbe in Mintgrün wechseln. Die 2., 4. und 6. R jeweils durchgehend in Pastellbeige häkeln. Die 3. R in Mintgrün beginnen und nach der Hälfte in Gelb beenden. Die 5. R wie die 1. R häkeln. Nach der 6. R die Arbeit beenden. Nun die Vorderteile ebenfalls mit 6 R Stb behäkeln, dabei über dem li Vorderteil mit Gelb beginnen. Dann die Farben wie in re Rückenteilhälfte wechseln. Für die Ausschnittschrägung am li Rand bereits in der 1. R das dritt- und zweitletzte Stb zus. abmaschen, also 1 Stb abn. Dies in den folg. 5 R wdh. So werden insgesamt 6 Stb abgenommen. Beim re Vorderteil gegengleich arb. und in Mintgrün beginnen, dabei für die Ausschnittschrägung jeweils das 2. und 3. Stb zus. abmaschen. Dann die Nähte mit Häkelnd. Nr. 4,5 ebenfalls mit fe M in Pastellbeige von innen schließen, die Seitennähte jeweils nur über 31 cm ab Saum. Die Ärmel entsprechend einsetzen. Nun für die Verschlussblenden die senkrechten Vorderteilränder, jeweils nur über die Motive, mit Häkelnd. Nr. 4 und Pastellbeige mit je 5 R fe M aus je 80 M überhäkeln. Jede R mit 1 Luftm beginnen. Diese zählt nicht als M. Über dem re Vorderteil in der 3. R für die 7 Knopflöcher ab Saum wie folgt häkeln: 3 fe M, ★ 2 M der Vor-R mit 2 Luftm übergehen, 10 fe M, ab ★ 5x wdh., 2 M der Vor-R mit 2 Luftm übergehen, 3 fe M. In der 4. R die Luftm mit 2 fe M überhäkeln. Nun den Kragen in Pastellbeige anhäkeln. Dafür mit Häkelnd. Nr. 4 über die Ausschnittschrägungen je 16 fe M und den rückwärtigen Rand 24 fe M häkeln = 56 M. Dann noch 4 R fe M und 2 R hStb häkeln. Anschließend 8 R hStb mit Häkelnd. Nr. 4,5 häkeln. Dann die Arbeit beenden. Nun den kompletten Außenrand des Kragens einschließlich der oberen Blendenschmalseiten mit Häkelnd. Nr. 4 und Pastellbeige mit 1 R fe M von außen her umhäkeln, dabei über den Kragenecken je 3 fe M in 1 Einstichstelle arb. Jetzt noch den unteren Jackenrand mit 1 R und die Ärmelränder mit je 1 Rd fe M in Pastellbeige mit Häkelnd. Nr. 4 umhäkeln. Die Knöpfe annähen. Kragen nach außen umlegen.

JACKE · COTONELLA

Modell 12 – Häkeln 09







Häkelschrift



Zeichenerklärung:

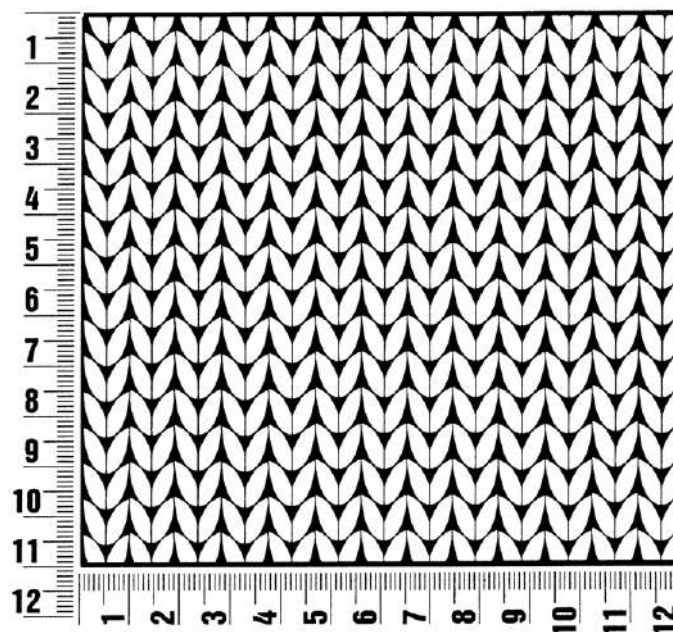
- = 1 Luftm
- ∩ = 1 Kettm
- ▬ = 1 fe M
- (+) = 1 Stb
- () = 1 Dstb
- ∧ = 1 Stb, 1 Luftm, 1 Stb in 1 Einstichstelle

-  = 1 Stb, 3 Luftm, 1 Stb in 1 Einstichstelle
-  = 4 zus. abgemaschte Stb
-  = 6 zus. abgemaschte Stb
-  = 7 zus. abgemaschte Stb

Maschenprobe

Machen Sie eine unbedingt zu allererst eine Maschenprobe! Stricken Sie dafür ein ca. 12 x 12 cm großes Stück in Garn und Muster ihres ausgesuchten Modells. Danach zählen Sie ihre Maschenanzahl in der Breite von 10 cm und die Reihenanzahl in der Höhe von 10 cm. Haben Sie weniger Maschen als in der Anleitung angegeben, versuchen Sie entweder fester zu stricken oder nehmen Sie dünnere Nadeln bis sie auf dieselbe Anzahl wie in der Anleitung kommen. Haben Sie mehr Maschen, dann versuchen Sie lockerer zu stricken oder nehmen entsprechend dickere Nadeln bis es passt.

Bitte beachten Sie: Die Angaben zu Maschenprobe und Nadelstärke auf der Banderole des Knäuels sind für die Anfertigung eines der Modelle in diesem Heft nicht verbindlich, sie werden auf der Basis glatt rechts erstellt. Für eine perfekte Arbeit ist daher die Maschenprobe im gewünschten Muster ein Muss, damit Ihr Wunschmodell nicht nur schön aussieht, sondern auch passt!



Abkürzungen

M = Masche

R = Reihe

Rd = Runde

U = Umschlag

LL = Lauflänge

fortl. = fortlaufend

Fb. = Farbe

lt. = laut

li = links / linke

re = rechts / rechte

ca. = circa

str. = stricken

zus.-str. = zusammenstricken

arb. = arbeiten

abk. = abketten

abn. = abnehmen

zun. = zunehmen

wdh. = wiederholen

beids. = beidseitig

mittl. = mittlere(n)

folg. = folgende(n)

restl. = restliche(n)

Luftm = Luftmasche(n)

Kettm = Kettmasche(n)

fe M = feste Masche(n)

hStb = halbes Stäbchen

Stb = Stäbchen

Dstb = Doppelstäbchen

Nd. = Nadel

MS = Mustersatz

Nr. = Nummer

Gr. = Größe

evtl. = eventuell

S. = Seite

Abb. = Abbildung

Impressum

Herausgeber: Lana Grossa GmbH, Gaimersheim, www.lana-grossa.de

Fotograf: Theresa Rudzki, www.theresarudzki.com



© Lana Grossa GmbH

Modell 13 – Häkeln 09

**BEUTEL
COTONELLA**

BEUTEL · COTONELLA

Modell 13 – Häkeln 09



Größe: Boden ca. 32 x 5,5 cm, 33 cm hoch ab Bodenende [ohne Henkel], Umfang ca. 82 cm, Henkel ca. 50 cm lang

Material: Lana Grossa-Qualität „Cotonella“ (100 % (Pima) Baumwolle, LL = ca. 140 m/50 g): je ca. **150 g** Pastellbeige (**Fb. 202**) und Gelb (**Fb. 205**); 1 Wollhäkelnadel Nr. 4.

Stb: In Rd häkeln. Das 1. Stb jeder Rd durch 3 Luftm ersetzen. Jede Rd mit 1 Kettm schließen.

Musterfolge: 1 R Stb und 1 R hStb im Wechsel häkeln.

Stb-Strukturmuster: Nach Häkelschrift in Rd häkeln. Die Zahlen bezeichnen die Rd-Übergänge. Aus Platzgründen stehen sie re außen. Jede Rd mit 1 Kettm schließen. Nach jeder Rd wenden. Jede Rd mit den Wende-Luftm entsprechend der M-Höhe wie gezeichnet beginnen. In der Breite die Rd mit 3 M vor dem 1. Pfeil beginnen, den MS [= 6 M] zwischen den Pfeilen fortl. häkeln, mit 6 M nach dem 2. Pfeil und den ersten 3 M enden. In der Höhe die 1. – 6. Rd 1x häkeln, dann die 3. – 6. Rd stets wdh.

Streifenfolge: Je 4 Rd Gelb und Pastellbeige im Wechsel häkeln. Die letzte M vor dem Farbwechsel stets schon mit der folg. Farbe abmaschen, damit ein exakter Farbübergang entsteht.

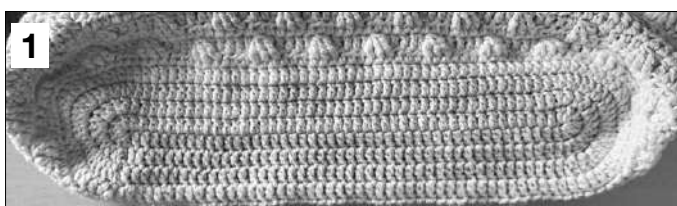
Maschenprobe: 17 M und 11,5 Rd Stb-Strukturmuster mit Häkeln. Nr. 4 = 10 x 10 cm.

Ausführung: Mit dem **Beutelboden** beginnen. Dafür 47 Luftm + 3 Luftm zum Wenden als Ersatz fürs 1. Stb in Pastellbeige anschlagen. Dann Stb wie beschrieben in Rd häkeln,

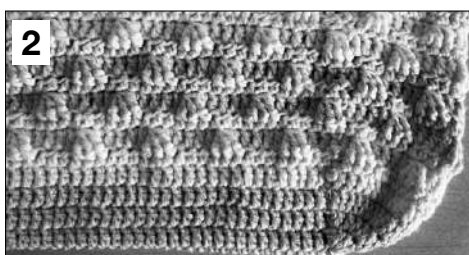
dabei für die **1. Rd** das 1. Stb in die 5. Luftm ab Nd. arb. Dann weiter bis zur 1. Luftm des Anschlags häkeln und in diese 6 Stb häkeln. Anschließend über die Gegenseite des Anschlags Stb bis zum Rd-Beginn zurückhäkeln und in die letzte [= 47.] Luftm noch 5 Stb häkeln = 102 Stb nach der 1. Rd. Dann in der 2. Rd über die je 6 Rundungs-Stb je 2 Stb in Einstichstelle häkeln [= je 12 M über den Rundungen]. Diese in 3. Rd nochmals verdoppeln, so liegen je 24 Stb über den Rundungen. Nun sind insgesamt 138 Stb in der Rd. Damit ist der Boden beendet, siehe Abb. 1. Nun für die **Beutelvorder- und -rückseite** im Stb-Strukturmuster in der Streifenfolge weiterhäkeln, dabei nach jeder Rd wenden und jeweils in die entgegengesetzte Richtung häkeln. Der Rd-Übergang liegt jeweils an derselben Stelle, siehe Abb. 2. Nach 33 cm = 38 Rd ab Bodenende über die breiten Beutelseiten noch die Henkel in R in der Musterfolge in Pastellbeige anhäkeln, dafür die M am oberen Beutelrand wie folgt einteilen: je 12 M beids. zwischen den Henkelansätzen, für die 4 Henkelansätze je 16 M und innen zwischen den Henkeln je 25 M frei lassen. Nun auf der Beutelvorderseite für 1 Henkel mit 1 Kettm an der entsprechenden M anschlingen. Fürs 1. Stb 3 Luftm, dann 15 Stb häkeln = 16 M. Beids. für die Schrägungen in der 2. R und 3. – 5. R je 1 M abn. = 8 M. Dann weiter 41 R in der Musterfolge gerade häkeln, siehe Abb. 3. Anschließend in den folg. 3 R beids. je 1 M und in der 2. folg. R 1 M zun. = 16 M. Nun die Arbeit beenden. Den Henkel an der gegenüberliegenden Seite über den entsprechenden 16 M von innen mit Kettm anhäkeln, siehe Schnittschema. Den 2. Henkel über der Beutelmrückseite genauso anhäkeln.

Ausarbeiten: Alle Fäden sorgfältig auf der Innenseite vernähen. Nun alle offenen Ränder in Pastellbeige noch mit je 1 Rd Kettm überhäkeln. Danach die Arbeit jeweils beenden.

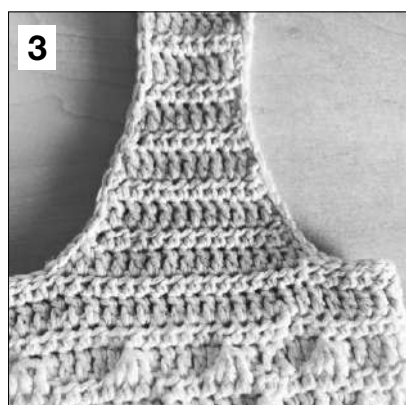
Beutelboden von unten



Rundenübergang an der Seite

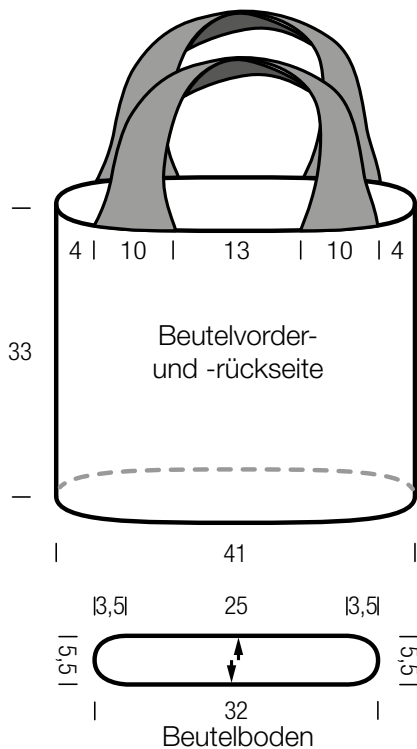


Henkelansatz

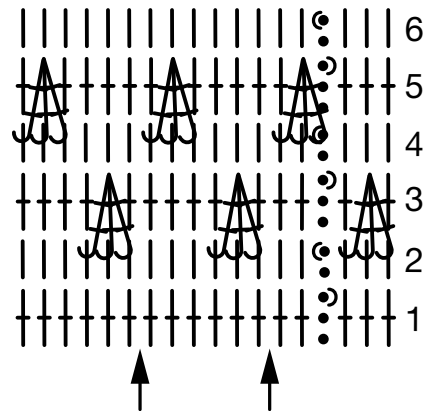


BEUTEL · COTONELLA


Modell 13 – Häkeln 09



Häkelschrift



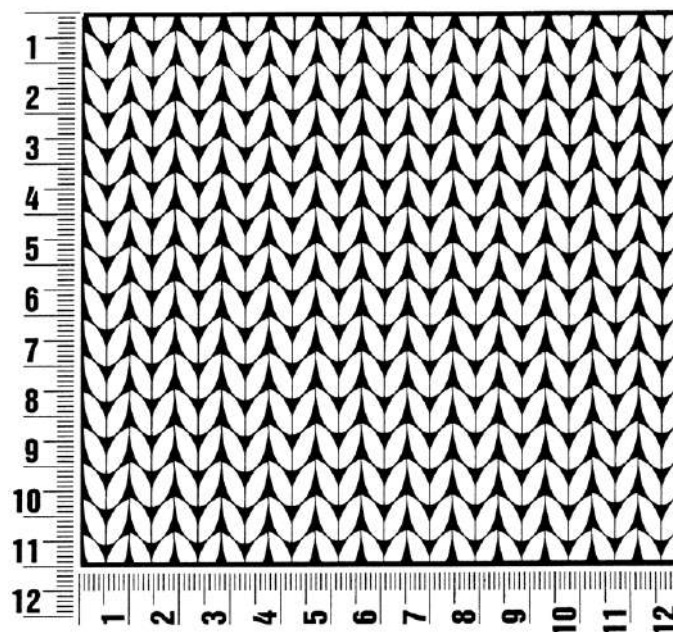
Zeichenerklärung:

- = 1 Luftm
- ~ = 1 Kettm
- | = 1 hStb
- + = 1 Stb
-  = 3 zus. abgemaschte Relief-Dstb von vorn: jedes Relief-Dstb von vorn nach hinten um je 1 Kopf der 3 nebeneinander liegenden hStb der Vor-R häkeln, dabei die letzte Schlinge jedes Dstb noch auf der Nd. lassen, dann alle auf der Nd. liegenden Schlingen zus. abmaschen

Maschenprobe

Machen Sie eine unbedingt zu allererst eine Maschenprobe! Stricken Sie dafür ein ca. 12 x 12 cm großes Stück in Garn und Muster ihres ausgesuchten Modells. Danach zählen Sie ihre Maschenanzahl in der Breite von 10 cm und die Reihenanzahl in der Höhe von 10 cm. Haben Sie weniger Maschen als in der Anleitung angegeben, versuchen Sie entweder fester zu stricken oder nehmen Sie dünnere Nadeln bis sie auf dieselbe Anzahl wie in der Anleitung kommen. Haben Sie mehr Maschen, dann versuchen Sie lockerer zu stricken oder nehmen entsprechend dickere Nadeln bis es passt.

Bitte beachten Sie: Die Angaben zu Maschenprobe und Nadelstärke auf der Banderole des Knäuels sind für die Anfertigung eines der Modelle in diesem Heft nicht verbindlich, sie werden auf der Basis glatt rechts erstellt. Für eine perfekte Arbeit ist daher die Maschenprobe im gewünschten Muster ein Muss, damit Ihr Wunschmodell nicht nur schön aussieht, sondern auch passt!



Abkürzungen

M = Masche

R = Reihe

Rd = Runde

U = Umschlag

LL = Lauflänge

fortl. = fortlaufend

Fb. = Farbe

lt. = laut

li = links / linke

re = rechts / rechte

ca. = circa

str. = stricken

zus.-str. = zusammenstricken

arb. = arbeiten

abk. = abketten

abn. = abnehmen

zun. = zunehmen

wdh. = wiederholen

beids. = beidseitig

mittl. = mittlere(n)

folg. = folgende(n)

restl. = restliche(n)

Luftm = Luftmasche(n)

Kettm = Kettmasche(n)

fe M = feste Masche(n)

hStb = halbes Stäbchen

Stb = Stäbchen

Dstb = Doppelstäbchen

Nd. = Nadel

MS = Mustersatz

Nr. = Nummer

Gr. = Größe

evtl. = eventuell

S. = Seite

Abb. = Abbildung

Impressum

Herausgeber: Lana Grossa GmbH, Gaimersheim, www.lana-grossa.de

Fotograf: Theresa Rudzki, www.theresarudzki.com



STRICKEN



GESTRICKTES HAARGUMMI

„So Mädels, jetzt stricken wir uns ein eigenes Haargummi“, sagt Anna zu ihren Nichten. „Das nennt man doch Scrunchie“, lachen die Nichten. „Also gut“, sagt Anna lächelnd und holt das Garn und ein paar Stricknadeln heraus.

1 Schlagen Sie 50 Maschen mit doppeltem Faden auf einer Rundstricknadel Größe 5 an.

2 Stricken Sie Stockinette-Maschen, bis das Gestrick mindestens 10 cm lang ist.

3 Schließen Sie die Maschen ab.

4 Verzamel de uiteinden zodat het gebreide stuk een gesloten cirkel vormt. Plaats het haarelastiekje eromheen zoals te zien is in de video.

5 Schließen Sie das Strickstück um das Haargummi und häkeln Sie es mit einer Häkelnadel der Größe 3 oder 4.

Baumwollgarn von Anna und Clara

Stricknadeln Größe 5

Häkelnadel Größe 3 oder 4

Haargummi



Copyright © 2026, Søstrene Grene Import A/S.



© Lana Grossa GmbH

Modell 58 – Home 78

STOLA
SETASURI

STOLA · SETASURI

Modell 58 – Home 78



Größe ca. 173 x 62 cm (L x B)

Material: Lana Grossa-Qualität „Setasuri“ (69 % Alpaka (Suri), 31 % Seide, LL = ca. 212 m/25 g): je ca. **75 g** Bordeaux (**Fb. 31**), Hummer (**Fb. 23**), Rostorange (**Fb. 63**), Honiggelb (**Fb. 65**) und Hellbeige (**Fb. 58**); 1 Rundstricknadel Nr. 6,5, 80 cm lang.

Hinweis: Alles mit dreifachem Faden stricken, und zwar wie im Schema angegeben! Die Zahl vor dem Malzeichen gibt jeweils an, mit wieviel Fäden der jeweiligen Farbe gestrickt wird. Die zweistelligen Zahlen danach stehen für die Farbnummern, siehe Materialangabe.

Patentrand über 2 M: In jeder R am R-Anfang die 1. M wie zum Linksstr. abh., dabei den Faden vor der M weiterführen, 1 M re str., am R-Ende die vorletzte M wie zum Linksstr. abh., dabei den Faden vor der M weiterführen und die letzte M re str.

Rippen: 1 M re, 1 M li im Wechsel str.

Glatt re: Hin-R re M, Rück-R li M str.

Maschenprobe: 13,5 M und 20 R glatt re mit Nd. Nr. 6,5 und dreifachem Faden = 10 x 10 cm.

Ausführung: 86 M in Bordeaux mit der Rundnd. und dreifachem Faden anschlagen. Für die Blende 2 cm = 3 R Rippen mit beids. Patentrand str., dabei mit 1 Rück-R und nach den Rand-M mit 1 M li beginnen, am R-Ende vor den Rand-M mit 1 M re enden. Dann in folg. Einteilung weiterarb.: 2 M Patentrand, 82 M glatt re, 2 M Patentrand. Nach 13 cm = 26 R ab Anfangsblende jeweils in der gleichen Einteilung fortfahren, dabei je 13 cm = 26 R mit 2 Fäden in Bordeaux und 1 Faden in Hummer, 1 Faden in Bordeaux und 2 Fäden in Hummer, 3 Fäden in Hummer, 2 Fäden in Hummer und 1 Faden in Rostorange, 1 Faden in Hummer und 2 Fäden in Rostorange, 3 Fäden in Rostorange, 2 Fäden in Rostorange und 1 Faden in Honiggelb, 1 Faden in Rostorange und 2 Fäden in Honiggelb, 3 Fäden in Honiggelb, 2 Fäden in Honiggelb und 1 Faden in Hellbeige, 1 Faden in Honiggelb und 2 Fäden in Hellbeige und 3 Fäden in Hellbeige str., dabei bei dem letzten Streifen 27 R str., also mit 1 Hin-R enden. Dann die Decke mit 3 Fäden in Hellbeige mit einer Blende von 2 cm = 3 R Rippen mit beids. Patentrand wie am Anfang beenden. Nun die M abk., wie sie erscheinen.

Ausarbeiten: Teil lt. Schnittschema spannen, anfeuchten und trocknen lassen. Alle Fäden sorgfältig auf der Rückseite vernähen.

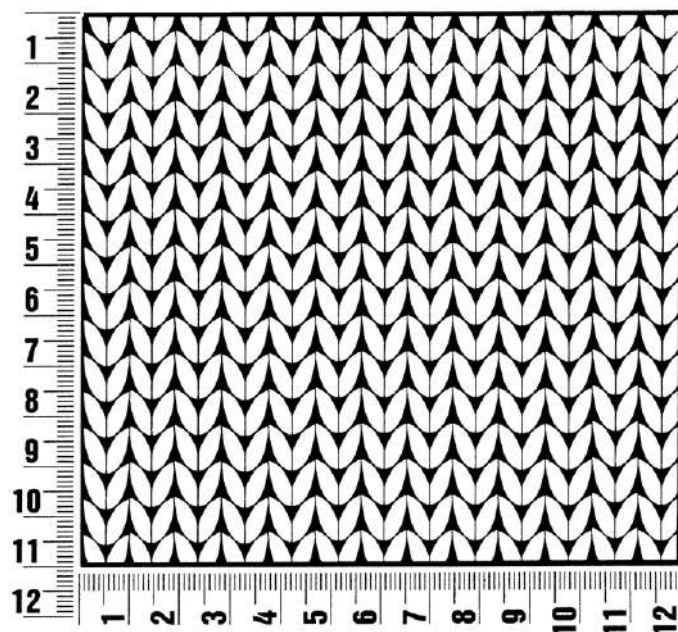
Schema

		62	
2			
13		3x 58	
13		1x 65, 2x 58	
13		2x 65, 1x 58	
13		3x 65	
13		1x 63, 2x 65	
13		2x 63, 1x 65	
13		3x 63	173
13		1x 23, 2x 63	
13		2x 23, 1x 63	
13		3x 23	
13		1x 31, 2x 23	
13		2x 31, 1x 23	
13		3x 31	
2		62	

Maschenprobe

Machen Sie eine unbedingt zu allererst eine Maschenprobe! Stricken Sie dafür ein ca. 12 x 12 cm großes Stück in Garn und Muster ihres ausgesuchten Modells. Danach zählen Sie ihre Maschenanzahl in der Breite von 10 cm und die Reihenanzahl in der Höhe von 10 cm. Haben Sie weniger Maschen als in der Anleitung angegeben, versuchen Sie entweder fester zu stricken oder nehmen Sie dünnere Nadeln bis sie auf dieselbe Anzahl wie in der Anleitung kommen. Haben Sie mehr Maschen, dann versuchen Sie lockerer zu stricken oder nehmen entsprechend dickere Nadeln bis es passt.

Bitte beachten Sie: Die Angaben zu Maschenprobe und Nadelstärke auf der Banderole des Knäuels sind für die Anfertigung eines der Modelle in diesem Heft nicht verbindlich, sie werden auf der Basis glatt rechts erstellt. Für eine perfekte Arbeit ist daher die Maschenprobe im gewünschten Muster ein Muss, damit Ihr Wunschmodell nicht nur schön aussieht, sondern auch passt!



Abkürzungen

M = Masche

R = Reihe

Rd = Runde

U = Umschlag

evtl. = eventuell

LL = Lauflänge

li = links

re = rechts

Art. = Artikel

str. = stricken

zus.-str. = zusammenstricken

arb. = arbeiten

abk. = abketten

abn. = abnehmen

zun. = zunehmen

abh. = abheben

wdh. = wiederholen

beids. = beidseitig

mittl. = mittleren

folg. = folgende

restl. = restliche

Nd. = Nadel

Kettm = Kettmasche

fe M = feste Masche

hStb = halbes Stäbchen

Stb = Stäbchen

Dstb = Doppelstäbchen

zus. = zusammen

Nr. = Nummer

zus.-häkeln = zusammenhäkeln

Luftm = Luftmasche

lt. = laut

MS = Mustersatz

fortl. = fortlaufend

bzw. = beziehungsweise

Fb. = Farbe

S. = Seite

Impressum

Herausgeber: Lana Grossa GmbH, Gaimersheim, www.lana-grossa.de

Fotograf: Wilfried Wulff, www.wilfriedwulff.com

DROPS Design®

garnstudio.com

Al Fresco

#alfrescobasket



Gehäkelter DROPS Korb in "Paris".

DROPS 139-36

DROPS design: Modell W-441

Garngruppe C

Mass:

Durchmesser: ca. 26 cm

Höhe: ca. 20 cm

Material: Garnstudios DROPS PARIS

Für einen Korb:

100 gr. Nr. 13, orange

100 gr. Nr. 14, gelb

100 gr. Nr. 17, natur

100 gr. Nr. 33, rosa

100 gr. Nr. 38, koralle

oder:

200 gr. Nr. 06, pink

DROPS HÄKELNADEL Nr. 3,5 – Maschenprobe: 17 Stb = 10 cm breit

HÄKELTIP:

Das erste Stb jeder Runde wird mit 3 Lm ersetzt. Die erste fM jeder Runde wird mit 1 Lm ersetzt.

Jede Runde mit Stb wird mit 1 Kettm in die 3. Lm abgeschlossen. Jede Runde mit fM wird mit 1 Kettm in die 1. Lm abgeschlossen.

STREIFEN:

Je 1 Runde in den folgenden Farben: * koralle, rosa, natur, orange, koralle, gelb, natur, rosa, gelb, orange *, von *-* wiederholen. Die Fäden folgen der Arbeit nach oben.

MUSTER:

1. RUNDE: 3 Lm, * 1 Lm, 1 M. überspringen, 1 Stb in die nächste M. *, von *-* wiederholen und am Schluss 1 Lm, die letzte M. überspringen und mit 1 Kettm in die 3. Lm abschliessen.

2. RUNDE: 1 Stb in jedes Stb und in jede Lm.

3. RUNDE: 1 fM in jedes Stb.

4. RUNDE: 3 Lm, danach die Kreuzstäbchen wie folgt: * 1 M. überspringen, 1 Stb in die nächste M., 1 Stb in die M. die übersprungen wurde *, von *-* wiederholen und mit 1 Stb in das letzte Stb und 1 Kettm in die 3. Lm abschliessen.

5. RUNDE: 1 fM in jedes Stb.

6. RUNDE: 1 fM in jede fM.

7. RUNDE: 1 Stb in jede fM.

Von der 1.- 7. Runde wiederholen.

KORB:

Die Arbeit wird von unten nach oben gehäkelt. Siehe HÄKELTIPP!

Mit koralle 5 Lm häkeln und mit 1 Kettm zu einem Ring schliessen.

Die STREIFEN – siehe oben – wie folgt:

1. RUNDE: 10 Stb um den Lm-Ring und mit 1 Kettm in das erste Stb abschliessen.

2. RUNDE: 2 Stb in jedes Stb = 20 Stb.

3. RUNDE: abwechslungsweise 1 und 2 Stb in jedes Stb = 30 Stb.

4. RUNDE: 1 Stb in jedes Stb, jedoch in jedes 3. Stb 2 Stb häkeln = 40 Stb.

5. RUNDE: 1 Stb in jedes Stb, jedoch in jedes 4. Stb 2 Stb häkeln = 50 Stb.

So weiterhäkeln und immer 1 Stb mehr zwischen den Aufnahmen häkeln bis die Runde 120 Stb hat.

Weiter 1 Runde mit Stb häkeln und gleichzeitig gleichmässig verteilt 8 Stb aufnehmen = 128 Stb. Mit den Streifen und dem MUSTER weiterhäkeln - siehe oben! Nach ca. 20 cm den Faden abschneiden.

Haben Sie diese Anleitung nachgearbeitet?

Dann taggen Sie Ihre Fotos mit #dropspattern #alfrescobasket oder schicken Sie sie an die #dropsfan Galerie.

Brauchen Sie Hilfe bei dieser Anleitung?

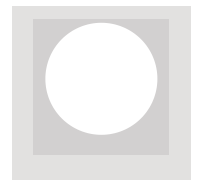
Sie finden 10 Videotutorials, einen Kommentar/Fragen-Bereich und vieles mehr, wenn sie die Anleitung bei garnstudio.com aufrufen.

Haben Sie ein DROPS Garn verwendet, um diese Anleitung nachzuarbeiten? Dann haben Sie Anspruch auf Hilfe von dem Laden, bei dem Sie das Garn gekauft haben.

© 1982-2026 DROPS Design A/S. Wir besitzen alle Rechte. Dieses Dokument, einschließlich aller Untersektionen, hat Urheberrechte. Mehr dazu, was Sie mit unseren Anleitungen machen können, finden Sie ganz unten auf der Seite zu jeder Anleitung.



STRICKEN



BLUMENÜBERTOPF AUS GARN

Garn kann für viel mehr als nur für Kleidungsstücke verwendet werden, meinen die Schwestern. Gönnen Sie sich eine kreative Pause und kreieren Sie mithilfe eines Strickrings einen hübschen Blumenübertopf aus Garn. „Ein schönes Finish für eine grüne Pflanze in der Wohnung“, findet Anna.

- 1 Stellen Sie zunächst verschiedene Garntypen in den gewünschten Farben zusammen, oder verwenden Sie ein sehr dickes Garn, um einen kräftigen und dichten Blumenübertopf zu kreieren.
- 2 Machen Sie eine Schlaufe mit dem Garn und befestigen Sie es am Start-Stab des Strickrings.
- 3 Führen Sie das Garn um die Rückseite jedes Stifts auf dem Strickring und arbeiten Sie gegen den Uhrzeigersinn. Machen Sie weiter, bis Sie zwei Runden fertig haben.
- 4 Nehmen Sie nun die untere Schlaufe jedes Stabs mit einer Häkelnadel auf, heben Sie die Schlaufe über die obere Schlaufe und ziehen sie über den Stab. Machen Sie auf die gleiche Weise weiter bis zum Ende der Runde.
- 5 Anschließend wickeln Sie eine neue Runde Schlaufen auf den Strickring. Wenn Sie eine komplette Runde neue Schlaufen haben, heben Sie wieder die untere Schlaufe auf und führen Sie sie mit einer Häkelnadel über die obere Schlaufe und den Stab.
- 6 Machen Sie auf die gleiche Weise weiter, bis die gewünschte Höhe Ihres Blumenübertopfes erreicht ist.

7

Schneiden Sie das Garn ein gutes Stück vom Strickring entfernt ab, sodass Sie ein langes Garnende haben.

8

Fädeln Sie das Ende des Garns in eine große Nadel ein und sichern Sie jede Schlaufe auf dem Strickring, indem Sie das Garn mit der Nadel durch die Schlaufe führen und die Schlaufe dann abnehmen.

9

Wenn der gesamte gestrickte Übertopf vom Strickring abgenommen ist, ziehen Sie das Garn fest, um das eine Ende zu schließen, und heften beide Garnenden.

10

Der gestrickte Blumenübertopf ist jetzt fertig und kann Ihre Grünpflanze schmücken und als zusätzliche Dekoration dienen.

Strickring

Große Nadel

Garn

Schere



Copyright © 2026, Søstrene Grene's Import A/S.



STRICKEN

BLUSE AUS GARNRESTEN

Anna und Clara werfen niemals Garnreste weg. „Ein bisschen Garn hier und da kann schnell zu etwas ganz Besonderem werden“, erinnert Anna freundlich.

HERUNTERLADEN

1

Damit die Maschenweite auch bei verschiedenen Garnen ungefähr gleich bleibt, ist es bei dieser Strickanleitung wichtig, feines Garn doppelt zu nehmen und bei größerem Garn nur einen Faden zu verwenden. Als Hintergrundfarbe für die Strickjacke haben wir ein Cremeweiß verwendet.

Bei dieser Strickjacke bietet es sich aber auch an, mit Farben Ihrer Wahl zu experimentieren. Die Anleitung enthält deshalb keine Anweisungen zum Farbwechsel. Wenn Sie die Garnreste vollständig in das Strickteil einarbeiten, können Sie sich das Einarbeiten der einzelnen Garnenden ersparen

2

Vorder- und rückenteil (in einem stück gestrickt)

Auf der Rundstricknadel 120 Maschen (M) anschlagen. Hin- und zurückstricken. 5 Reihen (R) im Rippenmuster stricken: 1 M rechts stricken (re str.), 1 M links stricken (li str.).

3

Dann glatt rechts weiterstricken. Dazu in der Hinreihe (Hintr.) alle M re str. und in der Rückreihe (Rückr.) alle M li str. Zu Beginn der R abnehmen (abn.) und am Ende der R zunehmen (zun.): Am Anfang jeder R jeweils die ersten beiden M rechts verschränkt zusammenstricken (re verschr. zus.str.).

Am Ende jeder R zwischen der vorletzten und der letzten M jeweils 1 M links in den verschränkten Querfaden stricken (eine nach rechts geneigte Zunahme stricken). So wird sichergestellt, dass in jeder R 120 M sind. Insgesamt 35 cm stricken (inkl. der 5 R im Rippenmuster).

4

Armausschnitt: Nächste Rückr.: 25 M li str., 6 M abketten, 54 M li str., 6 M abketten, 29 M li str. Mit der rechten Seite des Vorderteils fortfahren. Die übrigen M auf der Nadel lassen.

5

Rechte seite des vorderteils

Nächste Hinr.: Am Anfang der R 2 M re verschr. zus.str. Nächste 3 Hinr.: Am Ende der R 2 M rechts zusammenstricken (re zus.str.).

6

Dann nur noch zu Beginn der R 2 M re verschr. zus.str. So fortfahren, bis 10 M übrig sind. Abketten.

7

Linke seite des vorderteils

Die ersten 3 Hinr.: Am Anfang 2 M re zus.str. In allen Hinr.: Am Ende 2 M re zus.str., bis 10 M übrig sind. Abketten.

8

Rückenteile

Die Maschen in 2 x 27 M aufteilen und jede Hälfte separat weiterstricken.

9

An der Kante des Armausschnitts dreimal 2 M re zus.str. An der Kante des Halsausschnitts in jeder Hinr. 2 M re zus.str., bis noch 10 M übrig sind. Abketten. Die andere Hälfte des Rückenteils auf dieselbe Weise, aber spiegelverkehrt stricken. Schulternähte zusammennähen.

10

Kanten im rippenmuster

Am Anfang des V-Ausschnitts an der linken Seite des Vorderteils bis einschließlich des Rippenmusters an der Hüfte 46 M aufnehmen.

11

Wie folgt fortfahren:

1. Reihe: Im Rippenmuster stricken (1 M re str., 1 M li str.).
2. Reihe: dreimal 1 M li str., 1 M re str. Jetzt die Stellen abmessen, an denen die 4 Knopflöcher eingearbeitet werden sollen. Die Knopflöcher wie folgt stricken: 1 M li str., 1 M re str., 1 M li str, linke M über rechte M ziehen. Zwischen den Knopflöchern im Rippenmuster weiterstricken. Nach dem 4. Knopfloch 1 M re str.
3. Reihe: Im Rippenmuster stricken (1 M re str., 1 M li str.). Bei jedem Knopfloch einen Umschlag stricken, um die „verlorenen“ Maschen zu ersetzen.
4. Reihe: Abketten.
Rippenmuster oben an der linken Seite des Vorderteils: Von oben bis zum zuletzt gestrickten Rippenmuster 30 M aufnehmen.

1. Reihe: 1 M re str., 1 M li str.
2. Reihe: 1 M li str., 1 M re str. bis zu den letzten 3 M. Knopfloch einarbeiten.
3. Reihe: 1 M re str., 1 M li str.
4. Reihe: Abketten.

12

Rechte Seite des Vorderteils: 56 M aufnehmen. 3 R im Rippenmuster stricken (1 M re str., 1 M li str.). In der 4. Reihe abketten.

13

Rückenteile: An jeder Hälfte separat 28 M aufnehmen und 3 R im Rippenmuster stricken. Abketten.

14

Ärmel

Auf der Rundstricknadel 32 (M) anschlagen. Hin und zurückstricken. 4 R im Rippenmuster stricken (1 M re str., 1 M li str.). Glatt rechts weiterstricken. Nach jeder 2. M jeweils 1 M zun. Dazu jeweils eine nach rechts geneigte Zunahme stricken = 48 M.

15

Weiterhin in jeder Hinr. am Anfang und am Ende der R zunehmen: Zwischen den ersten beiden und den letzten beiden M jeweils eine nach rechts geneigte Zunahme stricken, bis es insgesamt 66 M in der R gibt. Armausschnitt: Auf jeder Seite 3 M abketten = 60 M.

16

Jetzt auf beiden Seiten jeweils in der Hinr. abnehmen (2 M re zus.str.), bis es noch 36 M in der R übrig sind.

17

Nächste Hinr.: 18-mal 2 M re zus.str. 1 R komplett li str.

Nächste Reihe: Bis zum Ende 2 M re zus.str. und abketten. So entstehen die leichten Puffärmel. Den zweiten Ärmel auf dieselbe Weise stricken. Die Ärmel vernähen. Die Ärmel an die Strickjacke nähen.

18

Fäden abschneiden und Garnenden einarbeiten.

Reste von Annas und Claras Garnen, insgesamt etwa 350 g.

Rundstricknadel, Größe: 8 mm.

5 Knöpfe à 25 mm.

GRÖSSE

Einheitsgröße.

MASCHENPROBE

Glatt rechts: 10 × 10 cm = 11 Maschen × 16 Reihen.

ABMESSUNGEN

Brustumfang: 55 cm.

Länge: 55 cm.

Ärmellänge: 32 cm.



Copyright © 2026, Søstrene Grenes Import A/S.

DROPS Design®

garnstudio.com

Cafe Flamingo

#dropscafe flamingo



DROPS DESIGN®
www.garnstudio.com



DROPS DESIGN®
www.garnstudio.com

Gehäkelter Eierwärmer als Flamingo in DROPS Merino Extra Fine. Thema: Ostern

DROPS Extra 0-1455

DROPS Design: Modell me-178

Garngruppe B

GRÖSSE:

Der Flamingo hat eine Höhe von ca. 12 cm mit gebogenem Kopf und ohne Beine.

MATERIAL:

DROPS MERINO EXTRA FINE von Garnstudio (gehört zur Garngruppe B)

50 g Farbe 17, pink

50 g Farbe 02, schwarz
50 g Farbe 01, natur
50 g Farbe 30, senf

MASCHENPROBE:

22 feste Maschen in der Breite und 22 Reihen in der Höhe = 10 x 10 cm.

HÄKELNADEL:

DROPS HÄKELNADEL Nr. 3.

Die Angabe der Nadelstärke ist nur eine Orientierungshilfe. Wenn für 10 cm mehr Maschen als in der Maschenprobe angegeben benötigt werden, zu einer dickeren Nadelstärke wechseln. Wenn für 10 cm weniger Maschen als in der Maschenprobe angegeben benötigt werden, zu einer dünneren Nadelstärke wechseln.

ZUBEHÖR: Füllwatte

HINWEISE ZUR ANLEITUNG:

ZUSAMMENHÄKELN-1:

2 STÄBCHEN WIE FOLGT ZU 1 STÄBCHEN ZUSAMMENHÄKELN:

1 Stäbchen in die nächste Masche, jedoch den Faden beim letzten Mal noch nicht holen (= 2 Schlingen auf der Häkelnadel), noch 1 Stäbchen in dieselbe Masche und nun den Faden beim letzten Mal holen und durch alle 3 Schlingen auf der Häkelnadel ziehen (= 1 Stäbchen).

ZUSAMMENHÄKELN-2:

2 DOPPELSTÄBCHEN WIE FOLGT ZU 1 DOPPELSTÄBCHEN ZUSAMMENHÄKELN:

1 Doppelstäbchen in die nächste Masche jedoch den Faden beim letzten Mal noch nicht holen (= 2 Schlingen auf der Häkelnadel), noch 1 Doppelstäbchen in dieselbe Maschen und nun den Faden beim letzten Mal holen und durch alle 3 Schlingen auf der Häkelnadel ziehen (= 1 Doppelstäbchen).

DIE ARBEIT BEGINNT HIER:

FLAMINGO - KURZBESCHREIBUNG DER ARBEIT:

Die Arbeit wird in Runden gehäkelt, ab dem Kopf nach unten.

SCHNABEL-KOPF-KÖRPER:

2 Luftmaschen mit Häkelnadel Nr. Nr. 3 mit schwarz anschlagen.

1. RUNDE:

In die 2. Masche ab der Nadel 6 Halbstäbchen häkeln, die Runde mit 1 Kettmasche in das erste Halbstäbchen beenden.

2. RUNDE:

1 Luftmasche, 1 feste Masche in jedes Halbstäbchen = 6 feste Maschen, 1 Kettmasche mit natur in die erste feste Masche der Runde (= Farbwechsel). Den schwarzen Faden abschneiden.

3. RUNDE:

1 Luftmasche, * 1 feste Masche in die nächste feste Masche, 2 feste Maschen in die nächste feste Masche*, von *-* bis Runden-Ende wiederholen = 9 feste Maschen, die Runde mit 1 Kettmasche in die erste feste Masche beenden.

4. RUNDE:

1 Luftmasche, 1 feste Masche in jede feste Masche = 9 feste Maschen, die Runde mit 1 Kettmasche in die erste feste Masche beenden.

5. RUNDE:

1 Luftmasche, * je 1 feste Masche in die 2 nächsten festen Maschen, 2 feste Maschen in die nächste feste Masche *, von *-* bis Runden-Ende wiederholen = 12 feste Maschen, die Runde mit 1 Kettmasche in die erste feste Masche beenden.

6. und 7. RUNDE:

1 Luftmasche, 1 feste Masche in jede feste Masche, die Runde mit 1 Kettmasche in die erste feste Masche beenden.

8. RUNDE:

1 Luftmasche, 1 feste Masche in jede feste Masche, 1 Kettmasche mit cerise in die erste feste Masche der Runde (= Farbwechsel). Den naturfarbenen Faden abschneiden

9. RUNDE:

1 Luftmasche, * 1 feste Masche in die 3 nächsten festen Maschen, 2 feste Maschen in die nächste Masche *, von *-* bis Runden-Ende wiederholen = 15 feste Maschen, die Runde mit 1 Kettmasche in die erste feste Masche beenden.

10. - 15. RUNDE:

1 Luftmasche, je 1 feste Masche in die 3 nächsten festen Maschen, in jeder der nächsten 2 festen Maschen 2 Stäbchen zusammenhäkeln – siehe ZUSAMMENHÄKELN-1 oben, in jeder der nächsten 5 festen Maschen 2 Doppelstäbchen zusammenhäkeln – ZUSAMMENHÄKELN-2 oben lesen, in jeder der nächsten 2 festen Maschen 2 Stäbchen zusammenhäkeln, 1 feste Masche in die 3 nächsten festen Maschen und enden mit 1 Kettmasche in die erste feste Masche der Runde.

MASCHENPROBE BEACHTEN!

Vor der nächsten Runde 2 Augen mit einem Rest schwarz aufnähen.

16. RUNDE und weiter:

1 Luftmasche, je 1 feste Masche in die 8 nächsten Maschen – einen Markierer in die 8. Masche setzen = hintere Mitte. 1 feste Masche in jede Masche bis Runden-Ende häkeln (= 15 feste Maschen). Wenn die letzte feste Masche der Runde gehäkelt wurde, weiter in Runden 1 feste Masche in jede feste Maschen häkeln, dabei jedoch die Runden nicht mit einer Kettmasche beenden und die nächste Runde nicht mit einer Luftmasche beenden (d.h. es wird spiralförmig weitergehäkelt). Die 17. Runde also mit 1 festen Masche in die erste feste Masche der vorherigen Runde beginnen. In dieser Weise feste Maschen häkeln, bis der Hals eine Länge von 3 cm hat (gemessen ab dem Markierer an der hinteren Mitte). Feste Maschen bis zur hinteren Mitte häkeln, dann über 1 Runde 2 Stäbchen in jede feste Masche häkeln = 30 Stäbchen. Nun 1 Stäbchen in jedes Stäbchen spiralförmig häkeln (d.h. wieder ohne die Runde mit einer Kettmasche zu beenden), bis der Körper aus Stäbchen eine Länge von ca. 5 cm hat. Dann 1 Runde mit festen Maschen häkeln, dabei in das letzte Stäbchen den Schwanz wie folgt häkeln: 1 Kettmasche, 3

Luftmaschen, 4 Doppelstäbchen, 3 Luftmaschen und 1 Kettmasche.

Den Faden abschneiden und vernähen. Den Schnabel und den Kopf mit etwas Watte füllen.

BEINE:

Die Beine werden jeweils über 3 Maschen gehäkelt, der Abstand zwischen den Beinen beträgt 3 Maschen. Es wird je 1 Bein an beiden Seiten der 3 mittleren Maschen an der vorderen Mitte gehäkelt. Die Beine werden mit 1 Faden senf gehäkelt.

ERSTES BEIN:

Aus jeder der 3 Maschen des Beins 1 Schlinge ziehen (= 3 Schlingen auf der Häkelnadel), dann 1 Umschlag arbeiten und den Umschlag durch alle 3 Schlingen auf der Häkelnadel ziehen – dies ähnelt 3 zusammengehäkelten Kettmaschen.

* 1 Umschlag, die Nadel in die erste der 3 Schlingen der "zusammengehäkelten" Masche einstechen, dabei den Faden auf der Vorderseite der Arbeit holen (d.h. es wird nur in das vordere Maschenglied gehäkelt) und den Faden durchholen = 3 Schlingen auf der Häkelnadel, 1 Umschlag und den Umschlag durch alle Schlingen auf der Häkelnadel ziehen *, von *-* insgesamt 4 x arbeiten.

Nun das Knie wie folgt häkeln: * 1 Umschlag, die Nadel in die erste der 3 Schlingen der "zusammengehäkelten" Masche einstechen, dabei den Faden auf der Vorderseite der Arbeit holen (d.h. es wird nur in das vordere Maschenglied gehäkelt) und den Faden durchholen = 3 Schlingen auf der Häkelnadel, 1 Umschlag und den Umschlag durch alle Schlingen auf der Häkelnadel ziehen *, von *-* insgesamt 3 x arbeiten, dabei jedoch stets in dieselbe Masche häkeln sodass ein kleines Knie entsteht. Dann wieder wie vor dem Knie insgesamt 4 x arbeiten und dann den Fuß ebenso wie das Knie häkeln. Den Faden abschneiden und vernähen.

Noch 1 Bein ebenso häkeln.

Haben Sie diese Anleitung nachgearbeitet?

Dann taggen Sie Ihre Fotos mit #dropspattern #dropscafe flamingo oder schicken Sie sie an die #dropspan Galerie.

Brauchen Sie Hilfe bei dieser Anleitung?

Sie finden 10 Videotutorials, einen Kommentar/Fragen-Bereich und vieles mehr, wenn sie die Anleitung bei [garnstudio.com](https://www.garnstudio.com) aufrufen.

Haben Sie ein DROPS Garn verwendet, um diese Anleitung nachzuarbeiten? Dann haben Sie Anspruch auf Hilfe von dem Laden, bei dem Sie das Garn gekauft haben.

© 1982-2026 DROPS Design A/S. Wir besitzen alle Rechte. Dieses Dokument, einschließlich aller Untersektionen, hat Urheberrechte. Mehr dazu, was Sie mit unseren Anleitungen machen können, finden Sie ganz unten auf der Seite zu jeder Anleitung.

DROPS Design®

garnstudio.com

Candle Color

#dropscandlecolor



DROPS DESIGN®
www.garnstudio.com

Gestrickter DROPS Bezug für Kerzenhalter in "Fabel" mit Streifen und Zickzackmuster.

DROPS 144-3

DROPS Design: Modell Nr. fa-216

Garngruppe A

Passend für Glashalter mit folgenden Maßen:

Umfang: ca. 44 - 57 cm

Höhe: ca. 15 - 20 cm

Der Bezug wird ca. 10% kleiner als der Umfang des Glashalters gestrickt, denn er wird beim Überziehen etwas gedehnt und sitzt dann straff auf dem Glas.

Material:

DROPS FABEL von Garnstudio

50-50 g Farbe Nr. 543, rot/orange

50-50 g Farbe Nr. 901, candy

DROPS STRICKNADELN Nr. 3,5 – oder die benötigte Nadelstärke, um folgende Maschenprobe zu erhalten: 10 cm in der Breite = 30 M im Zickzackmuster.

KRAUS RECHTS (in Hin- und Rück-R):

Jede R re stricken.

MUSTER:

Siehe Diagramm A-1, das Diagramm zeigt alle R eines Mustersatzes, wie sie auf der Vorderseite erscheinen.

STREIFEN:

Abwechselnd 2 R in Rot/orange und 2 R in Candy stricken.

ÜBERZUG FÜR KERZENHALTER:

Der Überzug wird in Hin- und Rück-R gestrickt.

34-50 M LOCKER auf Nadel Nr. 3,5 mit Rot/orange anschlagen.

Wie folgt stricken (1. R = Hin-R): 1 M KRAUS RE (siehe oben), Muster A-1 über die nächsten 32-48 M und 1 M kraus re. In diesem Muster weiterstricken, dabei gleichzeitig STREIFEN stricken (siehe oben). MASCHENPROBE BEACHTEN!

Stricken, bis das Strickstück ca. 40-52 cm misst – daran angepasst, das 1 Hin-R in Candy gestrickt wurde, dann in der folgenden Rück-R re abketten.

Die Anschlagkante an die Abkettkante nähen, dabei Kante an Kante und Masche an Masche nähen, sodass die Naht unsichtbar wird.

Erklärungen zum Diagramm

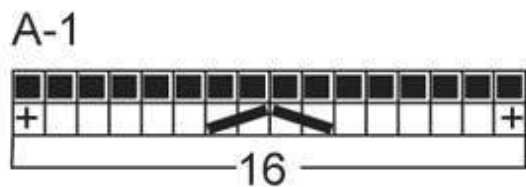
□ = 1 M re in Hin-R

■ = 1 M re in Rück-R

⊕ = zunehmen, indem 2 M aus dieser M herausgestrickt werden

☐ = 1 M wie zum Rechtsstricken abheben, 1 M re, die abgehobene M überziehen

☐ = 2 M re zusammenstricken



Haben Sie diese Anleitung nachgearbeitet?

Dann taggen Sie Ihre Fotos mit #dropspattern #dropscandlecolor oder schicken Sie sie an die #dropsfan Galerie.

Brauchen Sie Hilfe bei dieser Anleitung?

Sie finden 4 Videotutorials, einen Kommentar/Fragen-Bereich und vieles mehr, wenn sie die Anleitung bei garnstudio.com aufrufen.

Haben Sie ein DROPS Garn verwendet, um diese Anleitung nachzuarbeiten? Dann haben Sie Anspruch auf Hilfe von dem Laden, bei dem Sie das Garn gekauft haben.

© 1982-2026 DROPS Design A/S. Wir besitzen alle Rechte. Dieses Dokument, einschließlich aller Untersektionen, hat Urheberrechte. Mehr dazu, was Sie mit unseren Anleitungen machen können, finden Sie ganz unten auf der Seite zu jeder Anleitung.

DROPS Design®

garnstudio.com

Candy pouf

#candypouf



Gehäkelter Pouf in 6 Fäden DROPS Fabel

DROPS Children 23-35

DROPS Design: Modell Nr. bf-011

Garngruppe C + C + C

Maß:

Umfang: ca. 170 cm (inkl. Füllung)

Durchmesser: ca. 50 cm

Höhe: ca. 22 cm

Material:

DROPS BIG FABEL von Garnstudio

1000 g Farbe 900, rosa/ gelb/ grün

500 g Farbe 109, cerise

oder:

DROPS FABEL von Garnstudio

750 g Farbe 161, pink dream

400 g Farbe 109, cerise

DROPS HÄKELNADEL NR 8 – oder die benötigte Nadelstärke, um folgende Maschenprobe zu erhalten: 8 feste M (fM) in der Breite und 10 R in der Höhe mit 3 Fäden Big Fabel oder 6 Fäden Fabel = 10 x 10 cm.

ZUBEHÖR:

1-2 Daunendecken für die Füllung (es ist wichtig, dass es Daunendecken sind, da man damit die beste Form erhält. Eine preisgünstige Decke ist völlig ausreichend – wir haben eine Sommerdecke mit einem Gewicht von ca. 1400 g benutzt).

+ 1 Jersey-Bettuch in der Farbe des Poufs (damit die Daunendecke geschützt und nicht sichtbar ist).

POUF:

Der Pouf wird in 2 Teilen gehäkelt, dann gefüllt und zusammengehäkelt.

1. TEIL:

4 Lm mit Nadel 8 und mit 2 Fäden rosa/ gelb/grün + 1 Faden cerise (= 3 Fäden) Big Fabel oder 4 Fäden pink dream + 2 Fäden ceris Fabel (= 6 Fäden) häkeln und mit 1 Kett-M in die erste Lm zum Ring schließen.

Weiter wie folgt in Rd häkeln:

1. RUNDE: SIEHE HÄKELINFO! 6 fM in den Lm-Ring häkeln.

2. RUNDE: 2 fM in jede fM = 12 fM.

3. RUNDE: * 1 fM in die erste fM, 2 fM in die nächste fM *, von * - * wdh = 18 fM.

4. RUNDE: * 1 fM in jede der 2 ersten fM, 2 fM in die nächste fM *, von * - * wdh = 24 fM.

5. RUNDE: * 1 fM in jede der 3 nächsten fM, 2 fM in die nächste fM *, von * - * wdh = 30 fM.

Die Aufnahmen nach diesem Schema weiterhäkeln (d.h. in jeder Rd ist immer 1 fM mehr zwischen den Aufnahmen) bis 144 fM in der Rd sind und die Arb etwa 50 cm im Durchmesser misst .1 Markierung setzen.

Nun 1 fM in jede fM häkeln bis die Arb ab der Markierung 22 cm misst. Faden abschneiden.

2. TEIL:

Wie beim 1. Teil beginnen und ebenso häkeln bis 144 fM in der Rd sind und die Arb etwa 50 cm im Durchmesser misst.

Der Pouf wird gefüllt indem man die beiden Daunendecken wie eine dicke Decke übereinanderlegt und das Spannbettuch über die eine Seite spannt. Drücken Sie die Decke in den größeren Teil des Poufs und achten Sie darauf, dass das Bettuch nach außen kommt. Den anderen Teil des Poufs darauf legen und mit 3 Fäden wie folgt zusammenhäkeln:
1 Kett-M in die erste fM des einen Teils, 1 Kett-M in die erste fM des anderen Teils, * 1 Kett-M i die nächste fM des ersten Teils, 1 Kett-M in die nächste fM des anderen Teils *, von * - * bis zum Ende der Rd wdh und mit 1 Kett-M in die erste Kett-M des Rundenanfangs schließen. Die Fäden abschneiden und vernähen.

Haben Sie diese Anleitung nachgearbeitet?

Dann taggen Sie Ihre Fotos mit #dropspattern #candypouf oder schicken Sie sie an die #dropsfan Galerie.

Brauchen Sie Hilfe bei dieser Anleitung?

Sie finden 4 Videotutorials, einen Kommentar/Fragen-Bereich und vieles mehr, wenn sie die Anleitung bei garnstudio.com aufrufen.

Haben Sie ein DROPS Garn verwendet, um diese Anleitung nachzuarbeiten? Dann haben Sie Anspruch auf Hilfe von dem Laden, bei dem Sie das Garn gekauft haben.

© 1982-2026 DROPS Design A/S. Wir besitzen alle Rechte. Dieses Dokument, einschließlich aller Untersektionen, hat Urheberrechte. Mehr dazu, was Sie mit unseren Anleitungen machen können, finden Sie ganz unten auf der Seite zu jeder Anleitung.



© Lana Grossa GmbH

Modell 12 – Häkeln 09

**JACKE
COTONELLA**

JACKE · COTONELLA

Modell 12 – Häkeln 09



Größe 36 bis 40

Aufgrund der lässigen Form passt die Jacke für alle angegebenen Größen.

Material: Lana Grossa-Qualität „Cotonella“ (100 % (Pima) Baumwolle, LL = ca. 140 m/50 g): ca. **300 g** Pastellbeige (**Fb. 202**) und je ca. **150 g** Gelb (**Fb. 205**) und Mintgrün (**Fb. 206**); je 1 Wollhäkelnadel Nr. 4, 4,5 und 5; 7 Perlmutterknöpfe in Natur, ø 15 mm.

Quadratisches Motiv: Nach Häkelschrift in 10 Rd häkeln. Dafür 8 Luftm anschlagen und mit 1 Kettm zum Ring schließen. Diesen in 1. Rd mit 16 Stb überhäkeln, dabei das 1. Stb durch 3 Luftm ersetzen. Die Rd mit 1 Kettm schließen. Die Zahlen bezeichnen die Rd-Übergänge. In jeder folg. Rd die 1. M immer durch die entsprechende Luftm-Anzahl wie gezeichnet ersetzen. Die 2. – 4. Rd jeweils mit 1 Stb, die 5. Rd mit 1 Dstb und die restl. Rd jeweils mit 1 Kettm schließen. Die unten offenen Stb-Gruppen immer um die Luftm der Vor-Rd arb., auch die fe M in der 8. Rd. In der 7. Rd über den Ecken nach den zus. abgemaschten Stb jeweils eine kleine Öse aus 5 Luftm und 1 fe M in die zus. abgemaschten Stb häkeln. Nach der 10. Rd das Motiv beenden.

Farbfolge A: Je 1 Rd Gelb und Pastellbeige im Wechsel häkeln.

Farbfolge B: Je 1 Rd Mintgrün und Pastellbeige im Wechsel häkeln. Die letzte M vor dem Farbwechsel schon mit der folg. Farbe abmaschen, damit ein exakter Farbübergang entsteht.

Stb: In R häkeln. Das 1. Stb jeder R durch 3 Luftm ersetzen. Das letzte Stb jeder R in die 3. Ersatz-Luftm häkeln.

Maschenprobe: 1 quadratisches Motiv mit Häkelnd. Nr. 5 = 24 x 24 cm.

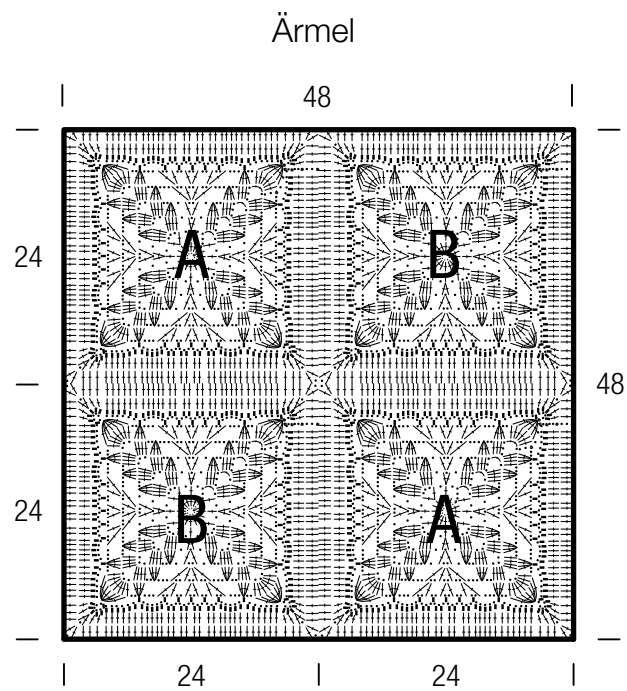
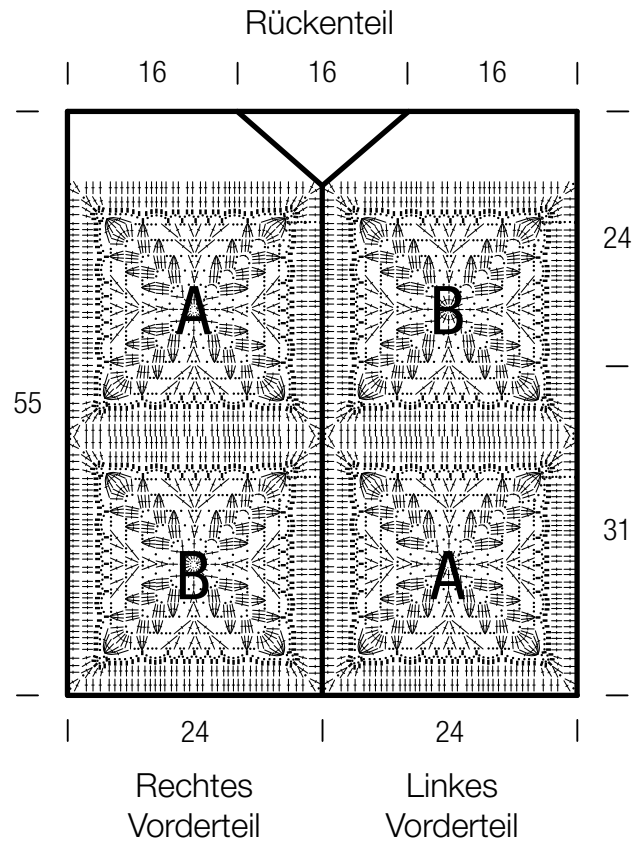
Ausführung – Rückenteil und Vorderteile: Insgesamt 8 quadratische Motive mit Häkelnd. Nr. 5 häkeln, dabei je 4 Motive in der Farbfolge A und B. Die Buchstaben im Schnittschema geben die jeweilige Farbfolge an.

Ärmel: Je 4 Motive mit Häkelnd. Nr. 5 häkeln, dabei je 2 Motive in der Farbfolge A und B.

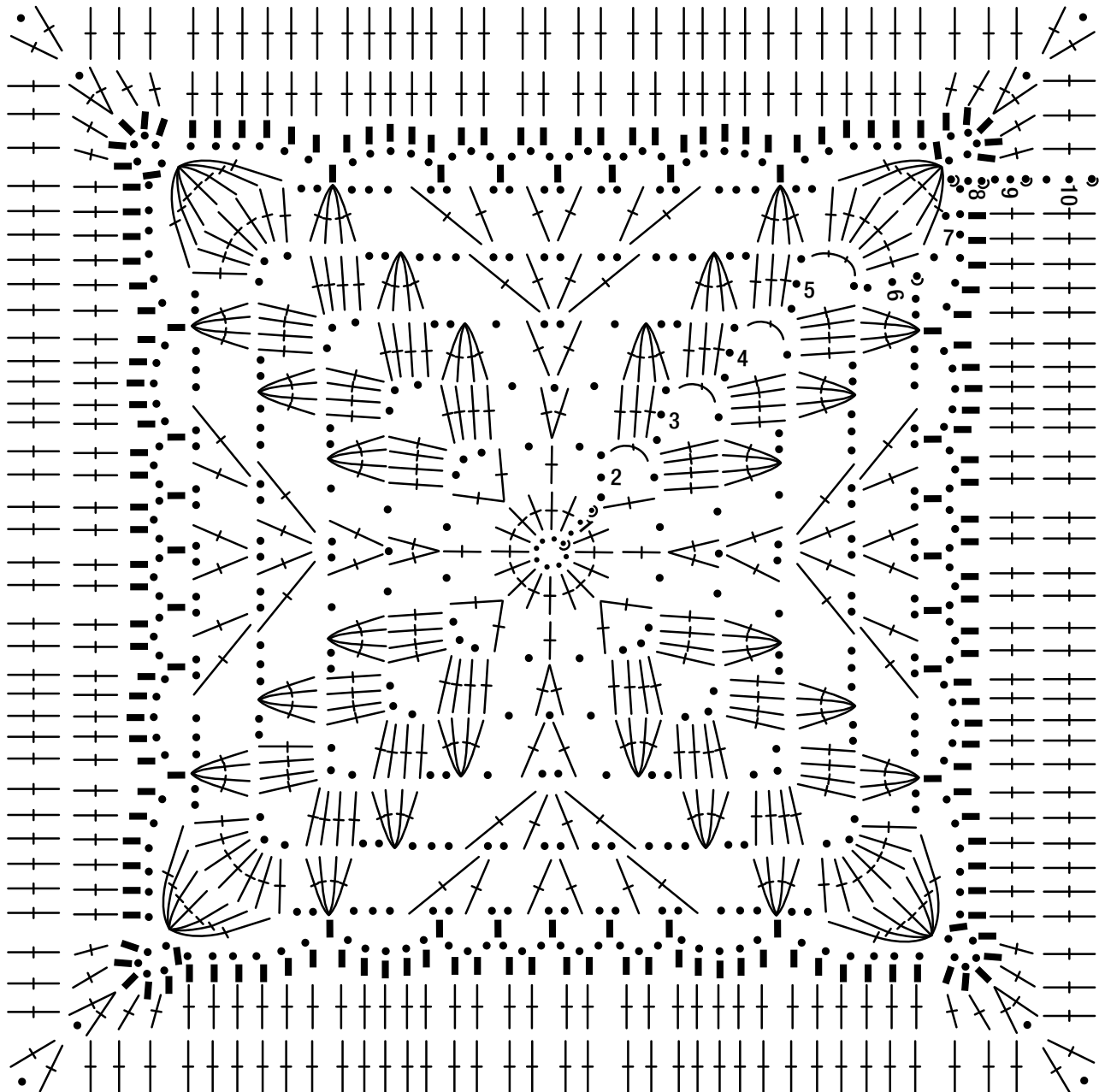
Ausarbeiten: Motive exakt quadratisch spannen, anfeuchten und trocknen lassen. Dann die Motive lt. Schnittschema mit fe M in Pastellbeige auf der Rückseite mit Häkelnd. Nr. 4,5 zus.-häkeln, dabei jeweils die entsprechenden Abmaschglieder zweier nebeneinander liegender Motive erfassen. Hierfür die Motive am besten re auf re legen. Die Motive für die Ärmel entsprechend zus.-häkeln. Nun mit Häkelnd. Nr. 4,5 über den oberen Rückenteilrand 6 R Stb häkeln, dabei am re Rand mit 1 Kettm in Gelb anschlingen. In rückwärtiger Mitte die Farbe in Mintgrün wechseln. Die 2., 4. und 6. R jeweils durchgehend in Pastellbeige häkeln. Die 3. R in Mintgrün beginnen und nach der Hälfte in Gelb beenden. Die 5. R wie die 1. R häkeln. Nach der 6. R die Arbeit beenden. Nun die Vorderteile ebenfalls mit 6 R Stb behäkeln, dabei über dem li Vorderteil mit Gelb beginnen. Dann die Farben wie in re Rückenteilhälfte wechseln. Für die Ausschnittschrägung am li Rand bereits in der 1. R das dritt- und zweitletzte Stb zus. abmaschen, also 1 Stb abn. Dies in den folg. 5 R wdh. So werden insgesamt 6 Stb abgenommen. Beim re Vorderteil gegengleich arb. und in Mintgrün beginnen, dabei für die Ausschnittschrägung jeweils das 2. und 3. Stb zus. abmaschen. Dann die Nähte mit Häkelnd. Nr. 4,5 ebenfalls mit fe M in Pastellbeige von innen schließen, die Seitennähte jeweils nur über 31 cm ab Saum. Die Ärmel entsprechend einsetzen. Nun für die Verschlussblenden die senkrechten Vorderteilränder, jeweils nur über die Motive, mit Häkelnd. Nr. 4 und Pastellbeige mit je 5 R fe M aus je 80 M überhäkeln. Jede R mit 1 Luftm beginnen. Diese zählt nicht als M. Über dem re Vorderteil in der 3. R für die 7 Knopflöcher ab Saum wie folgt häkeln: 3 fe M, ★ 2 M der Vor-R mit 2 Luftm übergehen, 10 fe M, ab ★ 5x wdh., 2 M der Vor-R mit 2 Luftm übergehen, 3 fe M. In der 4. R die Luftm mit 2 fe M überhäkeln. Nun den Kragen in Pastellbeige anhäkeln. Dafür mit Häkelnd. Nr. 4 über die Ausschnittschrägungen je 16 fe M und den rückwärtigen Rand 24 fe M häkeln = 56 M. Dann noch 4 R fe M und 2 R hStb häkeln. Anschließend 8 R hStb mit Häkelnd. Nr. 4,5 häkeln. Dann die Arbeit beenden. Nun den kompletten Außenrand des Kragens einschließlich der oberen Blendenschmalseiten mit Häkelnd. Nr. 4 und Pastellbeige mit 1 R fe M von außen her umhäkeln, dabei über den Kragenecken je 3 fe M in 1 Einstichstelle arb. Jetzt noch den unteren Jackenrand mit 1 R und die Ärmelränder mit je 1 Rd fe M in Pastellbeige mit Häkelnd. Nr. 4 umhäkeln. Die Knöpfe annähen. Kragen nach außen umlegen.

JACKE · COTONELLA

Modell 12 – Häkeln 09



Häkelschrift



Zeichenerklärung:

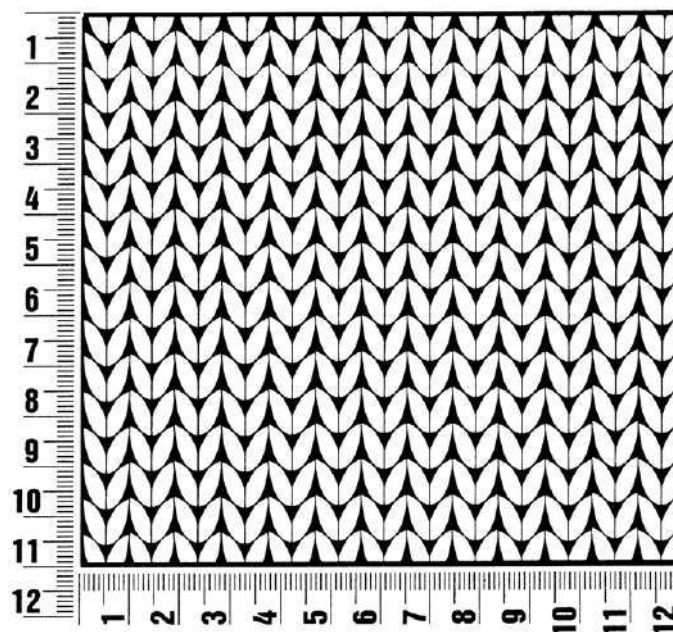
- = 1 Luftm
- ∩ = 1 Kettm
- ▬ = 1 fe M
- {+} = 1 Stb
- { } = 1 Dstb
- ∇ = 1 Stb, 1 Luftm, 1 Stb in 1 Einstichstelle

- = 1 Stb, 3 Luftm, 1 Stb in 1 Einstichstelle
- = 4 zus. abgemaschte Stb
- = 6 zus. abgemaschte Stb
- = 7 zus. abgemaschte Stb

Maschenprobe

Machen Sie eine unbedingt zu allererst eine Maschenprobe! Stricken Sie dafür ein ca. 12 x 12 cm großes Stück in Garn und Muster ihres ausgesuchten Modells. Danach zählen Sie ihre Maschenanzahl in der Breite von 10 cm und die Reihenanzahl in der Höhe von 10 cm. Haben Sie weniger Maschen als in der Anleitung angegeben, versuchen Sie entweder fester zu stricken oder nehmen Sie dünnere Nadeln bis sie auf dieselbe Anzahl wie in der Anleitung kommen. Haben Sie mehr Maschen, dann versuchen Sie lockerer zu stricken oder nehmen entsprechend dickere Nadeln bis es passt.

Bitte beachten Sie: Die Angaben zu Maschenprobe und Nadelstärke auf der Banderole des Knäuels sind für die Anfertigung eines der Modelle in diesem Heft nicht verbindlich, sie werden auf der Basis glatt rechts erstellt. Für eine perfekte Arbeit ist daher die Maschenprobe im gewünschten Muster ein Muss, damit Ihr Wunschmodell nicht nur schön aussieht, sondern auch passt!



Abkürzungen

M = Masche

R = Reihe

Rd = Runde

U = Umschlag

LL = Lauflänge

fortl. = fortlaufend

Fb. = Farbe

lt. = laut

li = links / linke

re = rechts / rechte

ca. = circa

str. = stricken

zus.-str. = zusammenstricken

arb. = arbeiten

abk. = abketten

abn. = abnehmen

zun. = zunehmen

wdh. = wiederholen

beids. = beidseitig

mittl. = mittlere(n)

folg. = folgende(n)

restl. = restliche(n)

Luftm = Luftmasche(n)

Kettm = Kettmasche(n)

fe M = feste Masche(n)

hStb = halbes Stäbchen

Stb = Stäbchen

Dstb = Doppelstäbchen

Nd. = Nadel

MS = Mustersatz

Nr. = Nummer

Gr. = Größe

evtl. = eventuell

S. = Seite

Abb. = Abbildung

Impressum

Herausgeber: Lana Grossa GmbH, Gaimersheim, www.lana-grossa.de

Fotograf: Theresa Rudzki, www.theresarudzki.com



© Lana Grossa GmbH

Modell 13 – Häkeln 09

**BEUTEL
COTONELLA**

BEUTEL · COTONELLA

Modell 13 – Häkeln 09



Größe: Boden ca. 32 x 5,5 cm, 33 cm hoch ab Bodenende [ohne Henkel], Umfang ca. 82 cm, Henkel ca. 50 cm lang

Material: Lana Grossa-Qualität „Cotonella“ (100 % (Pima) Baumwolle, LL = ca. 140 m/50 g): je ca. **150 g** Pastellbeige (**Fb. 202**) und Gelb (**Fb. 205**); 1 Wollhäkelnadel Nr. 4.

Stb: In Rd häkeln. Das 1. Stb jeder Rd durch 3 Luftm ersetzen. Jede Rd mit 1 Kettm schließen.

Musterfolge: 1 R Stb und 1 R hStb im Wechsel häkeln.

Stb-Strukturmuster: Nach Häkelschrift in Rd häkeln. Die Zahlen bezeichnen die Rd-Übergänge. Aus Platzgründen stehen sie re außen. Jede Rd mit 1 Kettm schließen. Nach jeder Rd wenden. Jede Rd mit den Wende-Luftm entsprechend der M-Höhe wie gezeichnet beginnen. In der Breite die Rd mit 3 M vor dem 1. Pfeil beginnen, den MS [= 6 M] zwischen den Pfeilen fortl. häkeln, mit 6 M nach dem 2. Pfeil und den ersten 3 M enden. In der Höhe die 1. – 6. Rd 1x häkeln, dann die 3. – 6. Rd stets wdh.

Streifenfolge: Je 4 Rd Gelb und Pastellbeige im Wechsel häkeln. Die letzte M vor dem Farbwechsel stets schon mit der folg. Farbe abmaschen, damit ein exakter Farbübergang entsteht.

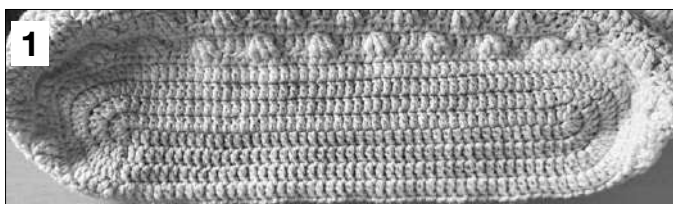
Maschenprobe: 17 M und 11,5 Rd Stb-Strukturmuster mit Häkelnd. Nr. 4 = 10 x 10 cm.

Ausführung: Mit dem **Beutelboden** beginnen. Dafür 47 Luftm + 3 Luftm zum Wenden als Ersatz fürs 1. Stb in Pastellbeige anschlagen. Dann Stb wie beschrieben in Rd häkeln,

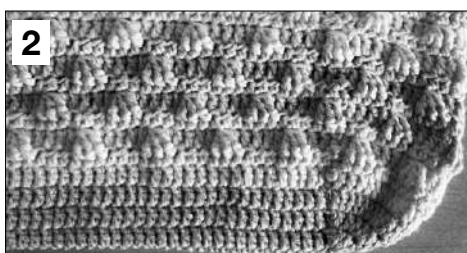
dabei für die **1. Rd** das 1. Stb in die 5. Luftm ab Nd. arb. Dann weiter bis zur 1. Luftm des Anschlags häkeln und in diese 6 Stb häkeln. Anschließend über die Gegenseite des Anschlags Stb bis zum Rd-Beginn zurückhäkeln und in die letzte [= 47.] Luftm noch 5 Stb häkeln = 102 Stb nach der 1. Rd. Dann in der 2. Rd über die je 6 Rundungs-Stb je 2 Stb in Einstichstelle häkeln [= je 12 M über den Rundungen]. Diese in 3. Rd nochmals verdoppeln, so liegen je 24 Stb über den Rundungen. Nun sind insgesamt 138 Stb in der Rd. Damit ist der Boden beendet, siehe Abb. 1. Nun für die **Beutelvorder- und -rückseite** im Stb-Strukturmuster in der Streifenfolge weiterhäkeln, dabei nach jeder Rd wenden und jeweils in die entgegengesetzte Richtung häkeln. Der Rd-Übergang liegt jeweils an derselben Stelle, siehe Abb. 2. Nach 33 cm = 38 Rd ab Bodenende über die breiten Beutelseiten noch die Henkel in R in der Musterfolge in Pastellbeige anhäkeln, dafür die M am oberen Beutelrand wie folgt einteilen: je 12 M beids. zwischen den Henkelansätzen, für die 4 Henkelansätze je 16 M und innen zwischen den Henkeln je 25 M frei lassen. Nun auf der Beutelvorderseite für 1 Henkel mit 1 Kettm an der entsprechenden M anschlingen. Fürs 1. Stb 3 Luftm, dann 15 Stb häkeln = 16 M. Beids. für die Schrägungen in der 2. R und 3. – 5. R je 1 M abn. = 8 M. Dann weiter 41 R in der Musterfolge gerade häkeln, siehe Abb. 3. Anschließend in den folg. 3 R beids. je 1 M und in der 2. folg. R 1 M zun. = 16 M. Nun die Arbeit beenden. Den Henkel an der gegenüberliegenden Seite über den entsprechenden 16 M von innen mit Kettm anhäkeln, siehe Schnittschema. Den 2. Henkel über der Beutelrückseite genauso anhäkeln.

Ausarbeiten: Alle Fäden sorgfältig auf der Innenseite vernähen. Nun alle offenen Ränder in Pastellbeige noch mit je 1 Rd Kettm überhäkeln. Danach die Arbeit jeweils beenden.

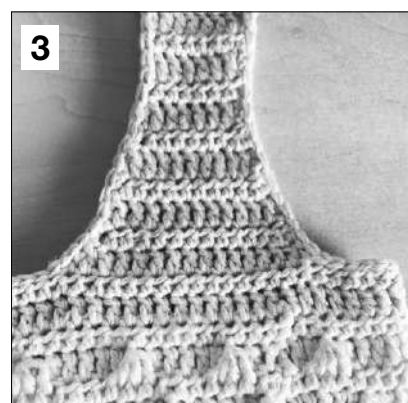
Beutelboden von unten



Rundenübergang an der Seite

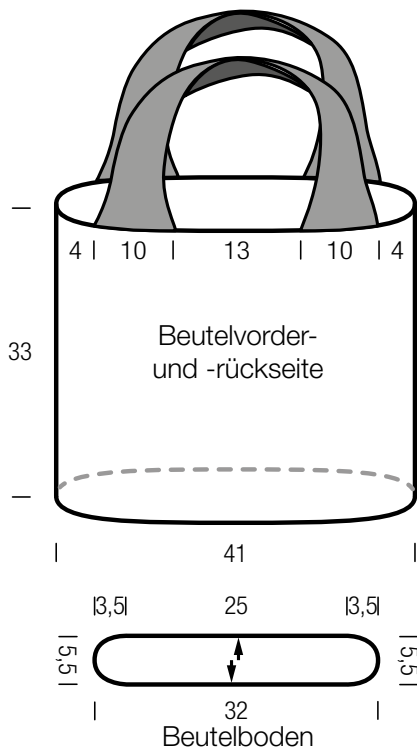


Henkelansatz

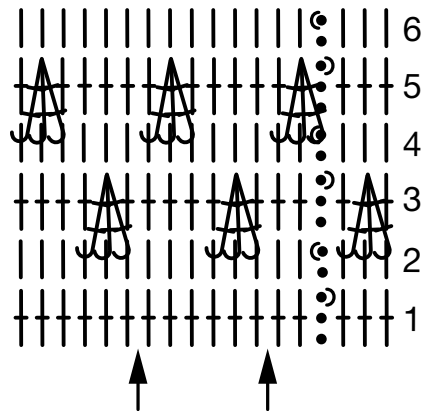


BEUTEL · COTONELLA

Modell 13 – Häkeln 09



Häkelschrift



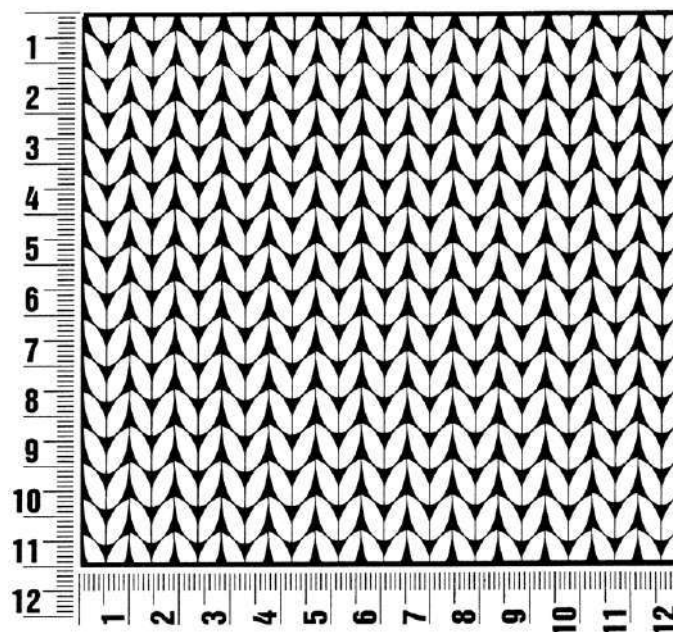
Zeichenerklärung:

- = 1 Luftm
- ~ = 1 Kettm
- | = 1 hStb
- + = 1 Stb
- = 3 zus. abgemaschte Relief-Dstb von vorn: jedes Relief-Dstb von vorn nach hinten um je 1 Kopf der 3 nebeneinander liegenden hStb der Vor-R häkeln, dabei die letzte Schlinge jedes Dstb noch auf der Nd. lassen, dann alle auf der Nd. liegenden Schlingen zus. abmaschen

Maschenprobe

Machen Sie eine unbedingt zu allererst eine Maschenprobe! Stricken Sie dafür ein ca. 12 x 12 cm großes Stück in Garn und Muster ihres ausgesuchten Modells. Danach zählen Sie ihre Maschenanzahl in der Breite von 10 cm und die Reihenanzahl in der Höhe von 10 cm. Haben Sie weniger Maschen als in der Anleitung angegeben, versuchen Sie entweder fester zu stricken oder nehmen Sie dünnere Nadeln bis sie auf dieselbe Anzahl wie in der Anleitung kommen. Haben Sie mehr Maschen, dann versuchen Sie lockerer zu stricken oder nehmen entsprechend dickere Nadeln bis es passt.

Bitte beachten Sie: Die Angaben zu Maschenprobe und Nadelstärke auf der Banderole des Knäuels sind für die Anfertigung eines der Modelle in diesem Heft nicht verbindlich, sie werden auf der Basis glatt rechts erstellt. Für eine perfekte Arbeit ist daher die Maschenprobe im gewünschten Muster ein Muss, damit Ihr Wunschmodell nicht nur schön aussieht, sondern auch passt!



Abkürzungen

M = Masche

R = Reihe

Rd = Runde

U = Umschlag

LL = Lauflänge

fortl. = fortlaufend

Fb. = Farbe

lt. = laut

li = links / linke

re = rechts / rechte

ca. = circa

str. = stricken

zus.-str. = zusammenstricken

arb. = arbeiten

abk. = abketten

abn. = abnehmen

zun. = zunehmen

wdh. = wiederholen

beids. = beidseitig

mittl. = mittlere(n)

folg. = folgende(n)

restl. = restliche(n)

Luftm = Luftmasche(n)

Kettm = Kettmasche(n)

fe M = feste Masche(n)

hStb = halbes Stäbchen

Stb = Stäbchen

Dstb = Doppelstäbchen

Nd. = Nadel

MS = Mustersatz

Nr. = Nummer

Gr. = Größe

evtl. = eventuell

S. = Seite

Abb. = Abbildung

Impressum

Herausgeber: Lana Grossa GmbH, Gaimersheim, www.lana-grossa.de

Fotograf: Theresa Rudzki, www.theresarudzki.com



STRICKEN



GESTRICKTES HAARGUMMI

„So Mädels, jetzt stricken wir uns ein eigenes Haargummi“, sagt Anna zu ihren Nichten. „Das nennt man doch Scrunchie“, lachen die Nichten. „Also gut“, sagt Anna lächelnd und holt das Garn und ein paar Stricknadeln heraus.

1 Schlagen Sie 50 Maschen mit doppeltem Faden auf einer Rundstricknadel Größe 5 an.

2 Stricken Sie Stockinette-Maschen, bis das Gestrick mindestens 10 cm lang ist.

3 Schließen Sie die Maschen ab.

4 Verzamel de uiteinden zodat het gebreide stuk een gesloten cirkel vormt. Plaats het haarelastiekje eromheen zoals te zien is in de video.

5 Schließen Sie das Strickstück um das Haargummi und häkeln Sie es mit einer Häkelnadel der Größe 3 oder 4.

Baumwollgarn von Anna und Clara

Stricknadeln Größe 5

Häkelnadel Größe 3 oder 4

Haargummi



Copyright © 2026, Søstrene Grene Import A/S.



© Lana Grossa GmbH

Modell 58 – Home 78

STOLA
SETASURI

STOLA · SETASURI

Modell 58 – Home 78



Größe ca. 173 x 62 cm (L x B)

Material: Lana Grossa-Qualität „Setasuri“ (69 % Alpaka (Suri), 31 % Seide, LL = ca. 212 m/25 g): je ca. **75 g** Bordeaux (**Fb. 31**), Hummer (**Fb. 23**), Rostorange (**Fb. 63**), Honiggelb (**Fb. 65**) und Hellbeige (**Fb. 58**); 1 Rundstricknadel Nr. 6,5, 80 cm lang.

Hinweis: Alles mit dreifachem Faden stricken, und zwar wie im Schema angegeben! Die Zahl vor dem Malzeichen gibt jeweils an, mit wieviel Fäden der jeweiligen Farbe gestrickt wird. Die zweistelligen Zahlen danach stehen für die Farbnummern, siehe Materialangabe.

Patentrand über 2 M: In jeder R am R-Anfang die 1. M wie zum Linksstr. abh., dabei den Faden vor der M weiterführen, 1 M re str., am R-Ende die vorletzte M wie zum Linksstr. abh., dabei den Faden vor der M weiterführen und die letzte M re str.

Rippen: 1 M re, 1 M li im Wechsel str.

Glatt re: Hin-R re M, Rück-R li M str.

Maschenprobe: 13,5 M und 20 R glatt re mit Nd. Nr. 6,5 und dreifachem Faden = 10 x 10 cm.

Ausführung: 86 M in Bordeaux mit der Rundnd. und dreifachem Faden anschlagen. Für die Blende 2 cm = 3 R Rippen mit beids. Patentrand str., dabei mit 1 Rück-R und nach den Rand-M mit 1 M li beginnen, am R-Ende vor den Rand-M mit 1 M re enden. Dann in folg. Einteilung weiterarb.: 2 M Patentrand, 82 M glatt re, 2 M Patentrand. Nach 13 cm = 26 R ab Anfangsblende jeweils in der gleichen Einteilung fortfahren, dabei je 13 cm = 26 R mit 2 Fäden in Bordeaux und 1 Faden in Hummer, 1 Faden in Bordeaux und 2 Fäden in Hummer, 3 Fäden in Hummer, 2 Fäden in Hummer und 1 Faden in Rostorange, 1 Faden in Hummer und 2 Fäden in Rostorange, 3 Fäden in Rostorange, 2 Fäden in Rostorange und 1 Faden in Honiggelb, 1 Faden in Rostorange und 2 Fäden in Honiggelb, 3 Fäden in Honiggelb, 2 Fäden in Honiggelb und 1 Faden in Hellbeige, 1 Faden in Honiggelb und 2 Fäden in Hellbeige und 3 Fäden in Hellbeige str., dabei bei dem letzten Streifen 27 R str., also mit 1 Hin-R enden. Dann die Decke mit 3 Fäden in Hellbeige mit einer Blende von 2 cm = 3 R Rippen mit beids. Patentrand wie am Anfang beenden. Nun die M abk., wie sie erscheinen.

Ausarbeiten: Teil lt. Schnittschema spannen, anfeuchten und trocknen lassen. Alle Fäden sorgfältig auf der Rückseite vernähen.

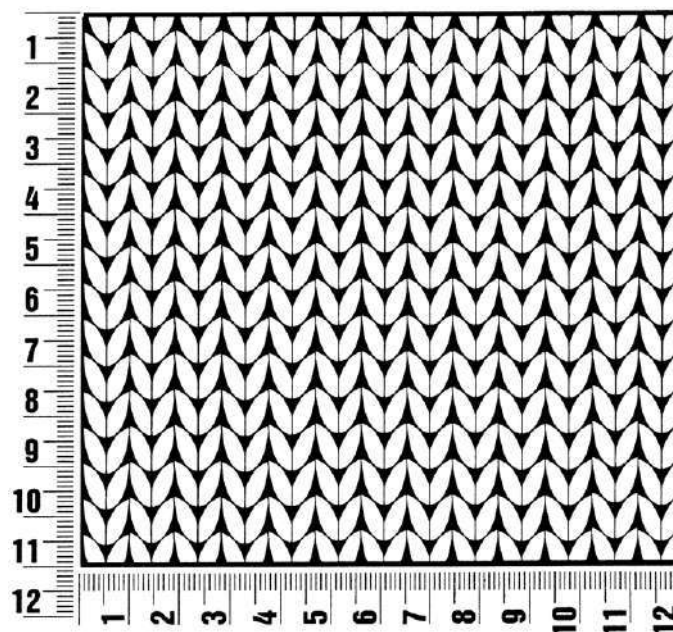
Schema

	62	
2	3x 58	
13	1x 65, 2x 58	
13	2x 65, 1x 58	
13	3x 65	
13	1x 63, 2x 65	
13	2x 63, 1x 65	
13	3x 63	173
13	1x 23, 2x 63	
13	2x 23, 1x 63	
13	3x 23	
13	1x 31, 2x 23	
13	2x 31, 1x 23	
13	3x 31	
2	62	

Maschenprobe

Machen Sie eine unbedingt zu allererst eine Maschenprobe! Stricken Sie dafür ein ca. 12 x 12 cm großes Stück in Garn und Muster ihres ausgesuchten Modells. Danach zählen Sie ihre Maschenanzahl in der Breite von 10 cm und die Reihenanzahl in der Höhe von 10 cm. Haben Sie weniger Maschen als in der Anleitung angegeben, versuchen Sie entweder fester zu stricken oder nehmen Sie dünnere Nadeln bis sie auf dieselbe Anzahl wie in der Anleitung kommen. Haben Sie mehr Maschen, dann versuchen Sie lockerer zu stricken oder nehmen entsprechend dickere Nadeln bis es passt.

Bitte beachten Sie: Die Angaben zu Maschenprobe und Nadelstärke auf der Banderole des Knäuels sind für die Anfertigung eines der Modelle in diesem Heft nicht verbindlich, sie werden auf der Basis glatt rechts erstellt. Für eine perfekte Arbeit ist daher die Maschenprobe im gewünschten Muster ein Muss, damit Ihr Wunschmodell nicht nur schön aussieht, sondern auch passt!



Abkürzungen

M = Masche

R = Reihe

Rd = Runde

U = Umschlag

evtl. = eventuell

LL = Lauflänge

li = links

re = rechts

Art. = Artikel

str. = stricken

zus.-str. = zusammenstricken

arb. = arbeiten

abk. = abketten

abn. = abnehmen

zun. = zunehmen

abh. = abheben

wdh. = wiederholen

beids. = beidseitig

mittl. = mittleren

folg. = folgende

restl. = restliche

Nd. = Nadel

Kettm = Kettmasche

fe M = feste Masche

hStb = halbes Stäbchen

Stb = Stäbchen

Dstb = Doppelstäbchen

zus. = zusammen

Nr. = Nummer

zus.-häkeln = zusammenhäkeln

Luftm = Luftmasche

lt. = laut

MS = Mustersatz

fortl. = fortlaufend

bzw. = beziehungsweise

Fb. = Farbe

S. = Seite

Impressum

Herausgeber: Lana Grossa GmbH, Gaimersheim, www.lana-grossa.de

Fotograf: Wilfried Wulff, www.wilfriedwulff.com



SCHMUCK UND ACCESSOIRES



VERLEIHEN SIE EINEM STRICKPULLOVER MIT GEHÄKELTEN BLUMEN NEUES LEBEN

Als Anna an einem kühlen Sommerabend über eine Blumenwiese spaziert, lässt sie sich dazu inspirieren, ihren alten Strickpullover mit bezaubernden Häkeldetails aufzupeppen.

1

Für die meisten Blumen verwenden Sie Häkelnadelgröße 3. Machen Sie einen magischen Ring mit einer einzigen Masche und ziehen Sie den Ring noch nicht zusammen.

2

Nun wird auf dem magischen Ring das erste Blütenblatt wie folgt gehäkelt: 1 feste Masche, 1 Stäbchen und 1 feste Masche.

3

Sie müssen um den magischen Ring herum häkeln, um zusätzliche Blütenblätter hinzuzufügen. Machen Sie weitere vier Blütenblätter, sodass insgesamt fünf Blätter im magischen Ring sind.

4

Schneiden Sie das Garn zum Garnknäuel ab und ziehen Sie am gegenüberliegenden losen Ende, um den magischen Ring zu schließen und die Blume zu sammeln.

5

Fertigen Sie so viele Blumen an, wie Sie möchten, und nähen Sie sie mit einer großen Nadel auf den Strickpullover. Sie können die Blumen in der Mitte mit einer anderen Farbe versehen.

6

Fertigen Sie mit der gleichen Häkelmethode Blumen in einer anderen Farbe an und befestigen Sie sie am Strickpullover. Sie können die Blumen variieren, indem Sie mit verschiedenen Häkelnadeln häkeln oder indem Sie die Blütenblätter mit 1 festen Masch 2 Stäbchen und 1 festen Masche häkeln, anstatt nach der ursprünglichen Vorgehensweise.

7

Falls gewünscht, sticken Sie grüne Blätter und andere Details wie Getreide und Strohhalme um die Blumen herum.

Häkelnadeln

Garn

Strickpullover

Nähnadel

Schere



Copyright © 2026, Søstrene Grenes Import A/S.

DROPS Design®

garnstudio.com

Wildflower Seat

#wildflowerseatpad



Gehäkelte und gefilzte DROPS Sitzunterlage in "Snow".

DROPS Extra 0-840

DROPS Design: Modell Nr. ee-412

Garngruppe E

Grösse vor dem Filzen: ca. 46 x 46 cm

Grösse nach dem Filzen: ca. 31 x 31 cm

Nach dem Filzen wird die Arbeit pro Runde ca. 1,5 cm kleiner.

Material: Garnstudios DROPS SNOW

100 gr. Nr. 01, natur

50 gr. Nr. 24, gelb

50 gr. Nr. 50m, dunkel rosa
50 gr. Nr. 30, pastellrosa
50 gr. Nr. 35, lime
50 gr. Nr. 21m, blauviolett

DROPS HÄKELNADEL NR. 9 – Maschenprobe: 8 Stb = 10 cm vor dem Filzen.

FARBEN:

1 Runde gelb, 1 Runde natur, 1 Runde dunkel rosa, 1 Runde pastellrosa, 1 Runde lime, 1 Runde blauviolett, 1 Runde natur, 1 Runde gelb, 1 Runde natur und 1 Runde pastellrosa.

SITZUNTERLAGE:

Mit gelb auf Nadel Nr. 9, 4 Lm häkeln und mit 1 Kettm zu einem Ring schliessen.

1. RUNDE: 3 Lm, 2 Stb um den Ring, 3 Lm, * 3 Stb um den Ring, 3 Lm *, von *-* total 3 Mal und mit 1 Kettm in die 3. Lm abschliessen, Arbeit drehen.

2. RUNDE: 3 Lm, 2 Stb um den ersten Lm-Bogen, 3 Lm, 3 Stb um den selben Lm-Bogen, * 1 Lm, 3 Stb um den nächsten Lm-Bogen, 3 Lm, 3 Stb in den selben Lm-Bogen *, von *-* total 3 Mal und mit 1 Lm und 1 Kettm in das erste Stb abschliessen, Arbeit drehen.

3. RUNDE: 3 Lm, 2 Stb um den ersten Lm-Bogen, 1 Lm, * 3 Stb um den nächsten Lm-Bogen, 3 Lm, 3 Stb um den selben Lm-Bogen, 1 Lm, 3 Stb um den nächsten Lm-Bogen, 1 Lm *, von *-* total 3 Mal, 3 Stb um den nächsten Lm-Bogen, 3 Lm, 3 Stb um den selben Lm-Bogen, 1 Lm und mit 1 Kettm in das erste Stb abschliessen, Arbeit drehen.

So weiterhäkeln (immer 1 Stb-Gruppe mehr zwischen den Ecken). Nachdem alle Farben gehäkelt sind mit einer Runde in dunkel rosa abschliessen: * 1 fM zwischen 2 Stb-Gruppen, 3 Lm, von *-* um die ganze Runde wdh. In die Ecken je 2 x von *-* häkeln. Den Faden abschneiden.

FILZEN:

Die Arbeit kann in der Waschmaschine oder im Trockner gefilzt werden - siehe Hinweise unten. Bitte beachten: Die Arbeit später wie normale Wollkleidung waschen.

IN DER WASCHMASCHINE FILZEN:

Keine Waschmaschine filzt genau gleich. Wenn die Arbeit zu schwach gefilzt wurde, kann sie noch einmal gefilzt werden. Wenn die Arbeit zu stark gefilzt wurde, kann sie auf das richtige Maß gezogen werden, während sie noch nass ist.

WIE FOLGT VORGEHEN:

Die Arbeit in die Waschmaschine legen und ein Programm wählen, dass ca. 40 Minuten dauert (kein Wollprogramm).

Bei 40 Grad ohne Vorwäsche waschen, mit oder ohne Waschmittel. Nach der Wäsche die Arbeit in Form ziehen, während sie noch nass ist.

IM TROCKNER FILZEN:

Im Wäschetrockner zu filzen gibt eine gute Kontrolle darüber, wie stark die Arbeit filzt. Die Trocknertrommel lässt sich zwischendurch öffnen, sodass die Größe der Arbeit überprüft werden kann. Wenn die Arbeit zu wenig gefilzt wurde, kann sie nochmals gut durchfeuchtet und weitergefilit werden. Wenn die Arbeit zu stark gefilzt wurde, kann sie auf das richtige Maß gezogen werden, während sie noch nass ist.

WIE FOLGT VORGEHEN:

Die Arbeit in Wasser legen, bis sie komplett durchfeuchtet ist. Dann die Arbeit in die Trocknertrommel legen und den Trockner starten. So lange trocknen, bis die Arbeit die passende Größe erreicht hat - zwischendurch prüfen.

Haben Sie diese Anleitung nachgearbeitet?

Dann taggen Sie Ihre Fotos mit #dropspattern #wildflowerseatpad oder schicken Sie sie an die #dropsfan Galerie.

Brauchen Sie Hilfe bei dieser Anleitung?

Sie finden 4 Videotutorials, einen Kommentar/Fragen-Bereich und vieles mehr, wenn sie die Anleitung bei garnstudio.com aufrufen.

Haben Sie ein DROPS Garn verwendet, um diese Anleitung nachzuarbeiten? Dann haben Sie Anspruch auf Hilfe von dem Laden, bei dem Sie das Garn gekauft haben.

© 1982-2026 DROPS Design A/S. Wir besitzen alle Rechte. Dieses Dokument, einschließlich aller Untersektionen, hat Urheberrechte. Mehr dazu, was Sie mit unseren Anleitungen machen können, finden Sie ganz unten auf der Seite zu jeder Anleitung.

DROPS Design®

garnstudio.com

Al Fresco

#alfrescobasket



Gehäkelter DROPS Korb in "Paris".

DROPS 139-36

DROPS design: Modell W-441

Garngruppe C

Mass:

Durchmesser: ca. 26 cm

Höhe: ca. 20 cm

Material: Garnstudios DROPS PARIS

Für einen Korb:

100 gr. Nr. 13, orange

100 gr. Nr. 14, gelb

100 gr. Nr. 17, natur

100 gr. Nr. 33, rosa

100 gr. Nr. 38, koralle

oder:

200 gr. Nr. 06, pink

DROPS HÄKELNADEL Nr. 3,5 – Maschenprobe: 17 Stb = 10 cm breit

HÄKELTIP:

Das erste Stb jeder Runde wird mit 3 Lm ersetzt. Die erste fM jeder Runde wird mit 1 Lm ersetzt.

Jede Runde mit Stb wird mit 1 Kettm in die 3. Lm abgeschlossen. Jede Runde mit fM wird mit 1 Kettm in die 1. Lm abgeschlossen.

STREIFEN:

Je 1 Runde in den folgenden Farben: * koralle, rosa, natur, orange, koralle, gelb, natur, rosa, gelb, orange *, von *-* wiederholen. Die Fäden folgen der Arbeit nach oben.

MUSTER:

1. RUNDE: 3 Lm, * 1 Lm, 1 M. überspringen, 1 Stb in die nächste M. *, von *-* wiederholen und am Schluss 1 Lm, die letzte M. überspringen und mit 1 Kettm in die 3. Lm abschliessen.

2. RUNDE: 1 Stb in jedes Stb und in jede Lm.

3. RUNDE: 1 fM in jedes Stb.

4. RUNDE: 3 Lm, danach die Kreuzstäbchen wie folgt: * 1 M. überspringen, 1 Stb in die nächste M., 1 Stb in die M. die übersprungen wurde *, von *-* wiederholen und mit 1 Stb in das letzte Stb und 1 Kettm in die 3. Lm abschliessen.

5. RUNDE: 1 fM in jedes Stb.

6. RUNDE: 1 fM in jede fM.

7. RUNDE: 1 Stb in jede fM.

Von der 1.- 7. Runde wiederholen.

KORB:

Die Arbeit wird von unten nach oben gehäkelt. Siehe HÄKELTIPP!

Mit koralle 5 Lm häkeln und mit 1 Kettm zu einem Ring schliessen.

Die STREIFEN – siehe oben – wie folgt:

1. RUNDE: 10 Stb um den Lm-Ring und mit 1 Kettm in das erste Stb abschliessen.

2. RUNDE: 2 Stb in jedes Stb = 20 Stb.

3. RUNDE: abwechslungsweise 1 und 2 Stb in jedes Stb = 30 Stb.

4. RUNDE: 1 Stb in jedes Stb, jedoch in jedes 3. Stb 2 Stb häkeln = 40 Stb.

5. RUNDE: 1 Stb in jedes Stb, jedoch in jedes 4. Stb 2 Stb häkeln = 50 Stb.

So weiterhäkeln und immer 1 Stb mehr zwischen den Aufnahmen häkeln bis die Runde 120 Stb hat.

Weiter 1 Runde mit Stb häkeln und gleichzeitig gleichmässig verteilt 8 Stb aufnehmen = 128 Stb. Mit den Streifen und dem MUSTER weiterhäkeln - siehe oben! Nach ca. 20 cm den Faden abschneiden.

Haben Sie diese Anleitung nachgearbeitet?

Dann taggen Sie Ihre Fotos mit #dropspattern #alfrescobasket oder schicken Sie sie an die #dropsfan Galerie.

Brauchen Sie Hilfe bei dieser Anleitung?

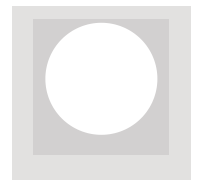
Sie finden 10 Videotutorials, einen Kommentar/Fragen-Bereich und vieles mehr, wenn sie die Anleitung bei garnstudio.com aufrufen.

Haben Sie ein DROPS Garn verwendet, um diese Anleitung nachzuarbeiten? Dann haben Sie Anspruch auf Hilfe von dem Laden, bei dem Sie das Garn gekauft haben.

© 1982-2026 DROPS Design A/S. Wir besitzen alle Rechte. Dieses Dokument, einschließlich aller Untersektionen, hat Urheberrechte. Mehr dazu, was Sie mit unseren Anleitungen machen können, finden Sie ganz unten auf der Seite zu jeder Anleitung.



STRICKEN



BLUMENÜBERTOPF AUS GARN

Garn kann für viel mehr als nur für Kleidungsstücke verwendet werden, meinen die Schwestern. Gönnen Sie sich eine kreative Pause und kreieren Sie mithilfe eines Strickrings einen hübschen Blumenübertopf aus Garn. „Ein schönes Finish für eine grüne Pflanze in der Wohnung“, findet Anna.

- 1 Stellen Sie zunächst verschiedene Garntypen in den gewünschten Farben zusammen, oder verwenden Sie ein sehr dickes Garn, um einen kräftigen und dichten Blumenübertopf zu kreieren.
- 2 Machen Sie eine Schlaufe mit dem Garn und befestigen Sie es am Start-Stab des Strickrings.
- 3 Führen Sie das Garn um die Rückseite jedes Stifts auf dem Strickring und arbeiten Sie gegen den Uhrzeigersinn. Machen Sie weiter, bis Sie zwei Runden fertig haben.
- 4 Nehmen Sie nun die untere Schlaufe jedes Stabs mit einer Häkelnadel auf, heben Sie die Schlaufe über die obere Schlaufe und ziehen sie über den Stab. Machen Sie auf die gleiche Weise weiter bis zum Ende der Runde.
- 5 Anschließend wickeln Sie eine neue Runde Schlaufen auf den Strickring. Wenn Sie eine komplette Runde neue Schlaufen haben, heben Sie wieder die untere Schlaufe auf und führen Sie sie mit einer Häkelnadel über die obere Schlaufe und den Stab.
- 6 Machen Sie auf die gleiche Weise weiter, bis die gewünschte Höhe Ihres Blumenübertopfes erreicht ist.

7

Schneiden Sie das Garn ein gutes Stück vom Strickring entfernt ab, sodass Sie ein langes Garnende haben.

8

Fädeln Sie das Ende des Garns in eine große Nadel ein und sichern Sie jede Schlaufe auf dem Strickring, indem Sie das Garn mit der Nadel durch die Schlaufe führen und die Schlaufe dann abnehmen.

9

Wenn der gesamte gestrickte Übertopf vom Strickring abgenommen ist, ziehen Sie das Garn fest, um das eine Ende zu schließen, und heften beide Garnenden.

10

Der gestrickte Blumenübertopf ist jetzt fertig und kann Ihre Grünpflanze schmücken und als zusätzliche Dekoration dienen.

Strickring

Große Nadel

Garn

Schere



Copyright © 2026, Søstrene Grene's Import A/S.



STRICKEN

BLUSE AUS GARNRESTEN

Anna und Clara werfen niemals Garnreste weg. „Ein bisschen Garn hier und da kann schnell zu etwas ganz Besonderem werden“, erinnert Anna freundlich.

HERUNTERLADEN

1

Damit die Maschenweite auch bei verschiedenen Garnen ungefähr gleich bleibt, ist es bei dieser Strickanleitung wichtig, feines Garn doppelt zu nehmen und bei größerem Garn nur einen Faden zu verwenden. Als Hintergrundfarbe für die Strickjacke haben wir ein Cremeweiß verwendet.

Bei dieser Strickjacke bietet es sich aber auch an, mit Farben Ihrer Wahl zu experimentieren. Die Anleitung enthält deshalb keine Anweisungen zum Farbwechsel. Wenn Sie die Garnreste vollständig in das Strickteil einarbeiten, können Sie sich das Einarbeiten der einzelnen Garnenden ersparen

2

Vorder- und rückenteil (in einem stück gestrickt)

Auf der Rundstricknadel 120 Maschen (M) anschlagen. Hin- und zurückstricken. 5 Reihen (R) im Rippenmuster stricken: 1 M rechts stricken (re str.), 1 M links stricken (li str.).

3

Dann glatt rechts weiterstricken. Dazu in der Hinreihe (Hintr.) alle M re str. und in der Rückreihe (Rückr.) alle M li str. Zu Beginn der R abnehmen (abn.) und am Ende der R zunehmen (zun.): Am Anfang jeder R jeweils die ersten beiden M rechts verschränkt zusammenstricken (re verschr. zus.str.).

Am Ende jeder R zwischen der vorletzten und der letzten M jeweils 1 M links in den verschränkten Querfaden stricken (eine nach rechts geneigte Zunahme stricken). So wird sichergestellt, dass in jeder R 120 M sind. Insgesamt 35 cm stricken (inkl. der 5 R im Rippenmuster).

4

Armausschnitt: Nächste Rückr.: 25 M li str., 6 M abketten, 54 M li str., 6 M abketten, 29 M li str. Mit der rechten Seite des Vorderteils fortfahren. Die übrigen M auf der Nadel lassen.

5

Rechte seite des vorderteils

Nächste Hinr.: Am Anfang der R 2 M re verschr. zus.str. Nächste 3 Hinr.: Am Ende der R 2 M rechts zusammenstricken (re zus.str.).

6

Dann nur noch zu Beginn der R 2 M re verschr. zus.str. So fortfahren, bis 10 M übrig sind. Abketten.

7

Linke seite des vorderteils

Die ersten 3 Hinr.: Am Anfang 2 M re zus.str. In allen Hinr.: Am Ende 2 M re zus.str., bis 10 M übrig sind. Abketten.

8

Rückenteile

Die Maschen in 2 x 27 M aufteilen und jede Hälfte separat weiterstricken.

9

An der Kante des Armausschnitts dreimal 2 M re zus.str. An der Kante des Halsausschnitts in jeder Hinr. 2 M re zus.str., bis noch 10 M übrig sind. Abketten. Die andere Hälfte des Rückenteils auf dieselbe Weise, aber spiegelverkehrt stricken. Schulternähte zusammennähen.

10

Kanten im rippenmuster

Am Anfang des V-Ausschnitts an der linken Seite des Vorderteils bis einschließlich des Rippenmusters an der Hüfte 46 M aufnehmen.

11

Wie folgt fortfahren:

1. Reihe: Im Rippenmuster stricken (1 M re str., 1 M li str.).
2. Reihe: dreimal 1 M li str., 1 M re str. Jetzt die Stellen abmessen, an denen die 4 Knopflöcher eingearbeitet werden sollen. Die Knopflöcher wie folgt stricken: 1 M li str., 1 M re str., 1 M li str, linke M über rechte M ziehen. Zwischen den Knopflöchern im Rippenmuster weiterstricken. Nach dem 4. Knopfloch 1 M re str.
3. Reihe: Im Rippenmuster stricken (1 M re str., 1 M li str.). Bei jedem Knopfloch einen Umschlag stricken, um die „verlorenen“ Maschen zu ersetzen.
4. Reihe: Abketten.
Rippenmuster oben an der linken Seite des Vorderteils: Von oben bis zum zuletzt gestrickten Rippenmuster 30 M aufnehmen.

1. Reihe: 1 M re str., 1 M li str.
2. Reihe: 1 M li str., 1 M re str. bis zu den letzten 3 M. Knopfloch einarbeiten.
3. Reihe: 1 M re str., 1 M li str.
4. Reihe: Abketten.

12

Rechte Seite des Vorderteils: 56 M aufnehmen. 3 R im Rippenmuster stricken (1 M re str., 1 M li str.). In der 4. Reihe abketten.

13

Rückenteile: An jeder Hälfte separat 28 M aufnehmen und 3 R im Rippenmuster stricken. Abketten.

14

Ärmel

Auf der Rundstricknadel 32 (M) anschlagen. Hin und zurückstricken. 4 R im Rippenmuster stricken (1 M re str., 1 M li str.). Glatt rechts weiterstricken. Nach jeder 2. M jeweils 1 M zun. Dazu jeweils eine nach rechts geneigte Zunahme stricken = 48 M.

15

Weiterhin in jeder Hinr. am Anfang und am Ende der R zunehmen: Zwischen den ersten beiden und den letzten beiden M jeweils eine nach rechts geneigte Zunahme stricken, bis es insgesamt 66 M in der R gibt. Armausschnitt: Auf jeder Seite 3 M abketten = 60 M.

16

Jetzt auf beiden Seiten jeweils in der Hinr. abnehmen (2 M re zus.str.), bis es noch 36 M in der R übrig sind.

17

Nächste Hinr.: 18-mal 2 M re zus.str. 1 R komplett li str.

Nächste Reihe: Bis zum Ende 2 M re zus.str. und abketten. So entstehen die leichten Puffärmel. Den zweiten Ärmel auf dieselbe Weise stricken. Die Ärmel vernähen. Die Ärmel an die Strickjacke nähen.

18

Fäden abschneiden und Garnenden einarbeiten.

Reste von Annas und Claras Garnen, insgesamt etwa 350 g.

Rundstricknadel, Größe: 8 mm.

5 Knöpfe à 25 mm.

GRÖSSE

Einheitsgröße.

MASCHENPROBE

Glatt rechts: 10 × 10 cm = 11 Maschen × 16 Reihen.

ABMESSUNGEN

Brustumfang: 55 cm.

Länge: 55 cm.

Ärmellänge: 32 cm.



Copyright © 2026, Søstrene Grenes Import A/S.

DROPS Design®

garnstudio.com

Cafe Flamingo

#dropscafe flamingo



DROPS DESIGN®
www.garnstudio.com



DROPS DESIGN®
www.garnstudio.com

Gehäkelter Eierwärmer als Flamingo in DROPS Merino Extra Fine. Thema: Ostern

DROPS Extra 0-1455

DROPS Design: Modell me-178

Garngruppe B

GRÖSSE:

Der Flamingo hat eine Höhe von ca. 12 cm mit gebogenem Kopf und ohne Beine.

MATERIAL:

DROPS MERINO EXTRA FINE von Garnstudio (gehört zur Garngruppe B)

50 g Farbe 17, pink

50 g Farbe 02, schwarz
50 g Farbe 01, natur
50 g Farbe 30, senf

MASCHENPROBE:

22 feste Maschen in der Breite und 22 Reihen in der Höhe = 10 x 10 cm.

HÄKELNADEL:

DROPS HÄKELNADEL Nr. 3.

Die Angabe der Nadelstärke ist nur eine Orientierungshilfe. Wenn für 10 cm mehr Maschen als in der Maschenprobe angegeben benötigt werden, zu einer dickeren Nadelstärke wechseln. Wenn für 10 cm weniger Maschen als in der Maschenprobe angegeben benötigt werden, zu einer dünneren Nadelstärke wechseln.

ZUBEHÖR: Füllwatte

HINWEISE ZUR ANLEITUNG:

ZUSAMMENHÄKELN-1:

2 STÄBCHEN WIE FOLGT ZU 1 STÄBCHEN ZUSAMMENHÄKELN:

1 Stäbchen in die nächste Masche, jedoch den Faden beim letzten Mal noch nicht holen (= 2 Schlingen auf der Häkelnadel), noch 1 Stäbchen in dieselbe Masche und nun den Faden beim letzten Mal holen und durch alle 3 Schlingen auf der Häkelnadel ziehen (= 1 Stäbchen).

ZUSAMMENHÄKELN-2:

2 DOPPELSTÄBCHEN WIE FOLGT ZU 1 DOPPELSTÄBCHEN ZUSAMMENHÄKELN:

1 Doppelstäbchen in die nächste Masche jedoch den Faden beim letzten Mal noch nicht holen (= 2 Schlingen auf der Häkelnadel), noch 1 Doppelstäbchen in dieselbe Maschen und nun den Faden beim letzten Mal holen und durch alle 3 Schlingen auf der Häkelnadel ziehen (= 1 Doppelstäbchen).

DIE ARBEIT BEGINNT HIER:

FLAMINGO - KURZBESCHREIBUNG DER ARBEIT:

Die Arbeit wird in Runden gehäkelt, ab dem Kopf nach unten.

SCHNABEL-KOPF-KÖRPER:

2 Luftmaschen mit Häkelnadel Nr. Nr. 3 mit schwarz anschlagen.

1. RUNDE:

In die 2. Masche ab der Nadel 6 Halbstäbchen häkeln, die Runde mit 1 Kettmasche in das erste Halbstäbchen beenden.

2. RUNDE:

1 Luftmasche, 1 feste Masche in jedes Halbstäbchen = 6 feste Maschen, 1 Kettmasche mit natur in die erste feste Masche der Runde (= Farbwechsel). Den schwarzen Faden abschneiden.

3. RUNDE:

1 Luftmasche, * 1 feste Masche in die nächste feste Masche, 2 feste Maschen in die nächste feste Masche*, von *-* bis Runden-Ende wiederholen = 9 feste Maschen, die Runde mit 1 Kettmasche in die erste feste Masche beenden.

4. RUNDE:

1 Luftmasche, 1 feste Masche in jede feste Masche = 9 feste Maschen, die Runde mit 1 Kettmasche in die erste feste Masche beenden.

5. RUNDE:

1 Luftmasche, * je 1 feste Masche in die 2 nächsten festen Maschen, 2 feste Maschen in die nächste feste Masche *, von *-* bis Runden-Ende wiederholen = 12 feste Maschen, die Runde mit 1 Kettmasche in die erste feste Masche beenden.

6. und 7. RUNDE:

1 Luftmasche, 1 feste Masche in jede feste Masche, die Runde mit 1 Kettmasche in die erste feste Masche beenden.

8. RUNDE:

1 Luftmasche, 1 feste Masche in jede feste Masche, 1 Kettmasche mit cerise in die erste feste Masche der Runde (= Farbwechsel). Den naturfarbenen Faden abschneiden

9. RUNDE:

1 Luftmasche, * 1 feste Masche in die 3 nächsten festen Maschen, 2 feste Maschen in die nächste Masche *, von *-* bis Runden-Ende wiederholen = 15 feste Maschen, die Runde mit 1 Kettmasche in die erste feste Masche beenden.

10. - 15. RUNDE:

1 Luftmasche, je 1 feste Masche in die 3 nächsten festen Maschen, in jeder der nächsten 2 festen Maschen 2 Stäbchen zusammenhäkeln – siehe ZUSAMMENHÄKELN-1 oben, in jeder der nächsten 5 festen Maschen 2 Doppelstäbchen zusammenhäkeln – ZUSAMMENHÄKELN-2 oben lesen, in jeder der nächsten 2 festen Maschen 2 Stäbchen zusammenhäkeln, 1 feste Masche in die 3 nächsten festen Maschen und enden mit 1 Kettmasche in die erste feste Masche der Runde.

MASCHENPROBE BEACHTEN!

Vor der nächsten Runde 2 Augen mit einem Rest schwarz aufnähen.

16. RUNDE und weiter:

1 Luftmasche, je 1 feste Masche in die 8 nächsten Maschen – einen Markierer in die 8. Masche setzen = hintere Mitte. 1 feste Masche in jede Masche bis Runden-Ende häkeln (= 15 feste Maschen). Wenn die letzte feste Masche der Runde gehäkelt wurde, weiter in Runden 1 feste Masche in jede feste Maschen häkeln, dabei jedoch die Runden nicht mit einer Kettmasche beenden und die nächste Runde nicht mit einer Luftmasche beenden (d.h. es wird spiralförmig weitergehäkelt). Die 17. Runde also mit 1 festen Masche in die erste feste Masche der vorherigen Runde beginnen. In dieser Weise feste Maschen häkeln, bis der Hals eine Länge von 3 cm hat (gemessen ab dem Markierer an der hinteren Mitte). Feste Maschen bis zur hinteren Mitte häkeln, dann über 1 Runde 2 Stäbchen in jede feste Masche häkeln = 30 Stäbchen. Nun 1 Stäbchen in jedes Stäbchen spiralförmig häkeln (d.h. wieder ohne die Runde mit einer Kettmasche zu beenden), bis der Körper aus Stäbchen eine Länge von ca. 5 cm hat. Dann 1 Runde mit festen Maschen häkeln, dabei in das letzte Stäbchen den Schwanz wie folgt häkeln: 1 Kettmasche, 3

Luftmaschen, 4 Doppelstäbchen, 3 Luftmaschen und 1 Kettmasche.

Den Faden abschneiden und vernähen. Den Schnabel und den Kopf mit etwas Watte füllen.

BEINE:

Die Beine werden jeweils über 3 Maschen gehäkelt, der Abstand zwischen den Beinen beträgt 3 Maschen. Es wird je 1 Bein an beiden Seiten der 3 mittleren Maschen an der vorderen Mitte gehäkelt. Die Beine werden mit 1 Faden senf gehäkelt.

ERSTES BEIN:

Aus jeder der 3 Maschen des Beins 1 Schlinge ziehen (= 3 Schlingen auf der Häkelnadel), dann 1 Umschlag arbeiten und den Umschlag durch alle 3 Schlingen auf der Häkelnadel ziehen – dies ähnelt 3 zusammengehäkelten Kettmaschen.

* 1 Umschlag, die Nadel in die erste der 3 Schlingen der "zusammengehäkelten" Masche einstechen, dabei den Faden auf der Vorderseite der Arbeit holen (d.h. es wird nur in das vordere Maschenglied gehäkelt) und den Faden durchholen = 3 Schlingen auf der Häkelnadel, 1 Umschlag und den Umschlag durch alle Schlingen auf der Häkelnadel ziehen *, von *-* insgesamt 4 x arbeiten.

Nun das Knie wie folgt häkeln: * 1 Umschlag, die Nadel in die erste der 3 Schlingen der "zusammengehäkelten" Masche einstechen, dabei den Faden auf der Vorderseite der Arbeit holen (d.h. es wird nur in das vordere Maschenglied gehäkelt) und den Faden durchholen = 3 Schlingen auf der Häkelnadel, 1 Umschlag und den Umschlag durch alle Schlingen auf der Häkelnadel ziehen *, von *-* insgesamt 3 x arbeiten, dabei jedoch stets in dieselbe Masche häkeln sodass ein kleines Knie entsteht. Dann wieder wie vor dem Knie insgesamt 4 x arbeiten und dann den Fuß ebenso wie das Knie häkeln. Den Faden abschneiden und vernähen.

Noch 1 Bein ebenso häkeln.

Haben Sie diese Anleitung nachgearbeitet?

Dann taggen Sie Ihre Fotos mit #dropspattern #dropscafe flamingo oder schicken Sie sie an die #dropspan Galerie.

Brauchen Sie Hilfe bei dieser Anleitung?

Sie finden 10 Videotutorials, einen Kommentar/Fragen-Bereich und vieles mehr, wenn sie die Anleitung bei garnstudio.com aufrufen.

Haben Sie ein DROPS Garn verwendet, um diese Anleitung nachzuarbeiten? Dann haben Sie Anspruch auf Hilfe von dem Laden, bei dem Sie das Garn gekauft haben.

© 1982-2026 DROPS Design A/S. Wir besitzen alle Rechte. Dieses Dokument, einschließlich aller Untersektionen, hat Urheberrechte. Mehr dazu, was Sie mit unseren Anleitungen machen können, finden Sie ganz unten auf der Seite zu jeder Anleitung.

DROPS Design®

garnstudio.com

Candle Color

#dropscandlecolor



DROPS DESIGN®
www.garnstudio.com

Gestrickter DROPS Bezug für Kerzenhalter in "Fabel" mit Streifen und Zickzackmuster.

DROPS 144-3

DROPS Design: Modell Nr. fa-216

Garngruppe A

Passend für Glashalter mit folgenden Maßen:

Umfang: ca. 44 - 57 cm

Höhe: ca. 15 - 20 cm

Der Bezug wird ca. 10% kleiner als der Umfang des Glashalters gestrickt, denn er wird beim Überziehen etwas gedehnt und sitzt dann straff auf dem Glas.

Material:

DROPS FABEL von Garnstudio

50-50 g Farbe Nr. 543, rot/orange

50-50 g Farbe Nr. 901, candy

DROPS STRICKNADELN Nr. 3,5 – oder die benötigte Nadelstärke, um folgende Maschenprobe zu erhalten: 10 cm in der Breite = 30 M im Zickzackmuster.

KRAUS RECHTS (in Hin- und Rück-R):

Jede R re stricken.

MUSTER:

Siehe Diagramm A-1, das Diagramm zeigt alle R eines Mustersatzes, wie sie auf der Vorderseite erscheinen.

STREIFEN:

Abwechselnd 2 R in Rot/orange und 2 R in Candy stricken.

ÜBERZUG FÜR KERZENHALTER:

Der Überzug wird in Hin- und Rück-R gestrickt.

34-50 M LOCKER auf Nadel Nr. 3,5 mit Rot/orange anschlagen.

Wie folgt stricken (1. R = Hin-R): 1 M KRAUS RE (siehe oben), Muster A-1 über die nächsten 32-48 M und 1 M kraus re. In diesem Muster weiterstricken, dabei gleichzeitig STREIFEN stricken (siehe oben). MASCHENPROBE BEACHTEN!

Stricken, bis das Strickstück ca. 40-52 cm misst – daran angepasst, das 1 Hin-R in Candy gestrickt wurde, dann in der folgenden Rück-R re abketten.

Die Anschlagkante an die Abkettkante nähen, dabei Kante an Kante und Masche an Masche nähen, sodass die Naht unsichtbar wird.

Erklärungen zum Diagramm

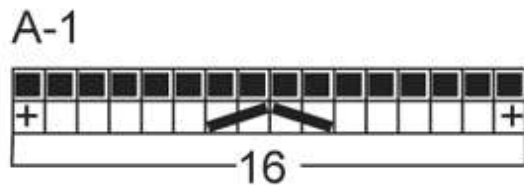
□ = 1 M re in Hin-R

■ = 1 M re in Rück-R

⊕ = zunehmen, indem 2 M aus dieser M herausgestrickt werden

☐ = 1 M wie zum Rechtsstricken abheben, 1 M re, die abgehobene M überziehen

☐ = 2 M re zusammenstricken



Haben Sie diese Anleitung nachgearbeitet?

Dann taggen Sie Ihre Fotos mit #dropspattern #dropscandlecolor oder schicken Sie sie an die #dropsfan Galerie.

Brauchen Sie Hilfe bei dieser Anleitung?

Sie finden 4 Videotutorials, einen Kommentar/Fragen-Bereich und vieles mehr, wenn sie die Anleitung bei garnstudio.com aufrufen.

Haben Sie ein DROPS Garn verwendet, um diese Anleitung nachzuarbeiten? Dann haben Sie Anspruch auf Hilfe von dem Laden, bei dem Sie das Garn gekauft haben.

© 1982-2026 DROPS Design A/S. Wir besitzen alle Rechte. Dieses Dokument, einschließlich aller Untersektionen, hat Urheberrechte. Mehr dazu, was Sie mit unseren Anleitungen machen können, finden Sie ganz unten auf der Seite zu jeder Anleitung.

DROPS Design®

garnstudio.com

Candy pouf

#candypouf



Gehäkelter Pouf in 6 Fäden DROPS Fabel

DROPS Children 23-35

DROPS Design: Modell Nr. bf-011

Garngruppe C + C + C

Maß:

Umfang: ca. 170 cm (inkl. Füllung)

Durchmesser: ca. 50 cm

Höhe: ca. 22 cm

Material:

DROPS BIG FABEL von Garnstudio

1000 g Farbe 900, rosa/ gelb/ grün

500 g Farbe 109, cerise

oder:

DROPS FABEL von Garnstudio

750 g Farbe 161, pink dream

400 g Farbe 109, cerise

DROPS HÄKELNADEL NR 8 – oder die benötigte Nadelstärke, um folgende Maschenprobe zu erhalten: 8 feste M (fM) in der Breite und 10 R in der Höhe mit 3 Fäden Big Fabel oder 6 Fäden Fabel = 10 x 10 cm.

ZUBEHÖR:

1-2 Daunendecken für die Füllung (es ist wichtig, dass es Daunendecken sind, da man damit die beste Form erhält. Eine preisgünstige Decke ist völlig ausreichend – wir haben eine Sommerdecke mit einem Gewicht von ca. 1400 g benutzt).

+ 1 Jersey-Bettuch in der Farbe des Poufs (damit die Daunendecke geschützt und nicht sichtbar ist).

POUF:

Der Pouf wird in 2 Teilen gehäkelt, dann gefüllt und zusammengehäkelt.

1. TEIL:

4 Lm mit Nadel 8 und mit 2 Fäden rosa/ gelb/grün + 1 Faden cerise (= 3 Fäden) Big Fabel oder 4 Fäden pink dream + 2 Fäden ceris Fabel (= 6 Fäden) häkeln und mit 1 Kett-M in die erste Lm zum Ring schließen.

Weiter wie folgt in Rd häkeln:

1. RUNDE: SIEHE HÄKELINFO! 6 fM in den Lm-Ring häkeln.

2. RUNDE: 2 fM in jede fM = 12 fM.

3. RUNDE: * 1 fM in die erste fM, 2 fM in die nächste fM *, von * - * wdh = 18 fM.

4. RUNDE: * 1 fM in jede der 2 ersten fM, 2 fM in die nächste fM *, von * - * wdh = 24 fM.

5. RUNDE: * 1 fM in jede der 3 nächsten fM, 2 fM in die nächste fM *, von * - * wdh = 30 fM.

Die Aufnahmen nach diesem Schema weiterhäkeln (d.h. in jeder Rd ist immer 1 fM mehr zwischen den Aufnahmen) bis 144 fM in der Rd sind und die Arb etwa 50 cm im Durchmesser misst .1 Markierung setzen.

Nun 1 fM in jede fM häkeln bis die Arb ab der Markierung 22 cm misst. Faden abschneiden.

2. TEIL:

Wie beim 1. Teil beginnen und ebenso häkeln bis 144 fM in der Rd sind und die Arb etwa 50 cm im Durchmesser misst.

Der Pouf wird gefüllt indem man die beiden Daunendecken wie eine dicke Decke übereinanderlegt und das Spannbetttuch über die eine Seite spannt. Drücken Sie die Decke in den größeren Teil des Poufs und achten Sie darauf, dass das Betttuch nach außen kommt. Den anderen Teil des Poufs darauf legen und mit 3 Fäden wie folgt zusammenhäkeln:
1 Kett-M in die erste fM des einen Teils, 1 Kett-M in die erste fM des anderen Teils, * 1 Kett-M i die nächste fM des ersten Teils, 1 Kett-M in die nächste fM des anderen Teils *, von * - * bis zum Ende der Rd wdh und mit 1 Kett-M in die erste Kett-M des Rundenanfangs schließen. Die Fäden abschneiden und vernähen.

Haben Sie diese Anleitung nachgearbeitet?

Dann taggen Sie Ihre Fotos mit #dropspattern #candypouf oder schicken Sie sie an die #dropsfan Galerie.

Brauchen Sie Hilfe bei dieser Anleitung?

Sie finden 4 Videotutorials, einen Kommentar/Fragen-Bereich und vieles mehr, wenn sie die Anleitung bei garnstudio.com aufrufen.

Haben Sie ein DROPS Garn verwendet, um diese Anleitung nachzuarbeiten? Dann haben Sie Anspruch auf Hilfe von dem Laden, bei dem Sie das Garn gekauft haben.

© 1982-2026 DROPS Design A/S. Wir besitzen alle Rechte. Dieses Dokument, einschließlich aller Untersektionen, hat Urheberrechte. Mehr dazu, was Sie mit unseren Anleitungen machen können, finden Sie ganz unten auf der Seite zu jeder Anleitung.



© Lana Grossa GmbH

Modell 12 – Häkeln 09

**JACKE
COTONELLA**

JACKE · COTONELLA

Modell 12 – Häkeln 09



Größe 36 bis 40

Aufgrund der lässigen Form passt die Jacke für alle angegebenen Größen.

Material: Lana Grossa-Qualität „Cotonella“ (100 % (Pima) Baumwolle, LL = ca. 140 m/50 g): ca. **300 g** Pastellbeige (**Fb. 202**) und je ca. **150 g** Gelb (**Fb. 205**) und Mintgrün (**Fb. 206**); je 1 Wollhäkelnadel Nr. 4, 4,5 und 5; 7 Perlmutterknöpfe in Natur, ø 15 mm.

Quadratisches Motiv: Nach Häkelschrift in 10 Rd häkeln. Dafür 8 Luftm anschlagen und mit 1 Kettm zum Ring schließen. Diesen in 1. Rd mit 16 Stb überhäkeln, dabei das 1. Stb durch 3 Luftm ersetzen. Die Rd mit 1 Kettm schließen. Die Zahlen bezeichnen die Rd-Übergänge. In jeder folg. Rd die 1. M immer durch die entsprechende Luftm-Anzahl wie gezeichnet ersetzen. Die 2. – 4. Rd jeweils mit 1 Stb, die 5. Rd mit 1 Dstb und die restl. Rd jeweils mit 1 Kettm schließen. Die unten offenen Stb-Gruppen immer um die Luftm der Vor-Rd arb., auch die fe M in der 8. Rd. In der 7. Rd über den Ecken nach den zus. abgemaschten Stb jeweils eine kleine Öse aus 5 Luftm und 1 fe M in die zus. abgemaschten Stb häkeln. Nach der 10. Rd das Motiv beenden.

Farbfolge A: Je 1 Rd Gelb und Pastellbeige im Wechsel häkeln.

Farbfolge B: Je 1 Rd Mintgrün und Pastellbeige im Wechsel häkeln. Die letzte M vor dem Farbwechsel schon mit der folg. Farbe abmaschen, damit ein exakter Farbübergang entsteht.

Stb: In R häkeln. Das 1. Stb jeder R durch 3 Luftm ersetzen. Das letzte Stb jeder R in die 3. Ersatz-Luftm häkeln.

Maschenprobe: 1 quadratisches Motiv mit Häkelnd. Nr. 5 = 24 x 24 cm.

Ausführung – Rückenteil und Vorderteile: Insgesamt 8 quadratische Motive mit Häkelnd. Nr. 5 häkeln, dabei je 4 Motive in der Farbfolge A und B. Die Buchstaben im Schnittschema geben die jeweilige Farbfolge an.

Ärmel: Je 4 Motive mit Häkelnd. Nr. 5 häkeln, dabei je 2 Motive in der Farbfolge A und B.

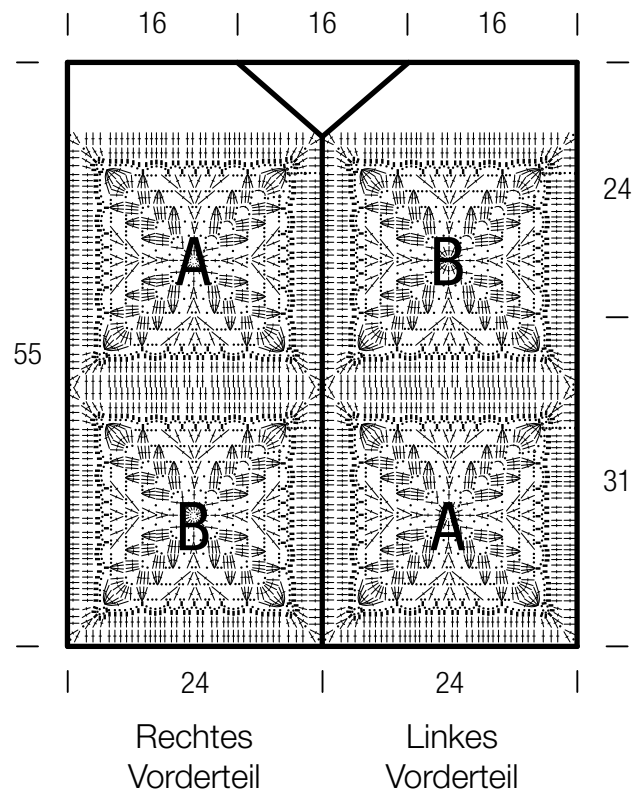
Ausarbeiten: Motive exakt quadratisch spannen, anfeuchten und trocknen lassen. Dann die Motive lt. Schnittschema mit fe M in Pastellbeige auf der Rückseite mit Häkelnd. Nr. 4,5 zus.-häkeln, dabei jeweils die entsprechenden Abmaschglieder zweier nebeneinander liegender Motive erfassen. Hierfür die Motive am besten re auf re legen. Die Motive für die Ärmel entsprechend zus.-häkeln. Nun mit Häkelnd. Nr. 4,5 über den oberen Rückenteilrand 6 R Stb häkeln, dabei am re Rand mit 1 Kettm in Gelb anschlingen. In rückwärtiger Mitte die Farbe in Mintgrün wechseln. Die 2., 4. und 6. R jeweils durchgehend in Pastellbeige häkeln. Die 3. R in Mintgrün beginnen und nach der Hälfte in Gelb beenden. Die 5. R wie die 1. R häkeln. Nach der 6. R die Arbeit beenden. Nun die Vorderteile ebenfalls mit 6 R Stb behäkeln, dabei über dem li Vorderteil mit Gelb beginnen. Dann die Farben wie in re Rückenteilhälfte wechseln. Für die Ausschnittschrägung am li Rand bereits in der 1. R das dritt- und zweitletzte Stb zus. abmaschen, also 1 Stb abn. Dies in den folg. 5 R wdh. So werden insgesamt 6 Stb abgenommen. Beim re Vorderteil gegengleich arb. und in Mintgrün beginnen, dabei für die Ausschnittschrägung jeweils das 2. und 3. Stb zus. abmaschen. Dann die Nähte mit Häkelnd. Nr. 4,5 ebenfalls mit fe M in Pastellbeige von innen schließen, die Seitennähte jeweils nur über 31 cm ab Saum. Die Ärmel entsprechend einsetzen. Nun für die Verschlussblenden die senkrechten Vorderteilränder, jeweils nur über die Motive, mit Häkelnd. Nr. 4 und Pastellbeige mit je 5 R fe M aus je 80 M überhäkeln. Jede R mit 1 Luftm beginnen. Diese zählt nicht als M. Über dem re Vorderteil in der 3. R für die 7 Knopflöcher ab Saum wie folgt häkeln: 3 fe M, ★ 2 M der Vor-R mit 2 Luftm übergehen, 10 fe M, ab ★ 5x wdh., 2 M der Vor-R mit 2 Luftm übergehen, 3 fe M. In der 4. R die Luftm mit 2 fe M überhäkeln. Nun den Kragen in Pastellbeige anhäkeln. Dafür mit Häkelnd. Nr. 4 über die Ausschnittschrägungen je 16 fe M und den rückwärtigen Rand 24 fe M häkeln = 56 M. Dann noch 4 R fe M und 2 R hStb häkeln. Anschließend 8 R hStb mit Häkelnd. Nr. 4,5 häkeln. Dann die Arbeit beenden. Nun den kompletten Außenrand des Kragens einschließlich der oberen Blendenschmalseiten mit Häkelnd. Nr. 4 und Pastellbeige mit 1 R fe M von außen her umhäkeln, dabei über den Kragenecken je 3 fe M in 1 Einstichstelle arb. Jetzt noch den unteren Jackenrand mit 1 R und die Ärmelränder mit je 1 Rd fe M in Pastellbeige mit Häkelnd. Nr. 4 umhäkeln. Die Knöpfe annähen. Kragen nach außen umlegen.

JACKE · COTONELLA

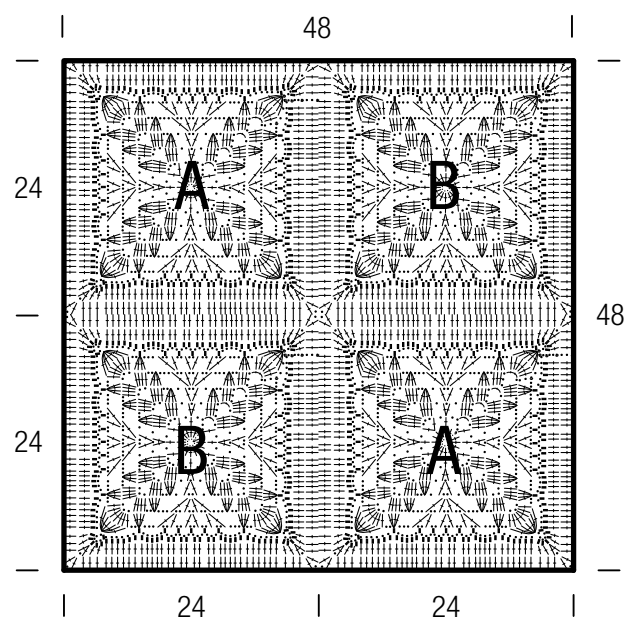
Modell 12 – Häkeln 09



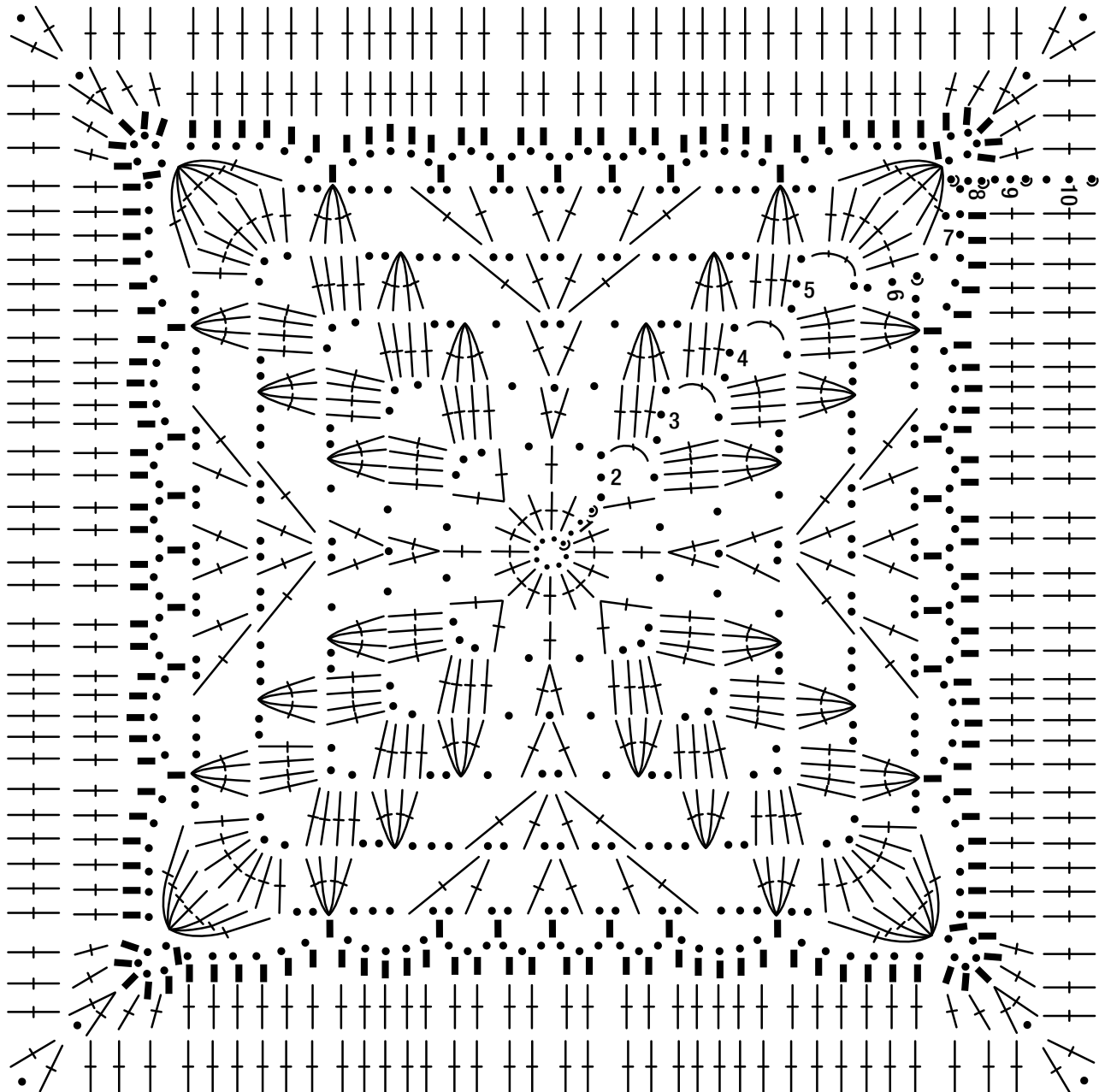
Rückenteil



Ärmel







Häkelschrift



Zeichenerklärung:

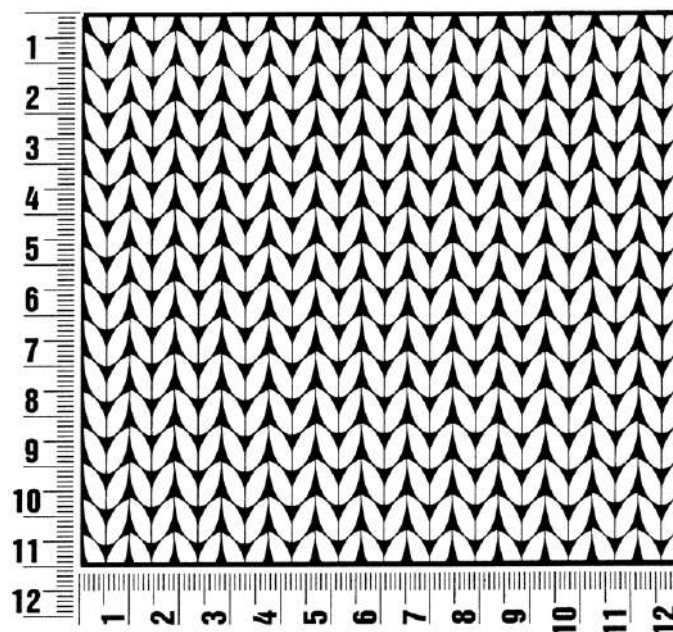
- = 1 Luftm
- ∩ = 1 Kettm
- ▬ = 1 fe M
- {+} = 1 Stb
- { } = 1 Dstb
- ∧ = 1 Stb, 1 Luftm, 1 Stb in 1 Einstichstelle

-  = 1 Stb, 3 Luftm, 1 Stb in 1 Einstichstelle
-  = 4 zus. abgemaschte Stb
-  = 6 zus. abgemaschte Stb
-  = 7 zus. abgemaschte Stb

Maschenprobe

Machen Sie eine unbedingt zu allererst eine Maschenprobe! Stricken Sie dafür ein ca. 12 x 12 cm großes Stück in Garn und Muster ihres ausgesuchten Modells. Danach zählen Sie ihre Maschenanzahl in der Breite von 10 cm und die Reihenanzahl in der Höhe von 10 cm. Haben Sie weniger Maschen als in der Anleitung angegeben, versuchen Sie entweder fester zu stricken oder nehmen Sie dünnere Nadeln bis sie auf dieselbe Anzahl wie in der Anleitung kommen. Haben Sie mehr Maschen, dann versuchen Sie lockerer zu stricken oder nehmen entsprechend dickere Nadeln bis es passt.

Bitte beachten Sie: Die Angaben zu Maschenprobe und Nadelstärke auf der Banderole des Knäuels sind für die Anfertigung eines der Modelle in diesem Heft nicht verbindlich, sie werden auf der Basis glatt rechts erstellt. Für eine perfekte Arbeit ist daher die Maschenprobe im gewünschten Muster ein Muss, damit Ihr Wunschmodell nicht nur schön aussieht, sondern auch passt!



Abkürzungen

M = Masche

R = Reihe

Rd = Runde

U = Umschlag

LL = Lauflänge

fortl. = fortlaufend

Fb. = Farbe

lt. = laut

li = links / linke

re = rechts / rechte

ca. = circa

str. = stricken

zus.-str. = zusammenstricken

arb. = arbeiten

abk. = abketten

abn. = abnehmen

zun. = zunehmen

wdh. = wiederholen

beids. = beidseitig

mittl. = mittlere(n)

folg. = folgende(n)

restl. = restliche(n)

Luftm = Luftmasche(n)

Kettm = Kettmasche(n)

fe M = feste Masche(n)

hStb = halbes Stäbchen

Stb = Stäbchen

Dstb = Doppelstäbchen

Nd. = Nadel

MS = Mustersatz

Nr. = Nummer

Gr. = Größe

evtl. = eventuell

S. = Seite

Abb. = Abbildung

Impressum

Herausgeber: Lana Grossa GmbH, Gaimersheim, www.lana-grossa.de

Fotograf: Theresa Rudzki, www.theresarudzki.com



© Lana Grossa GmbH

Modell 13 – Häkeln 09

**BEUTEL
COTONELLA**

BEUTEL · COTONELLA

Modell 13 – Häkeln 09



Größe: Boden ca. 32 x 5,5 cm, 33 cm hoch ab Bodenende [ohne Henkel], Umfang ca. 82 cm, Henkel ca. 50 cm lang

Material: Lana Grossa-Qualität „Cotonella“ (100 % (Pima) Baumwolle, LL = ca. 140 m/50 g): je ca. **150 g** Pastellbeige (**Fb. 202**) und Gelb (**Fb. 205**); 1 Wollhäkelnadel Nr. 4.

Stb: In Rd häkeln. Das 1. Stb jeder Rd durch 3 Luftm ersetzen. Jede Rd mit 1 Kettm schließen.

Musterfolge: 1 R Stb und 1 R hStb im Wechsel häkeln.

Stb-Strukturmuster: Nach Häkelschrift in Rd häkeln. Die Zahlen bezeichnen die Rd-Übergänge. Aus Platzgründen stehen sie re außen. Jede Rd mit 1 Kettm schließen. Nach jeder Rd wenden. Jede Rd mit den Wende-Luftm entsprechend der M-Höhe wie gezeichnet beginnen. In der Breite die Rd mit 3 M vor dem 1. Pfeil beginnen, den MS [= 6 M] zwischen den Pfeilen fortl. häkeln, mit 6 M nach dem 2. Pfeil und den ersten 3 M enden. In der Höhe die 1. – 6. Rd 1x häkeln, dann die 3. – 6. Rd stets wdh.

Streifenfolge: Je 4 Rd Gelb und Pastellbeige im Wechsel häkeln. Die letzte M vor dem Farbwechsel stets schon mit der folg. Farbe abmaschen, damit ein exakter Farbübergang entsteht.

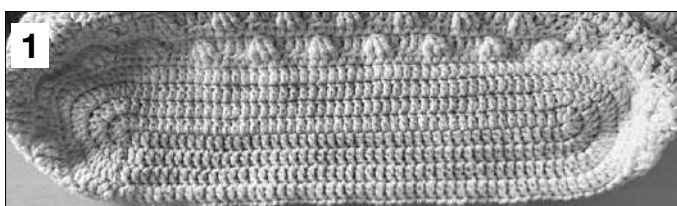
Maschenprobe: 17 M und 11,5 Rd Stb-Strukturmuster mit Häkeln. Nr. 4 = 10 x 10 cm.

Ausführung: Mit dem **Beutelboden** beginnen. Dafür 47 Luftm + 3 Luftm zum Wenden als Ersatz fürs 1. Stb in Pastellbeige anschlagen. Dann Stb wie beschrieben in Rd häkeln,

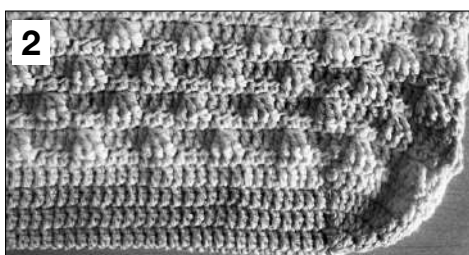
dabei für die **1. Rd** das 1. Stb in die 5. Luftm ab Nd. arb. Dann weiter bis zur 1. Luftm des Anschlags häkeln und in diese 6 Stb häkeln. Anschließend über die Gegenseite des Anschlags Stb bis zum Rd-Beginn zurückhäkeln und in die letzte [= 47.] Luftm noch 5 Stb häkeln = 102 Stb nach der 1. Rd. Dann in der 2. Rd über die je 6 Rundungs-Stb je 2 Stb in Einstichstelle häkeln [= je 12 M über den Rundungen]. Diese in 3. Rd nochmals verdoppeln, so liegen je 24 Stb über den Rundungen. Nun sind insgesamt 138 Stb in der Rd. Damit ist der Boden beendet, siehe Abb. 1. Nun für die **Beutelvorder- und -rückseite** im Stb-Strukturmuster in der Streifenfolge weiterhäkeln, dabei nach jeder Rd wenden und jeweils in die entgegengesetzte Richtung häkeln. Der Rd-Übergang liegt jeweils an derselben Stelle, siehe Abb. 2. Nach 33 cm = 38 Rd ab Bodenende über die breiten Beutelseiten noch die Henkel in R in der Musterfolge in Pastellbeige anhäkeln, dafür die M am oberen Beutelrand wie folgt einteilen: je 12 M beids. zwischen den Henkelansätzen, für die 4 Henkelansätze je 16 M und innen zwischen den Henkeln je 25 M frei lassen. Nun auf der Beutelvorderseite für 1 Henkel mit 1 Kettm an der entsprechenden M anschlingen. Fürs 1. Stb 3 Luftm, dann 15 Stb häkeln = 16 M. Beids. für die Schrägungen in der 2. R und 3. – 5. R je 1 M abn. = 8 M. Dann weiter 41 R in der Musterfolge gerade häkeln, siehe Abb. 3. Anschließend in den folg. 3 R beids. je 1 M und in der 2. folg. R 1 M zun. = 16 M. Nun die Arbeit beenden. Den Henkel an der gegenüberliegenden Seite über den entsprechenden 16 M von innen mit Kettm anhäkeln, siehe Schnittschema. Den 2. Henkel über der Beutelmrückseite genauso anhäkeln.

Ausarbeiten: Alle Fäden sorgfältig auf der Innenseite vernähen. Nun alle offenen Ränder in Pastellbeige noch mit je 1 Rd Kettm überhäkeln. Danach die Arbeit jeweils beenden.

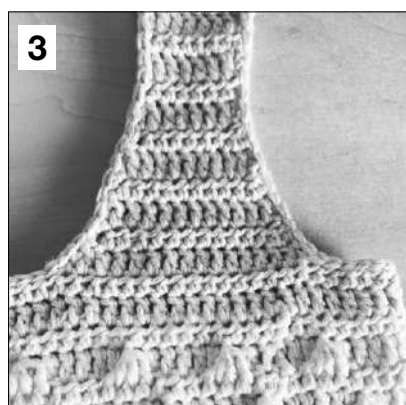
Beutelboden von unten



Rundenübergang an der Seite

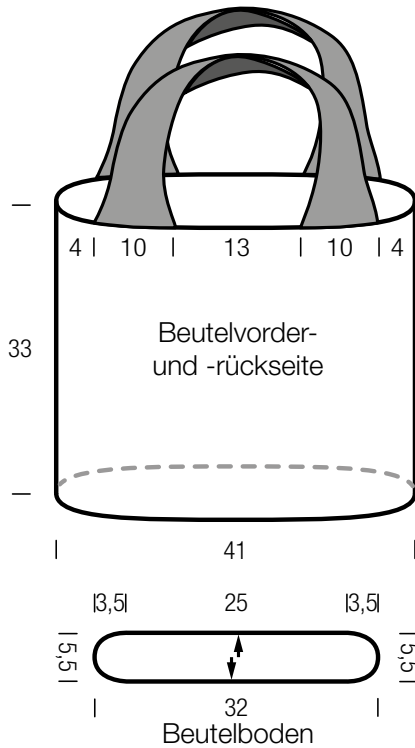


Henkelansatz

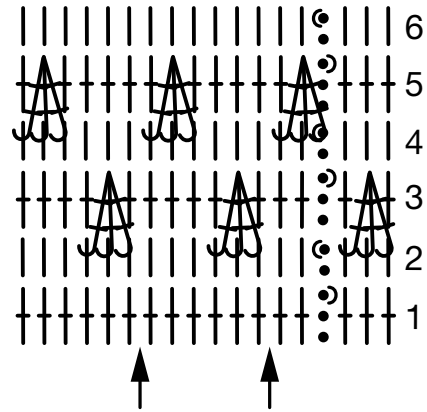


BEUTEL · COTONELLA


Modell 13 – Häkeln 09



Häkelschrift



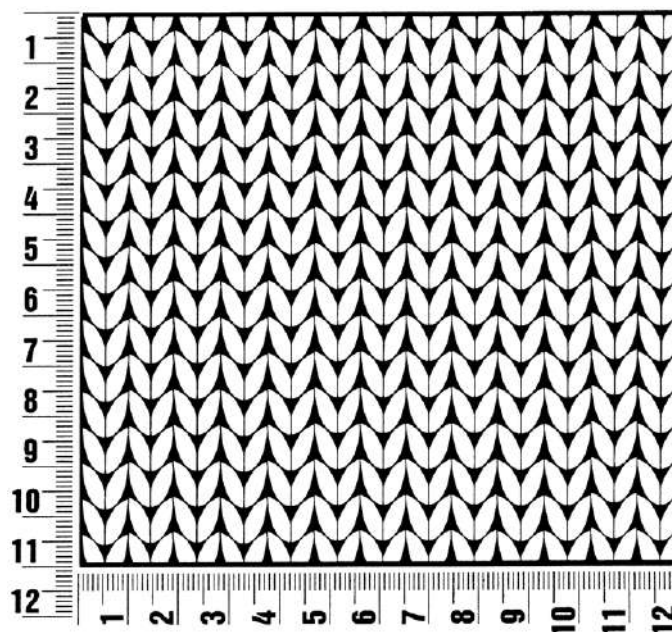
Zeichenerklärung:

- = 1 Luftm
- ⌋ = 1 Kettm
- | = 1 hStb
- ⊥ = 1 Stb
-  = 3 zus. abgemaschte Relief-Dstb von vorn: jedes Relief-Dstb von vorn nach hinten um je 1 Kopf der 3 nebeneinander liegenden hStb der Vor-R häkeln, dabei die letzte Schlinge jedes Dstb noch auf der Nd. lassen, dann alle auf der Nd. liegenden Schlingen zus. abmaschen

Maschenprobe

Machen Sie eine unbedingt zu allererst eine Maschenprobe! Stricken Sie dafür ein ca. 12 x 12 cm großes Stück in Garn und Muster ihres ausgesuchten Modells. Danach zählen Sie ihre Maschenanzahl in der Breite von 10 cm und die Reihenanzahl in der Höhe von 10 cm. Haben Sie weniger Maschen als in der Anleitung angegeben, versuchen Sie entweder fester zu stricken oder nehmen Sie dünnere Nadeln bis sie auf dieselbe Anzahl wie in der Anleitung kommen. Haben Sie mehr Maschen, dann versuchen Sie lockerer zu stricken oder nehmen entsprechend dickere Nadeln bis es passt.

Bitte beachten Sie: Die Angaben zu Maschenprobe und Nadelstärke auf der Banderole des Knäuels sind für die Anfertigung eines der Modelle in diesem Heft nicht verbindlich, sie werden auf der Basis glatt rechts erstellt. Für eine perfekte Arbeit ist daher die Maschenprobe im gewünschten Muster ein Muss, damit Ihr Wunschmodell nicht nur schön aussieht, sondern auch passt!



Abkürzungen

M = Masche

R = Reihe

Rd = Runde

U = Umschlag

LL = Lauflänge

fortl. = fortlaufend

Fb. = Farbe

lt. = laut

li = links / linke

re = rechts / rechte

ca. = circa

str. = stricken

zus.-str. = zusammenstricken

arb. = arbeiten

abk. = abketten

abn. = abnehmen

zun. = zunehmen

wdh. = wiederholen

beids. = beidseitig

mittl. = mittlere(n)

folg. = folgende(n)

restl. = restliche(n)

Luftm = Luftmasche(n)

Kettm = Kettmasche(n)

fe M = feste Masche(n)

hStb = halbes Stäbchen

Stb = Stäbchen

Dstb = Doppelstäbchen

Nd. = Nadel

MS = Mustersatz

Nr. = Nummer

Gr. = Größe

evtl. = eventuell

S. = Seite

Abb. = Abbildung

Impressum

Herausgeber: Lana Grossa GmbH, Gaimersheim, www.lana-grossa.de

Fotograf: Theresa Rudzki, www.theresarudzki.com



STRICKEN



GESTRICKTES HAARGUMMI

„So Mädels, jetzt stricken wir uns ein eigenes Haargummi“, sagt Anna zu ihren Nichten. „Das nennt man doch Scrunchie“, lachen die Nichten. „Also gut“, sagt Anna lächelnd und holt das Garn und ein paar Stricknadeln heraus.

1 Schlagen Sie 50 Maschen mit doppeltem Faden auf einer Rundstricknadel Größe 5 an.

2 Stricken Sie Stockinette-Maschen, bis das Gestrick mindestens 10 cm lang ist.

3 Schließen Sie die Maschen ab.

4 Verzamel de uiteinden zodat het gebreide stuk een gesloten cirkel vormt. Plaats het haarelastiekje eromheen zoals te zien is in de video.

5 Schließen Sie das Strickstück um das Haargummi und häkeln Sie es mit einer Häkelnadel der Größe 3 oder 4.

Baumwollgarn von Anna und Clara

Stricknadeln Größe 5

Häkelnadel Größe 3 oder 4

Haargummi



Copyright © 2026, Søstrene Grene Import A/S.



© Lana Grossa GmbH

Modell 58 – Home 78

STOLA SETASURI

STOLA · SETASURI

Modell 58 – Home 78



Größe ca. 173 x 62 cm (L x B)

Material: Lana Grossa-Qualität „Setasuri“ (69 % Alpaka (Suri), 31 % Seide, LL = ca. 212 m/25 g): je ca. **75 g** Bordeaux (**Fb. 31**), Hummer (**Fb. 23**), Rostorange (**Fb. 63**), Honiggelb (**Fb. 65**) und Hellbeige (**Fb. 58**); 1 Rundstricknadel Nr. 6,5, 80 cm lang.

Hinweis: Alles mit dreifachem Faden stricken, und zwar wie im Schema angegeben! Die Zahl vor dem Malzeichen gibt jeweils an, mit wieviel Fäden der jeweiligen Farbe gestrickt wird. Die zweistelligen Zahlen danach stehen für die Farbnummern, siehe Materialangabe.

Patentrand über 2 M: In jeder R am R-Anfang die 1. M wie zum Linksstr. abh., dabei den Faden vor der M weiterführen, 1 M re str., am R-Ende die vorletzte M wie zum Linksstr. abh., dabei den Faden vor der M weiterführen und die letzte M re str.

Rippen: 1 M re, 1 M li im Wechsel str.

Glatt re: Hin-R re M, Rück-R li M str.

Maschenprobe: 13,5 M und 20 R glatt re mit Nd. Nr. 6,5 und dreifachem Faden = 10 x 10 cm.

Ausführung: 86 M in Bordeaux mit der Rundnd. und dreifachem Faden anschlagen. Für die Blende 2 cm = 3 R Rippen mit beids. Patentrand str., dabei mit 1 Rück-R und nach den Rand-M mit 1 M li beginnen, am R-Ende vor den Rand-M mit 1 M re enden. Dann in folg. Einteilung weiterarb.: 2 M Patentrand, 82 M glatt re, 2 M Patentrand. Nach 13 cm = 26 R ab Anfangsblende jeweils in der gleichen Einteilung fortfahren, dabei je 13 cm = 26 R mit 2 Fäden in Bordeaux und 1 Faden in Hummer, 1 Faden in Bordeaux und 2 Fäden in Hummer, 3 Fäden in Hummer, 2 Fäden in Hummer und 1 Faden in Rostorange, 1 Faden in Hummer und 2 Fäden in Rostorange, 3 Fäden in Rostorange, 2 Fäden in Rostorange und 1 Faden in Honiggelb, 1 Faden in Rostorange und 2 Fäden in Honiggelb, 3 Fäden in Honiggelb, 2 Fäden in Honiggelb und 1 Faden in Hellbeige, 1 Faden in Honiggelb und 2 Fäden in Hellbeige und 3 Fäden in Hellbeige str., dabei bei dem letzten Streifen 27 R str., also mit 1 Hin-R enden. Dann die Decke mit 3 Fäden in Hellbeige mit einer Blende von 2 cm = 3 R Rippen mit beids. Patentrand wie am Anfang beenden. Nun die M abk., wie sie erscheinen.

Ausarbeiten: Teil lt. Schnittschema spannen, anfeuchten und trocknen lassen. Alle Fäden sorgfältig auf der Rückseite vernähen.

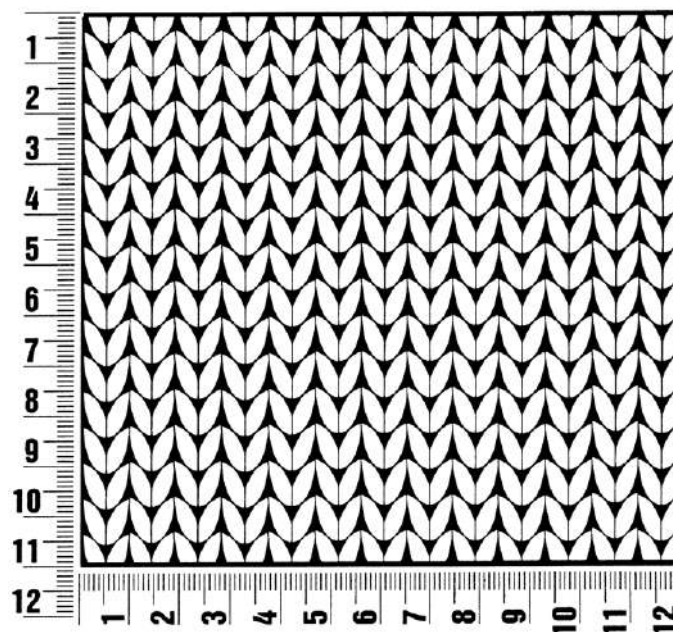
Schema

		62	
2			
13		3x 58	
13		1x 65, 2x 58	
13		2x 65, 1x 58	
13		3x 65	
13		1x 63, 2x 65	
13		2x 63, 1x 65	
13		3x 63	173
13		1x 23, 2x 63	
13		2x 23, 1x 63	
13		3x 23	
13		1x 31, 2x 23	
13		2x 31, 1x 23	
13		3x 31	
2		62	

Maschenprobe

Machen Sie eine unbedingt zu allererst eine Maschenprobe! Stricken Sie dafür ein ca. 12 x 12 cm großes Stück in Garn und Muster ihres ausgesuchten Modells. Danach zählen Sie ihre Maschenanzahl in der Breite von 10 cm und die Reihenanzahl in der Höhe von 10 cm. Haben Sie weniger Maschen als in der Anleitung angegeben, versuchen Sie entweder fester zu stricken oder nehmen Sie dünnere Nadeln bis sie auf dieselbe Anzahl wie in der Anleitung kommen. Haben Sie mehr Maschen, dann versuchen Sie lockerer zu stricken oder nehmen entsprechend dickere Nadeln bis es passt.

Bitte beachten Sie: Die Angaben zu Maschenprobe und Nadelstärke auf der Banderole des Knäuels sind für die Anfertigung eines der Modelle in diesem Heft nicht verbindlich, sie werden auf der Basis glatt rechts erstellt. Für eine perfekte Arbeit ist daher die Maschenprobe im gewünschten Muster ein Muss, damit Ihr Wunschmodell nicht nur schön aussieht, sondern auch passt!



Abkürzungen

M = Masche

R = Reihe

Rd = Runde

U = Umschlag

evtl. = eventuell

LL = Lauflänge

li = links

re = rechts

Art. = Artikel

str. = stricken

zus.-str. = zusammenstricken

arb. = arbeiten

abk. = abketten

abn. = abnehmen

zun. = zunehmen

abh. = abheben

wdh. = wiederholen

beids. = beidseitig

mittl. = mittleren

folg. = folgende

restl. = restliche

Nd. = Nadel

Kettm = Kettmasche

fe M = feste Masche

hStb = halbes Stäbchen

Stb = Stäbchen

Dstb = Doppelstäbchen

zus. = zusammen

Nr. = Nummer

zus.-häkeln = zusammenhäkeln

Luftm = Luftmasche

lt. = laut

MS = Mustersatz

fortl. = fortlaufend

bzw. = beziehungsweise

Fb. = Farbe

S. = Seite

Impressum

Herausgeber: Lana Grossa GmbH, Gaimersheim, www.lana-grossa.de

Fotograf: Wilfried Wulff, www.wilfriedwulff.com



SCHMUCK UND ACCESSOIRES



VERLEIHEN SIE EINEM STRICKPULLOVER MIT GEHÄKELTEN BLUMEN NEUES LEBEN

Als Anna an einem kühlen Sommerabend über eine Blumenwiese spaziert, lässt sie sich dazu inspirieren, ihren alten Strickpullover mit bezaubernden Häkeldetails aufzupeppen.

1

Für die meisten Blumen verwenden Sie Häkelnadelgröße 3. Machen Sie einen magischen Ring mit einer einzigen Masche und ziehen Sie den Ring noch nicht zusammen.

2

Nun wird auf dem magischen Ring das erste Blütenblatt wie folgt gehäkelt: 1 feste Masche, 1 Stäbchen und 1 feste Masche.

3

Sie müssen um den magischen Ring herum häkeln, um zusätzliche Blütenblätter hinzuzufügen. Machen Sie weitere vier Blütenblätter, sodass insgesamt fünf Blätter im magischen Ring sind.

4

Schneiden Sie das Garn zum Garnknäuel ab und ziehen Sie am gegenüberliegenden losen Ende, um den magischen Ring zu schließen und die Blume zu sammeln.

5

Fertigen Sie so viele Blumen an, wie Sie möchten, und nähen Sie sie mit einer großen Nadel auf den Strickpullover. Sie können die Blumen in der Mitte mit einer anderen Farbe versehen.

6

Fertigen Sie mit der gleichen Häkelmethode Blumen in einer anderen Farbe an und befestigen Sie sie am Strickpullover. Sie können die Blumen variieren, indem Sie mit verschiedenen Häkelnadeln häkeln oder indem Sie die Blütenblätter mit 1 festen Masch 2 Stäbchen und 1 festen Masche häkeln, anstatt nach der ursprünglichen Vorgehensweise.

7

Falls gewünscht, sticken Sie grüne Blätter und andere Details wie Getreide und Strohhalme um die Blumen herum.

Häkelnadeln

Garn

Strickpullover

Nähnadel

Schere



Copyright © 2026, Søstrene Grenes Import A/S.

DROPS Design®

garnstudio.com

Wildflower Seat

#wildflowerseatpad



Gehäkelte und gefilzte DROPS Sitzunterlage in "Snow".

DROPS Extra 0-840

DROPS Design: Modell Nr. ee-412

Garngruppe E

Grösse vor dem Filzen: ca. 46 x 46 cm

Grösse nach dem Filzen: ca. 31 x 31 cm

Nach dem Filzen wird die Arbeit pro Runde ca. 1,5 cm kleiner.

Material: Garnstudios DROPS SNOW

100 gr. Nr. 01, natur

50 gr. Nr. 24, gelb

50 gr. Nr. 50m, dunkel rosa
50 gr. Nr. 30, pastellrosa
50 gr. Nr. 35, lime
50 gr. Nr. 21m, blauviolett

DROPS HÄKELNADEL NR. 9 – Maschenprobe: 8 Stb = 10 cm vor dem Filzen.

FARBEN:

1 Runde gelb, 1 Runde natur, 1 Runde dunkel rosa, 1 Runde pastellrosa, 1 Runde lime, 1 Runde blauviolett, 1 Runde natur, 1 Runde gelb, 1 Runde natur und 1 Runde pastellrosa.

SITZUNTERLAGE:

Mit gelb auf Nadel Nr. 9, 4 Lm häkeln und mit 1 Kettm zu einem Ring schliessen.

1. RUNDE: 3 Lm, 2 Stb um den Ring, 3 Lm, * 3 Stb um den Ring, 3 Lm *, von *-* total 3 Mal und mit 1 Kettm in die 3. Lm abschliessen, Arbeit drehen.

2. RUNDE: 3 Lm, 2 Stb um den ersten Lm-Bogen, 3 Lm, 3 Stb um den selben Lm-Bogen, * 1 Lm, 3 Stb um den nächsten Lm-Bogen, 3 Lm, 3 Stb in den selben Lm-Bogen *, von *-* total 3 Mal und mit 1 Lm und 1 Kettm in das erste Stb abschliessen, Arbeit drehen.

3. RUNDE: 3 Lm, 2 Stb um den ersten Lm-Bogen, 1 Lm, * 3 Stb um den nächsten Lm-Bogen, 3 Lm, 3 Stb um den selben Lm-Bogen, 1 Lm, 3 Stb um den nächsten Lm-Bogen, 1 Lm *, von *-* total 3 Mal, 3 Stb um den nächsten Lm-Bogen, 3 Lm, 3 Stb um den selben Lm-Bogen, 1 Lm und mit 1 Kettm in das erste Stb abschliessen, Arbeit drehen.

So weiterhäkeln (immer 1 Stb-Gruppe mehr zwischen den Ecken). Nachdem alle Farben gehäkelt sind mit einer Runde in dunkel rosa abschliessen: * 1 fM zwischen 2 Stb-Gruppen, 3 Lm, von *-* um die ganze Runde wdh. In die Ecken je 2 x von *-* häkeln. Den Faden abschneiden.

FILZEN:

Die Arbeit kann in der Waschmaschine oder im Trockner gefilzt werden - siehe Hinweise unten. Bitte beachten: Die Arbeit später wie normale Wollkleidung waschen.

IN DER WASCHMASCHINE FILZEN:

Keine Waschmaschine filzt genau gleich. Wenn die Arbeit zu schwach gefilzt wurde, kann sie noch einmal gefilzt werden. Wenn die Arbeit zu stark gefilzt wurde, kann sie auf das richtige Maß gezogen werden, während sie noch nass ist.

WIE FOLGT VORGEHEN:

Die Arbeit in die Waschmaschine legen und ein Programm wählen, dass ca. 40 Minuten dauert (kein Wollprogramm).

Bei 40 Grad ohne Vorwäsche waschen, mit oder ohne Waschmittel. Nach der Wäsche die Arbeit in Form ziehen, während sie noch nass ist.

IM TROCKNER FILZEN:

Im Wäschetrockner zu filzen gibt eine gute Kontrolle darüber, wie stark die Arbeit filzt. Die Trocknertrommel lässt sich zwischendurch öffnen, sodass die Größe der Arbeit überprüft werden kann. Wenn die Arbeit zu wenig gefilzt wurde, kann sie nochmals gut durchfeuchtet und weitergefilit werden. Wenn die Arbeit zu stark gefilzt wurde, kann sie auf das richtige Maß gezogen werden, während sie noch nass ist.

WIE FOLGT VORGEHEN:

Die Arbeit in Wasser legen, bis sie komplett durchfeuchtet ist. Dann die Arbeit in die Trocknertrommel legen und den Trockner starten. So lange trocknen, bis die Arbeit die passende Größe erreicht hat - zwischendurch prüfen.

Haben Sie diese Anleitung nachgearbeitet?

Dann taggen Sie Ihre Fotos mit #dropspattern #wildflowerseatpad oder schicken Sie sie an die #dropsfan Galerie.

Brauchen Sie Hilfe bei dieser Anleitung?

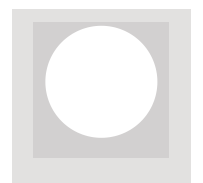
Sie finden 4 Videotutorials, einen Kommentar/Fragen-Bereich und vieles mehr, wenn sie die Anleitung bei garnstudio.com aufrufen.

Haben Sie ein DROPS Garn verwendet, um diese Anleitung nachzuarbeiten? Dann haben Sie Anspruch auf Hilfe von dem Laden, bei dem Sie das Garn gekauft haben.

© 1982-2026 DROPS Design A/S. Wir besitzen alle Rechte. Dieses Dokument, einschließlich aller Untersektionen, hat Urheberrechte. Mehr dazu, was Sie mit unseren Anleitungen machen können, finden Sie ganz unten auf der Seite zu jeder Anleitung.



SCHMUCK UND ACCESSOIRES



VERLEIHEN SIE EINEM STRICKPULLOVER MIT GEHÄKELTEN BLUMEN NEUES LEBEN

Als Anna an einem kühlen Sommerabend über eine Blumenwiese spaziert, lässt sie sich dazu inspirieren, ihren alten Strickpullover mit bezaubernden Häkeldetails aufzupeppen.

1

Für die meisten Blumen verwenden Sie Häkelnadelgröße 3. Machen Sie einen magischen Ring mit einer einzigen Masche und ziehen Sie den Ring noch nicht zusammen.

2

Nun wird auf dem magischen Ring das erste Blütenblatt wie folgt gehäkelt: 1 feste Masche, 1 Stäbchen und 1 feste Masche.

3

Sie müssen um den magischen Ring herum häkeln, um zusätzliche Blütenblätter hinzuzufügen. Machen Sie weitere vier Blütenblätter, sodass insgesamt fünf Blätter im magischen Ring sind.

4

Schneiden Sie das Garn zum Garnknäuel ab und ziehen Sie am gegenüberliegenden losen Ende, um den magischen Ring zu schließen und die Blume zu sammeln.

5

Fertigen Sie so viele Blumen an, wie Sie möchten, und nähen Sie sie mit einer großen Nadel auf den Strickpullover. Sie können die Blumen in der Mitte mit einer anderen Farbe versehen.

6

Fertigen Sie mit der gleichen Häkelmethode Blumen in einer anderen Farbe an und befestigen Sie sie am Strickpullover. Sie können die Blumen variieren, indem Sie mit verschiedenen Häkelnadeln häkeln oder indem Sie die Blütenblätter mit 1 festen Masch 2 Stäbchen und 1 festen Masche häkeln, anstatt nach der ursprünglichen Vorgehensweise.

7

Falls gewünscht, sticken Sie grüne Blätter und andere Details wie Getreide und Strohhalme um die Blumen herum.

Häkelnadeln

Garn

Strickpullover

Nähnadel

Schere



Copyright © 2026, Søstrene Grenes Import A/S.

DROPS Design®

garnstudio.com

Wildflower Seat

#wildflowerseatpad



Gehäkelte und gefilzte DROPS Sitzunterlage in "Snow".

DROPS Extra 0-840

DROPS Design: Modell Nr. ee-412

Garngruppe E

Grösse vor dem Filzen: ca. 46 x 46 cm

Grösse nach dem Filzen: ca. 31 x 31 cm

Nach dem Filzen wird die Arbeit pro Runde ca. 1,5 cm kleiner.

Material: Garnstudios DROPS SNOW

100 gr. Nr. 01, natur

50 gr. Nr. 24, gelb

50 gr. Nr. 50m, dunkel rosa
50 gr. Nr. 30, pastellrosa
50 gr. Nr. 35, lime
50 gr. Nr. 21m, blauviolett

DROPS HÄKELNADEL NR. 9 – Maschenprobe: 8 Stb = 10 cm vor dem Filzen.

FARBEN:

1 Runde gelb, 1 Runde natur, 1 Runde dunkel rosa, 1 Runde pastellrosa, 1 Runde lime, 1 Runde blauviolett, 1 Runde natur, 1 Runde gelb, 1 Runde natur und 1 Runde pastellrosa.

SITZUNTERLAGE:

Mit gelb auf Nadel Nr. 9, 4 Lm häkeln und mit 1 Kettm zu einem Ring schliessen.

1. RUNDE: 3 Lm, 2 Stb um den Ring, 3 Lm, * 3 Stb um den Ring, 3 Lm *, von *-* total 3 Mal und mit 1 Kettm in die 3. Lm abschliessen, Arbeit drehen.

2. RUNDE: 3 Lm, 2 Stb um den ersten Lm-Bogen, 3 Lm, 3 Stb um den selben Lm-Bogen, * 1 Lm, 3 Stb um den nächsten Lm-Bogen, 3 Lm, 3 Stb in den selben Lm-Bogen *, von *-* total 3 Mal und mit 1 Lm und 1 Kettm in das erste Stb abschliessen, Arbeit drehen.

3. RUNDE: 3 Lm, 2 Stb um den ersten Lm-Bogen, 1 Lm, * 3 Stb um den nächsten Lm-Bogen, 3 Lm, 3 Stb um den selben Lm-Bogen, 1 Lm, 3 Stb um den nächsten Lm-Bogen, 1 Lm *, von *-* total 3 Mal, 3 Stb um den nächsten Lm-Bogen, 3 Lm, 3 Stb um den selben Lm-Bogen, 1 Lm und mit 1 Kettm in das erste Stb abschliessen, Arbeit drehen.

So weiterhäkeln (immer 1 Stb-Gruppe mehr zwischen den Ecken). Nachdem alle Farben gehäkelt sind mit einer Runde in dunkel rosa abschliessen: * 1 fM zwischen 2 Stb-Gruppen, 3 Lm, von *-* um die ganze Runde wdh. In die Ecken je 2 x von *-* häkeln. Den Faden abschneiden.

FILZEN:

Die Arbeit kann in der Waschmaschine oder im Trockner gefilzt werden - siehe Hinweise unten. Bitte beachten: Die Arbeit später wie normale Wollkleidung waschen.

IN DER WASCHMASCHINE FILZEN:

Keine Waschmaschine filzt genau gleich. Wenn die Arbeit zu schwach gefilzt wurde, kann sie noch einmal gefilzt werden. Wenn die Arbeit zu stark gefilzt wurde, kann sie auf das richtige Maß gezogen werden, während sie noch nass ist.

WIE FOLGT VORGEHEN:

Die Arbeit in die Waschmaschine legen und ein Programm wählen, dass ca. 40 Minuten dauert (kein Wollprogramm).

Bei 40 Grad ohne Vorwäsche waschen, mit oder ohne Waschmittel. Nach der Wäsche die Arbeit in Form ziehen, während sie noch nass ist.

IM TROCKNER FILZEN:

Im Wäschetrockner zu filzen gibt eine gute Kontrolle darüber, wie stark die Arbeit filzt. Die Trocknertrommel lässt sich zwischendurch öffnen, sodass die Größe der Arbeit überprüft werden kann. Wenn die Arbeit zu wenig gefilzt wurde, kann sie nochmals gut durchfeuchtet und weitergefilit werden. Wenn die Arbeit zu stark gefilzt wurde, kann sie auf das richtige Maß gezogen werden, während sie noch nass ist.

WIE FOLGT VORGEHEN:

Die Arbeit in Wasser legen, bis sie komplett durchfeuchtet ist. Dann die Arbeit in die Trocknertrommel legen und den Trockner starten. So lange trocknen, bis die Arbeit die passende Größe erreicht hat - zwischendurch prüfen.

Haben Sie diese Anleitung nachgearbeitet?

Dann taggen Sie Ihre Fotos mit #dropspattern #wildflowerseatpad oder schicken Sie sie an die #dropsfan Galerie.

Brauchen Sie Hilfe bei dieser Anleitung?

Sie finden 4 Videotutorials, einen Kommentar/Fragen-Bereich und vieles mehr, wenn sie die Anleitung bei garnstudio.com aufrufen.

Haben Sie ein DROPS Garn verwendet, um diese Anleitung nachzuarbeiten? Dann haben Sie Anspruch auf Hilfe von dem Laden, bei dem Sie das Garn gekauft haben.

© 1982-2026 DROPS Design A/S. Wir besitzen alle Rechte. Dieses Dokument, einschließlich aller Untersektionen, hat Urheberrechte. Mehr dazu, was Sie mit unseren Anleitungen machen können, finden Sie ganz unten auf der Seite zu jeder Anleitung.